

A'lajia Wanüiki 2



Laülaayuu Nakuwa'ipamaajana Wajiira - Yanama

Organización Indígena de la Guajira YANAMA

Consejo de Autoridades Tradicionales

José Prudencio Pushaina, Francisco Guauriyu, Miguelito Epieyu, José Vicente Cotes,
Rosario Leonor Gutiérrez Gómez, Gonzalo Ortíz Pushaina, Gaspar Gouriyu,
Roberto Solano, Juan Barliza Epieyu, Remedios Fajardo Gómez.

Representante Legal

Olga María Colina González

Coordinación Administrativa

Nat Nat Iguarán Fajardo

Coordinación Pedagógica

Remedios Fajardo Gómez, Luisa Pimienta Gómez
Nera Robles Bonivento, Nelson Iguarán Bonivento.

Coordinación Comunitaria

José Francisco González
Evencio Rafael Palmar Paz

Programa de Comunicación Propia

Mileydis Polanco Gómez
Miguel Iván Ramírez Boscán

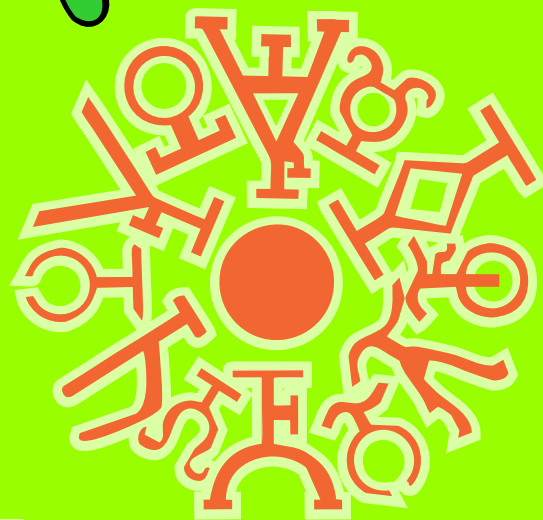
Agradecimientos

Autoridades Tradicionales, consejeros, líderes y lideresas, directivos docentes,
dinamizadores pedagógicos, dinamizadores comunitarios,
padres de familia y estudiantes de los Municipios
de Albania, Barrancas, Fonseca, Hatonuevo, Distracción,
Manaure (Instituciones educativas La Gloria y Nuestra Señora de Fátima),
Maicao (Centro Educativo Indígena No. 3, No. 10)
Riohacha (Centro Educativo Indígena No. 1, No. 5 y No. 4)
Dibulla (Escuela Comunitaria Wepiapa'a).

Este libro es el resultado de los talleres de formación a dinamizadores pedagógicos
en el marco de la implementación del Proyecto Educativo
de la Nación Wayuu Anaa Akua'ipa y del Sistema de Educación Indígena Propio SEIP.

Impreso y distribuido por la Organización Indígena de la Guajira YANAMA.
Todos los derechos reservados.

Laülaayuu Nakuwa'ipamaajana Wajjiira - Yanama
Organización Indígena de La Guajira - Yanama
Woumainpa'a - Wajjiirü, Kolompia - 2013



Yanama

ORGANIZACIÓN INDÍGENA DE LA GUAJIRA

“Wachecherüin wakua’ipa sünain ekirajaa”

www.yanama.org



Na kashajalakana karalo'utakalü:

Abel Silva, Remedios Fajardo Gómez,
Nuris del Carmen Ballester Montiel,
Thawanui Alejandra Guillén de Carriyo,
Edixa Elena Montiel Vasquez, Oberto Palmar,
Elisa Clara Pushaina Epiayu, Neida Sofía Paz,
Elsa Mindiola, Griselda Córdoba,
Elvis Ortíz, Adelis Ortíz, Yamelis Ortíz,
Yomira Ortiz, Adelma Camargo,
Esteban Carrillo Peláez, Gladys Amaya.

Na 'yataajiraala na anüikiipü 'ükana:

José Ramón Álvarez González
María Teresa Bravo
Donaldo José García Ferrer
Venancio de Jesús Morales Romero
Gisela Swiggers

Aku'malaayakuwa'ipa jee a'aniraaya
Miguel Iván Ramírez Boscán

Ayaakuwaairua
Brigida Palmar

Suju'itirala
Afán Gráfico

ISBN:
978-958-58160-7-7

Sulu'ukolu

Süpana

Na Kashajalakana

E'raajiria

Taapüla sümaajatü atüjününjatükalü

Ekirajia palajatü (1): Yootirawaa

Ekirajia piama (2): Aküjaa

Ekirajia apünüin (3): Aküjalaakuwa'ipachiki

Ekirajia pienchi (4): Pütchi ee'iyatia aa'inrünakalü

Ekirajia ja'rai (5): Ashajalaa aluwataayachiki

Ekirajia aipirua (6): Anüliaa

Ekirajia akaratshi (7): Anachonshajialu'u

Ekirajia mekiisat (8): Süküjala wayuu

Ekirajia mekie'etsat (9): Ashataa

Ekirajia po'loo (10): Aashaje'eriaa

Karalo'uta akaaliijuushikalü anainjee



Tü karalo'utairua ekirajaayainjatü A'lajia wanüiki, shia wanee aipiruasüirua karalo'uta ekirajia eekalü sünainjee tü su'ttiakalü ekirajia sünainmüinree tü atüjalaa ja'ralimüinkalü sünain Ekirajaaya Cho'ujaasüikalü jee süpülajatü aapaa atütüle'eria sütchin ekirajia jee atüjia tü wayuunaikikalü sulu'u ekirajiaairua eere nepiajiraapülee na wayuuirua koumainshiikana sukalu'u ka'i. Sünainjeesü shiyataayakuwa'ipa ekirajia nama'anajatü na wayuukana müin aka shiyuluin tü kanüliakalü Anaa akua'ipa jee tü Shiyataajiraaya Ekirajia nama'anajatükalü Wayuu (SEW otta SEIP).

Süka karalo'utakalüirua tüü, tü Kottiraayapülee saajüinkalü Wayuu, Yanama saapeein wanee saa'apünaajatü alin shii'ree karalo'uta a'yataayaainjatü kojutuin atuma suurala sukuwa'ipa wayuu jee jamüle nepijaaya sümaa kasa natüjaakalü aa'u. Akumajuushikalaka tü karalo'utkalü sünainjee akaaliijiraashin namaa na ekirajülii nepiajanakana, su'uutpünaa tü ekirajawaa saapalakalü Yanama sulu'u ekirajüleerua noumainpa'a wayuu shiyataakalü amaa tü kottiraayapüleekalü. Shia kanainjeeka supushuwa'a tüü, nnojoluin ne'e waneein karalo'uta ashanuushi sulu'ujee alijunaiki, shiain sujul'itüin anainjee tü kasairua cho'ujaasü aashajaanakalü achiki sulu'uwai tü ekirajüleekalüirua sünain kettiraain sümaa tü aa'innajatükalü sutuma Anaa Akua'ipa.

Tüü kasairua cho'ujaakalü jee ayunnajatkalü yalejee supushuwa'a, shia akumajünaka anainjee tü karalo'utakalüirua, natuna na wayuuirua ekirajülii müsia neiwaajalain na anüikiipü'ü atijüshiikana süpüleerua nanüiki wayuu kama'aina Ameerikaje'ewalii. A'anasiajuushi tü karalo'utakalüirua süka anachonshajialu'uuirua jee aashajalaa nashajala wayuu atüjashii wayuunaiki.

Tü karalo'utairua pachiiruapüisü A'lajia Wanüiki süpülajatü ekirajia wayuunaiki müin aka tü anüikii palajatükalü, e'itaaushin ekii süka tü a'yataayakuwa'ipaa yootiraayakajatü jaloulinjatü ee'iyate'erakalü tü anüikiikalü anainjatüin süpüla aapirajiraaya jee eenjatüin anainjee atüjalaa yootiaapala, sünain kojutuinjatüin sutuma tü anaashajaayakalü.

Karalo'utakalü tüüirua ekirajiaainjatü sünainjee atüjalaa palajatükalü sünainmüin atüjalaa ja'ralimüinkalü süpüla tü Ekirajia cho'ujaasüikalü jee eesü sulu'u po'loosü ekirajiaairua anaatuushin sulu'u aipirua shi'ipapa'airua anüükalü ee'iyatünüin ya'yaa:



Atijünajatükalü

Ee'iyatüsü tü atüjalaa asawajüneekalüirua keraapa shi'nnüin ekirajaaikalü (E'raa sulu'ukolu taapüla sümaajatü atijünajatükalü).



Asakiriairua atütüle'eria

Asakiriaairua atütüle'eria jee achijiria atüjalaa nama'anakalü na tepichikana. Achajaasü ayorolowaa su'utpünaa ekirajawaakalü.



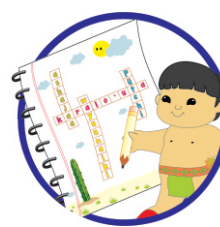
Aashaje'eria

Ee'iyatüsü maimapulu nashajala wayuuirua, ku'yamalii anachonshajialu'uuirua, ashajüliirua otta ekirajüliirua tepichi; oo'ulaka aküjalaairua suchikimaajatü wayuu.



Süchikuwamaajatü anaashajaaya

Süchikimaajatü anaashajaaya, pütchi otta akuwa'ipaa cho'ujaakalü asawajia atüjalaa sünainwai ekirajaaikalüirua.




Aa'inria ashajia otta aashaje'eria

Kasairua aa'inrünajatü süsawajününinatükalü aka tü atüjününinatükalü su'utpünaa ekirajawaakalü supushuwa'a sünainjee aashaje'eria eekalü.



Aa'inraayairua jalo'ulinjatü so'ukai

Kasairua aa'inrünajatü süsawajününinatükalü aka tü atüjününinatükalü su'utpünaa ekirajawaakalü supushuwa'a sünainjee aashaje'eria eekalü.



Sünain karalo'uta ekirajiaakalü tüü süpülajatü atüjalaa piamamüin a'yataaushi amaalü süka suchikimaajatü ateljiaarua eekalü süma'ana wayuu su'unajjiain tü po'loosükalü ekirajiaairua. Eweete'ennüsü tü ayaakuwaakalüirua sulu'u karalo'utakalü shii'iree shiiwaajün na tepichikana sünain ayaawataa jaa'utü naashaje'erakalü achiki otta süshajia wayuunaiki. Oo'ulaka'ayasa, kojutuinjatü shiain nanüiki watuushinuu eetüjüliain nama'ana sükalu'ujee ka'i nekirajiain atüjalaairua supushuwa'aya nalatirawaikalü namüin na wayuu noo'uliwo'ukana weinsi ka'i sümüin wayuu atamüinree.

Oo'ulaka saja'ttiamüin, wachekün joolu'u jalouilin tü wa'yataainkalü waa'inmaajatü eenjatüin müin aka wanee a'yataaya sünain nnojoluinjatüin cho'ujaain nekirajiain na tepichikana, jee süpüla yootuukain süchiki, sükoo'omüinjünüin otta shi'rajünüin aka weinshi ka'i tü wayuunaikikalü. Wachuntuin joolu'u saapüin jümüin, juu'unajaapa sulu'upünaa süpanairua tü wakaralo'utainkalü, ja'lajüinjatüin jümaa jüchekashaanain tü wayuunaikikalü sulu'u jikii sümaa jaa'in.

Laülaayuu Nakuwa'ipamaajana Wajiira - Yanama.

Na Kashajalakana

**TAAPÜLA SÜMAAJATÜ ATÜJÜNÜINJATÜKALÜ, E'NNAKALÜ AKA SÜTÜJÜNÜIN JEE
ATÜJALAA PIAMAMÜINRÜ**

ATÜJÜNÜINJATÜ KALÜ	E'NNAKALÜ AKA SÜTÜJÜNÜIN	E'NNAJATÜKALÜ
<p>Namüsü kasa nekiirujuna, naa'inru'ujutu müsia natüjaain aa'u sünnain shiyaawatünüin alu'u jaloulin namüin süpüla yootiraaya eepünaale naya.</p>	<p>Aküjashii alatakalü namüin jee sümüin napüshi. Yootiraashii süchiki nekirujuna, naa'inrujutu jee kasa cho'ujaakalü namüin. Eeshii sünnain yootirawaa, sümaa kojutuun natuma sukuwa'ipa kamanewaa naashajaale. Asakitshii jee asoutushii. Jorottusu nanüiki jee kaalüpüin. Naküjalaakuwa'ipachikijain kasairua, mürülü jee wayuu eekalüirua na'ato'upünaa. Nakumajüin pütchirua jee kottaashajaaya motsoniin, naa'inraayain pütchi e'raajuushiirua. Ne'itaain sukuwa'ipalu'uin pansaashajia jee saa'inria jeerüirua o'uchikanainjia.</p>	<p>Aküjaa kasa alatakalü namüin jee sümüin apüshiikalüirua. Tü yootirawaakalü. Asakiaairua, apütawaa, e'raajirawaa müsia aapaa analu'ulu. Aküjalaakuwa'ipachi. Ashajalaa alu'wataayachiki. Sukuwa'ipa pansaashajia jee saa'inria jeerüirua o'uchikanainjia.</p>
<p>Eesü shaitaa müsia talataa sümaa akuwa'ipaa sulu'ujeejatü naküjala wayuu jee wanee sukuwa'ipaya'asa anachonshajalaa.</p>	<p>Aküjashii aküjalaairua, alana'aleechukuwa, süma'leeiwa'achiki jee shiimüinyaachikiirua. Aküjajashii jee akumajüshii anachonshajialu'u. Nee'irajüin oo'ulaka nakumajüin jayeechi sünnain arüleejaa. Eejiraashii sünnain ashataa akuwa'ipaairua. Noo'ulakajüin shi'ira mürülü otta kasairua. Kojutusu natuma kasairua aa'innakalü sünnain nakuwa'ipa na wayuukana.</p>	<p>Aküjalaairua, alana'aleechukuwa, süma'leeiwa'achiki jee shiimüinyaachikiirua. Anachonshajialu'u. Jayeechi arüleejjajatü. Ashatiaairua. Oo'ulakajaa shi'ira mürülü otta kasairua.</p>
<p>Nayaawata aa'ulu maimaputsu pütchiirua jee ashajalaa sünnain sükjünüin jee süshajuushin; kojutuun natuma namakalü waneeruya'asa.</p>	<p>Apashiishii sünnain aapajaa eere wanee yootirawaa, sünnain kojutuun natuma sukuwa'ipa kamanewaa eere aashajawaa. Aapüshii jee natüjain pütchiirua eekai mapüleein. Kojutusu namüin pütchi naatajatüin suulia tü namakalü. Nayaawatüin pütchipijanaa wayuunakiru'u. Nayaawata aa'ulu ee'yatiaairua, pütchiirua jee alu'wataayachikiirua sulu'ujutu epiaajiraapüleee otta oumainwaa eeje'ewaliirein. Aashaje'etshii jee nayaawata aa'ulu ashajalaairua eekai mapüleein jiatta'ain otta emetuluin saashaje'eria. Natüjaa aa'ulu eere jeerüirua o'uchikanainjia naashaje'erüle.</p>	<p>Yootirawaa. Sukuwa'ipa kamanewaa sünnain aashajawaa. Aashaje'eria emetuluin otta jiatta'ain. Ashajalaakuwa'ipairua (akülaa, aküjalaakuwa'ipachiki, alu'wataayachiki)</p>
<p>Nayaawata aa'ulu jee naa'inraain sukuwa'ipalu'uin anaashajaaya wayuunaikiru'u.</p>	<p>Nakoo'omüinjain pütchi natüjala jiatta'awai. Nakatalüin pütchi'ipa sünnain wanee pütchi. Nakatalüin pütchiirua achuntia anüliaa, aküjalaakuwa'ipachiki jee aa'inrúnakalü. Nakatalüin pütchi sünnainjee eere saashajaanüin. Nayaawatüin pütchiirua pepishaawasüin. Ayaawatüshii anülio'upünaairua. Nayaawatüin je'tsüle pütchi'ipa jamaamain otta jawatüin.</p>	<p>Wokaaleirua jee konsonantairua. Wanaawalu'usu jee naatalu'usuirua. Pütchi'ipa jamaamasü jee jawatüsü. Anüliaairua, aküjjakuwa'ipalaa jee aa'inrúnakalü. Eere aashajaanüin. Pütchi apüshaawasü. Anülio'upünaairua.</p>



EKIRAJIA PALAJATÜ (I): YOOTIRAWAA





Yootiraa pia namaa pikirajaamaajana süchiki:

- ⦿ Asakirawaa
- ⦿ E'raajirawaa
- ⦿ Apütawaa
- ⦿ Tü pikirajaakalü anain



Paashajaa jee paapaja sukuwa'ipa kamanewaa

- ⦿ ¿Jamüsü püsakia pa'aleewain?
- ⦿ ¿Jama püsakia püi?
- ⦿ ¿Jamüsü püsakia püpüshi?
- ⦿ ¿Kasa pikirajaaweeka anain?





Paashaje'era

Anasü waashaje'erüle

Tü yootirawaakalü shia tü aashajawaakalü jee aapajaa nanüiki piama wayuu otta kojuyashiirein.

Sünain tü yootirawaakalü na wayuukana asakiraashii, aküjashii süchiki ekiirujunaa jee tü aashajaanakalü achikü.



Pi'rajaa yootirawaakalü tüü:

Asakiraashi Tomisiaana sümaa Rumeeira:

Tomisiaana: ¿Yaataasü pia, Rumeira?

Rumeira: ¡Aa anüü'üya, taya!

Tomisiaana: ¿Anayaasüje'e pia?

Rumeira: Anasü taya, ¿Jama piakai, anayaashije'e?

Tomisiaana: Anashi taya.

Rumeira: ¿Kasachiki paapayaaka?

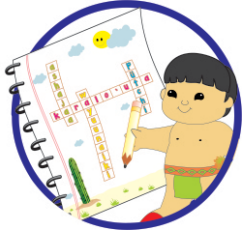
Tomisiaana: Nnojotsü, naya ekirajaaka ma'in sünain wayuunaiki na ekirajülüikana süpüla nekirajüin waya pansaain sümünüle'e.

Rumeira: Atüjataajeenaja'a waya wayuunaiki joolu'u.

Tomisiaana: Aa. Anataashii wapaajaale, wane'eree watta'a.

Rumeira: Ajaa, watta'ale!





Paashaje'era

Paashaje'era sünain emetuluin nümaa wanee pikirajaamaachi tü yootirawaakalü:

Püshaja:

1. ¿Kasa nuküjaka achiki Tomisiaana sümüin Rumeira?

2. ¿Jalajatü yootirawaakalü yaa?



Anaashajaaya

Anülio'upünaa shia pütchi ee'iyatakalü jaralin aa'inraain yaa, wayuulein, mürürülein otta kasalein.

Piirakaa sümün pütchikalüirua tüü:

- ¿Anayaasüje'e pia?
- Anasü taya.
- ¿Jama piakai, anayaashije'e?

Naya ekirajaaka ma'in sünain wayuunaiki.
Atüjataajeenaja'a waya wayuunaiki joolu'u.

Pütchikalüirua tüü (anülio'upünaa) eesü süpüla müin yaa:

Aashajaashi **taya** **taashajaala**

Aashajaashi **nia** **naashajaala**

Aashajaasü **shia** **saashajaala**

Aashajaashi **pia** **paashajaala**

Aashajaashii **waya** **waashajaala**

Aashajaashii **jaya** **jaashajaala**

Aashajaashi **naya** **naashajaala**

Piirakaa sümüin sha'wanuusukalüirua tüü:

Sünain palajatükalü tü anülio'upünaakalü süchikijeesü pütchikalü jee sünain tü wanee su'ttiasü pütchikalü.



Püshaja soo'u ashulettuushikalü tü su'ttia anülio'upünaa cho'ujaakalü sünain pütchi aa'inrünakalü. Piirakaa sümüin anülio'upünaa epe'eru'ukolu.

taya: __ sakala __ shajala __ shaje'erala __ chekala

pia: __ sakala __ shajala __ shaje'erala __ chekala

nia: __ sakala __ shajala __ shaje'erala __ chekala

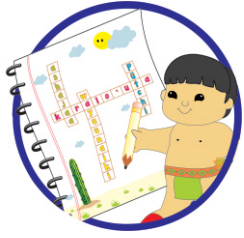
shia: __ sakala __ shajala __ shaje'erala __ chekala

jia: __ sakala __ shajala __ shaje'erala __ chekala

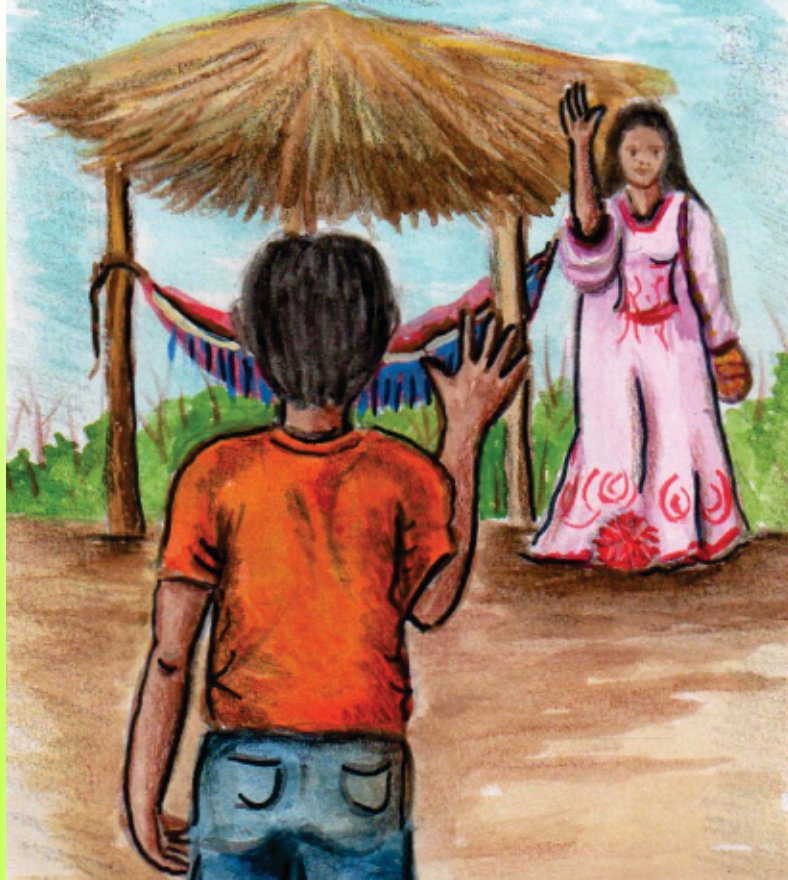
waya: __ sakala __ shajala __ shaje'erala __ chekala

jaya: __ sakala __ shajala __ shaje'erala __ chekala

naya: __ sakala __ shajala __ shaje'erala __ chekala



Pikettaaja kottaashajaayakalü tüü:



Rumeira: ¿Kasachiki (pia) _____ apayaaka?

Tomisiaana: Nnojotsü, _____ ekirajaaka ma'in sünain wayuunaiki na ekirajülikana süpüla nekirajüin _____ pansaain sümünüle'e.

Tomisiaana: Watta'a maalü, Rumeira!

Rumeira: Watta'a maalü, Tomisiaana

Tomisiaana: ¿Anayaasüje'e _____?

Rumeira: Anasü _____, ¿jama _____, anayaashije'e?

Tomisiaana: Anashi _____.



Kamanewaa:

Jülüjeesü waa'in kamanewaa sünain yootirawaa.

Tomisiaana: ¿Yaataasü pia Rumeira?

Rumeira: ¡Aa anüü'üya taya!

Kojuteeshii laülaayuu watuma sünain yootirawaa.

Anasü aapajaa pütchi analu'ulu.

Tomisiaana: ¿Anyaasüje'e pia?

Rumeira: Anasü taya, ¿Jama piakai, anayaashije'e?

Kojuteesü watuma nachiyaala laülaayuu.

Paa'inra tüü:

Puu'ulaka asakirawaa namaa ekirajaashiikana pümaa.



EKIRAJIA PIAMA (2): AKÜJAA





AKÜJAA



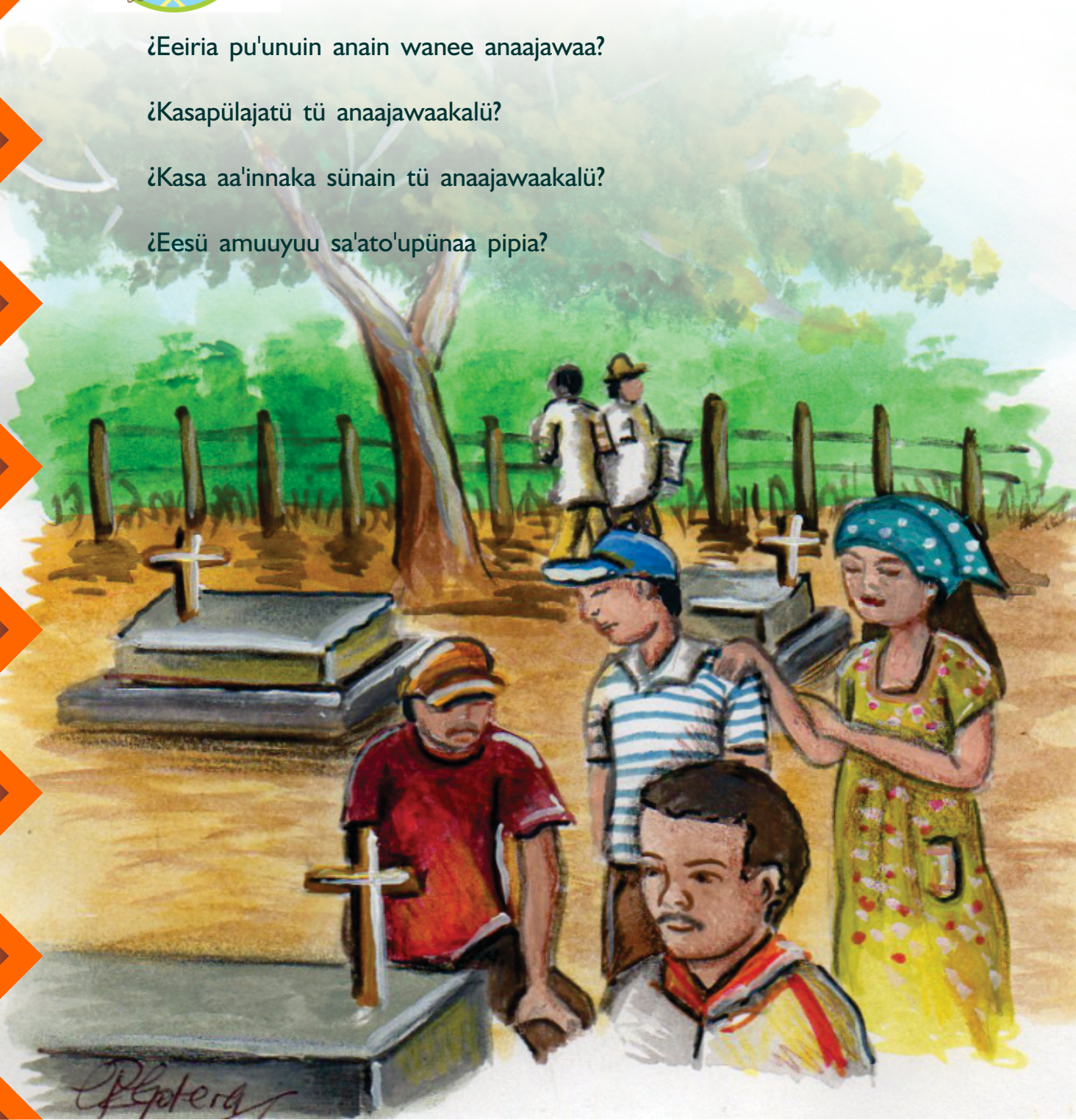
Püküja süchiki wanee alatakalü sümüin püpüshiirua:

¿Eeiria pu'unuin anain wanee anaajawaa?

¿Kasapülajatü tü anaajawaakalü?

¿Kasa aa'innaka sünain tü anaajawaakalü?

¿Eesü amuuyuu sa'ato'upünaa pipia?

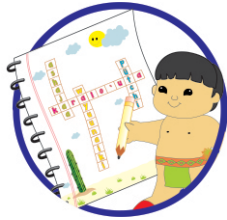




Paashaje'era suchikuwa ANAAJAWAA

Ooutkajaashii wayuu sünain alapajaa. Eesü asakirawaa, e'raajiraasü tü apüshiikalüirua müsia tü atünajutuukalüirua. Kekiirasü alapajaa natuma wayuu kakoloinyaa müsü tü apüshiikalüirua.

Kasalayaa müsü tü wayuu alapajüsükalüirua, aapüna amüinchii asalaa, mürülü kato'ulu jee a'ttiee.



Püsouta tü asakinnakalü anain:

1. ¿Kasa na'inraka wayuu sünain alapajaa?

2. ¿Kasa a'innaka sünain anaajawaa?

3. ¿Kasa aapünaka namüin wayuu sünain alapajaa?

4. ¿Kasa nakoloinka naa apüshiikana?



Anaashajaaya

Supushuwa'a tü waküjakalü sükajeesü pütchi kottaashajaaya. Tü kottaashajaayakalü kanainsü pütchi **aa'inrünakalü**, **aa'inrakalü** jee **aa'innachiki**. Müin aka:

- ⊙ Ouutkajaashii wayuu sünnain alapajaa.
- ⊙ Kasalayaa müsü tü wayuu alapajüsükalüirua, aapüna amüinchi asalaa, mürülü kato'ulu jee a'ttiee.

Aa'inrünakalü

Aküjasü süchiki tü aa'inrünakalü

⊙ Alapajüshii

⊙ Ekaasü

Aa'inrakalü

Aküjasü jaralüin aa'inrüin.

waya

wayuuirua

Aa'innachiki

Aküjasü suchikuwa kasalee a'inraanüin.

soo'u aamakaa.

asalaa asijuushi



Anasü wekirajaai sünnain:

Piyaawata sünnain ashajalaakalü:

Aa'inrünakalü, **aa'inrakalü** jee **aa'innachiki** sünnain kottaashajaaya.

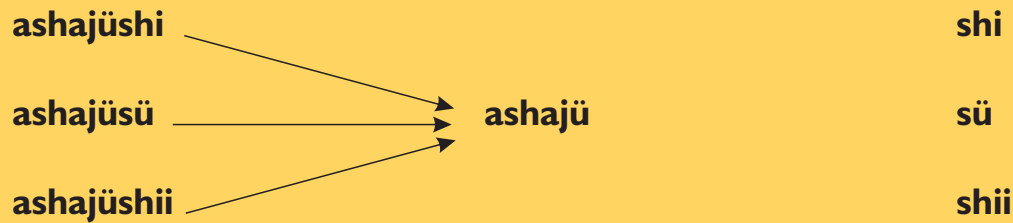
- ⊙ O'unushii waya sünnain alapajaa wajiiramüin.
- ⊙ Nanta anainrü narüleejüin wayuu nachajaale ja'akapünaa mojuuikalü.
- ⊙ Atamaashi wayuu eeiwa'a ai jünain olojoo wuchii wuna'apüjatü.
- ⊙ Noiküin jimekalü süpüla ayalajaa eküülü.
- ⊙ Aainjasü Marakariita süi süpüla süma'anain jee süiküin.
- ⊙ Wayuu jeyuu e'inüsü katto'ui, jüpana süi, piyula jüpüla amüchi.
- ⊙ Ke'irasü ma'in nükaashain Wosorompa maaliapa aikalü.
- ⊙ Oo'ulaküshi taya ni'irain wuchii, aküjashi jüchiki talataa.
- ⊙ Eji'ttaanüsü taliraaikalü jüka jüsi ama oo'ulaka achü'ttünüsü.
- ⊙ Aa'injuushi maasi jüka kariisa oo'ulaka jüka mokochira.
- ⊙ Awa'awaaijaashi Jima'ai jüchiirua nürüleejüin.
- ⊙ Ojootajaashii tepichikana jüchiirua narüleejüin.



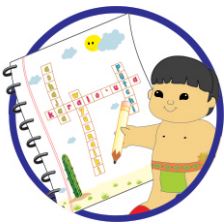
Pashaje'era

Tü **aa'inrúnakalü** aküjasü süchiki kasale aa'innüin. Eesü süpüla piyaawatüin joujatüle aa'innüin sükajee saja'ttiakalü.

Piirakaa sümüin aa'inrúnakalüirua tüü:



Akalio'u **joolujutu** sukuwa'ipa aa'inrúnakalü tüü.



Püsürüla süka wanee kashiyaa tü aa'inrúnakalü makalü aja'ttia yaa: (Akalio'u joolujutu)

(o'unushi)

Ekaa

atalejeechi

shaitüshii

atunkusu

ewiijashi

ayonnajaa

alapajeena

atürompajaashii

ee'irajüsü

asüshii

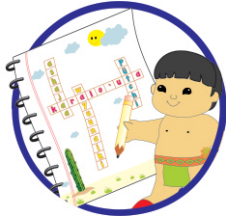
asirajüsü

ejeettüshii

asaashi aashaje'era

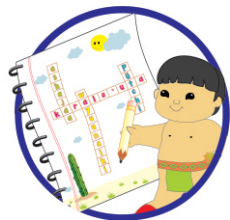
akanajaa ashajüsü

eirakaasü



Pi'itaa sünain akalio'u joolujutu a'inrúnakalüirua tüü:

asaa	asüshi	asüsü	asüshii
ekaa			
a'yalajaa			
ayonnajaa			
arüleejaa			
ekirajawaa			
atunkaa			
ashajaa			
aashaje'eraa			
emi'ijawaa			
o'unaa			
o'uujaa			
e'inaa			
ejimejaa			
eemerawaa			
ko'ulaa			
a'lichajaa			
apünajaa			



Püshaja wanee **Jm** suupunaa pütchi'ipa jamaamasü
jee **Jw** suupuna pütchi'ipa jawatüsü.

O 'u nu shii ta pü shi sü nain a la pa jaa.
Jm Jm J Jw Jm Jm Jm Jm Jw Jm Jm Jm Jw

A'a nü sü tei wa nee süi ka tu 'u su.

Ee'l ra jü shi e ki ra jüi kai wa nee ja yee chi

A sha jü shi ta' laü la wa nee a na chon sha ji a lu 'u

E 'i taa nü sü a ja pi raa jo 'u lu 'u waa 'a waai ka lü

Aa 'in jü nü sü a 'a naa sü ka ut ta pai, a ja püü ka sü.

Naa 'in ma jü in na' t ti a wa yuu ka naa juu li a jo ko ma



Püshaja wanee aküjalaa motsoin ya'yaa:



EKIRAJIA APÜNÜIN (3): Aküjalaakuwa'ipachiki





Aküjalaakuwa'ipachiki



Naa'inraain wanee aküjalaakuwa'ipachiki suchikuwa kasa supushuwa'a ne'rakalü.

¿Kasa pi'raka?

¿Kasa nülü'ujaka?

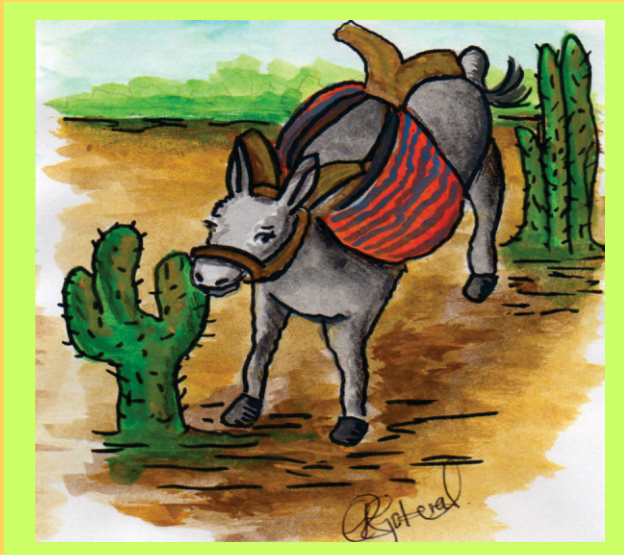
¿Kasa eeka na'ato'u?

¿Jamüsü ni'ira?

¿Je'tsü naja'apüin?

¿Je'ra nüsa'a?

¿Kasatai?



Paashaje'era ashajalaakalü tüüirua jee Püsouta asakinnakalü anain.

SAPUANA

Shiyaawase e'irukuukalü tüü nia chi kaaraikai, wanee wuchii keke'era ma'in sümaa nikiisa jee k a s a m ü l a o ' u c h i , ke'epüishaana.

O'unushi nuumainpa'amüin nülü'ülapa süpüla outaa sünnain a'atapajaa nükalia.





Püsouta asakinnakalü anain.

1. ¿Kasa wuchii pi'raka?

2. ¿Je'tsü e'irukuu kayaawaseka wuchiikai chii?

3. ¿Jamüsü ni'ira kaarai?

4. ¿Jalamüinshi o'unüin süpüla outaa chi kaaraikai?



ULIANA

Piamashii mürülü shiyaawasekana e'irukuukalü tüü, nia chi ka'lairakai nümaa atpanaa. E'rüi wayumüin chi atpanaakai sünain ke'epülin nia. Niasa'a chi ka'lairakai mojulaashi, ka'ünüürai jee jashichi.

1. ¿Kasa mürülü pi'iraka ayaakuwa?

2. ¿Kasa'irukulii na mürütkana?

3. ¿Jarai chi jashichikai?

4. ¿Je'tshi chi e'rüikai wayumüin?

5. ¿Kasa'irukulu poushi jee püshi?

6. ¿Pütüjaa o'ulu kasai'irukulin ekirajüikai?



Piirakaa sümün piencha'atatkalü tüü:

Tü aküjalaakuwa'ipachikikalü shia tü aa'innakalü süpüla aküjaa süchiki sukuwa'ipa wayuu mürülü jee kasairüa. Müin aka tüü:

Wanee jintüichon atalejüshi kaasha, Kaüliijanashi, Kachepashi, mmatalü kaashakalü, kapüsü jiiku.



Anüü waneeirua süshatia aküjalaakuwa'ipachiki (Ashantanajairua)

¿Kasaja'a wayuu?

Wunu'usa'a ootojuushi
ke'ipalasü kaa'ulo'uta
ayonnajüshi taya sutuma
shii'ira.

Nüshokojolo taata
shiyee pasanain
shipijana nuwaralu'ujee
sütalate'erüin taain.

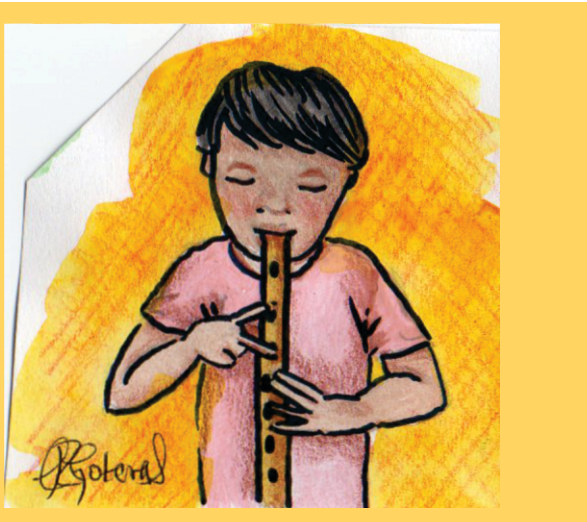
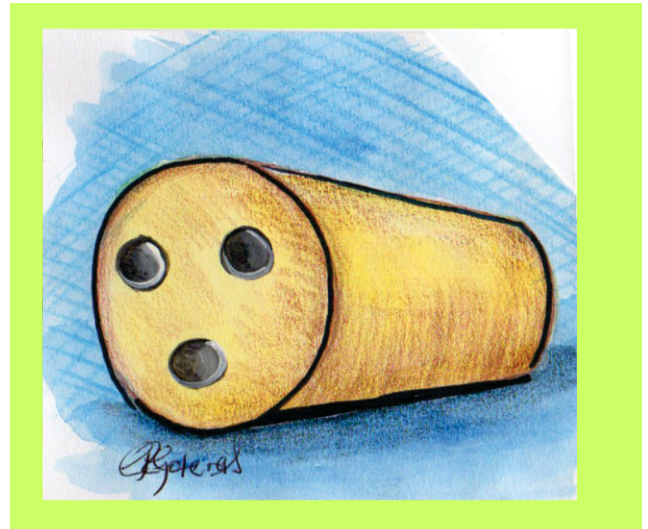
Tayujaain nushula
tootojooïn no'u
tarüleejapa kaa'ula
too'ulaküin nii'ira.

Ko'ushi nulu'upunaa
ajü'ünnüshi waneeje'e
na'ata
ataünnüshi nüyatapunaa
anasü ma'in nii'ira.



**Pūshaja sükūjalaakuwa'ipachiki
ayaakuaakalüirua tüü:**







Püshaja wanee aküjalaakuwa'ipachiki suchikuwa aipia.

Paashaje'era



Shia jalouika ma'in namüin wayuu nepijaa anainjeerü tü na'ttiakalü.

Na wayuukanairua, apünajüshii makatka saa'in wuirü, ai, pitshuushi, maiki, kalapaasü, ko'i jee maima soo'omüin.

Püsouta asakinnakalü anain joolu'u.

1. ¿Kasa nepijaaka anainjee wayuu?

2. Püshaja sünüliairua a'ttiee.



EKIRAJIA PIENCHI (4): Pütchi ee'iyatia aa'inrünakalü

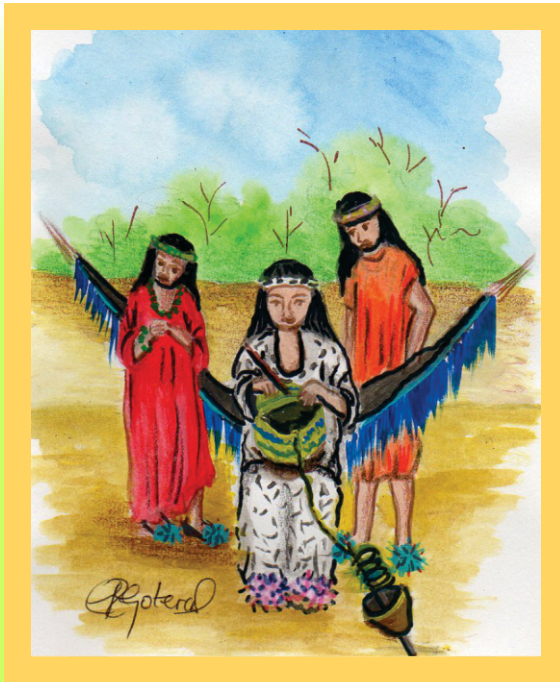




**Pütchi ee'iyatia aa'inrünakalü
Ashajüşhii pütchiirua kottaashajaaya**



**Piirakaa sümüin ayaakuwaakalüirua jee püsouta
asakinnakalü anain:**

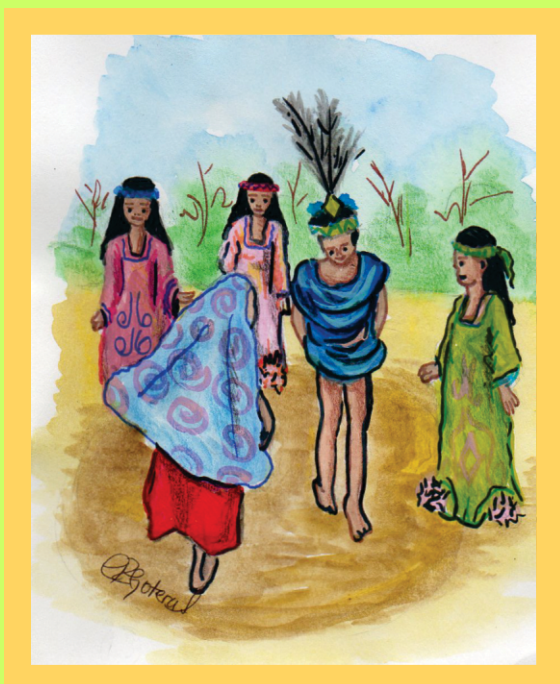


¿Kasa Saa'inraka wayuukolü?

¿Jaralii eeka sümaa?

¿Jalajana yaan?

¿kasatalü süshe'in jimo'onuukalü?



¿Kasa naa'inraka tepichikana?

¿Jamüsü na'anaaya?

¿Jalashii naya?

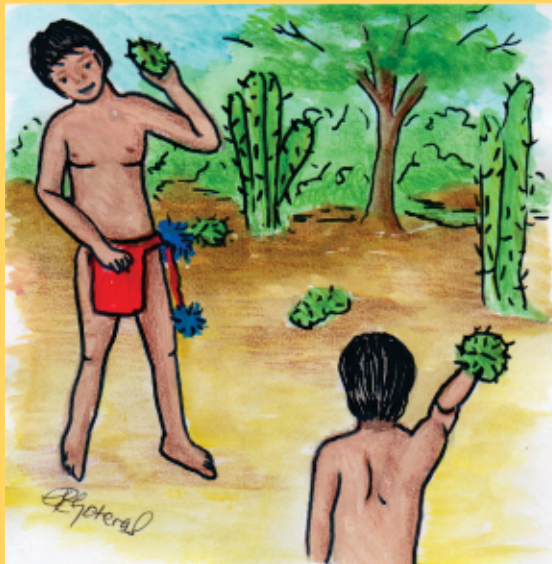
¿Je'rashii?

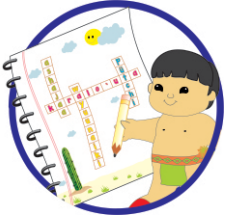


Paashaje'era ashajalaakalüirua.
Kasa naa'inrakalü wayuu nepialu'u.

Shaitaa

Shaitüshii na tepichikana tü mi'ira nama'anajeejatükalü wayuu namaiwajana, napaala wapüla, makatka saa'in achochojowaa, achiipajawaa, ajunaayajawaa, atchinjirawaa, e'inawaa jee waneeruya'a.





Püsouta asakinnakalü anain:

1. ¿Kasa nashaitajaaka tepichikana?

2. ¿Atüjashi pia achiipajawaa?

3. ¿Jalejeejatü püpüla shaitaa?

4. ¿Jaralü shaitaa pi'raajaka?



Paashaje'era:

APÜNAJAA

Apünajüshi taata juyapü. Maima nü'ttia tashi, eesü pitshuushi, wuirü, maiki, kalapaasü, pirujuuya. Apuinjashi taata süpüleerua maachon. Mulo'u yüüja wama'ana süpüla apünajaa.

Atalejüshi taata kaasha anale maa'in nü'ttia. Anale iiva apünajüshi ta'laüla. Jayeechiru'usu nuchukua wayuu apünajüin.



Püsouta sünain asakinnakalü anain:

1. ¿Kaso'utshi apünajüin putuushi?

2. ¿Kasa nüpünajaka püshi?

3. ¿Jalasü apünajüin wayuu yaa?

4. ¿Atüjashi apünajaa pia?



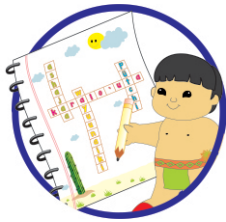
Paashaje'era



A'LAKAJAWAA

Jemetüsü eküülü sutse tei, eküshii waya shaapülaana su'utpünaa yonna. Ekirajaasü jieyuu süna'in a'lakajawaa süna'injee tepichiiwa'a.

Maimaputsu sutse wayuu, eesü poi, shaapülaana, yaja, suchuwala, uujolu jee süsiina. Kottüsü wayuu jieyuu süna'in a'lakajawaa eere alapajaa, aja'itüshii wuin.



Püsouta süna'in asakinnakalü anain:

1. ¿Kasa shikaka wayuu su'utpünaa yonna?

2. ¿Jalasü a'lakajaain wayuu?

3. ¿Kasa sa'akaka shaapülaana?

4. ¿Kasa shikaka wayuu joolujatü?



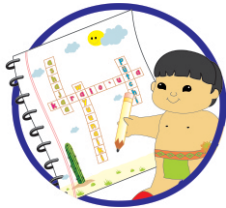
Piirakaa sümün piencha'atatkalü tüü:

Sukuwa'ipa aa'inrúnakalü alatüirü.

Tü pütchiirua aküjakalü tü aa'inrúnakalü sulu'u

aa'inruushiirüin aja'ttüsü ma'yaa:

-ichipa, -itpa, -inapa



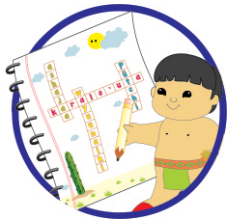
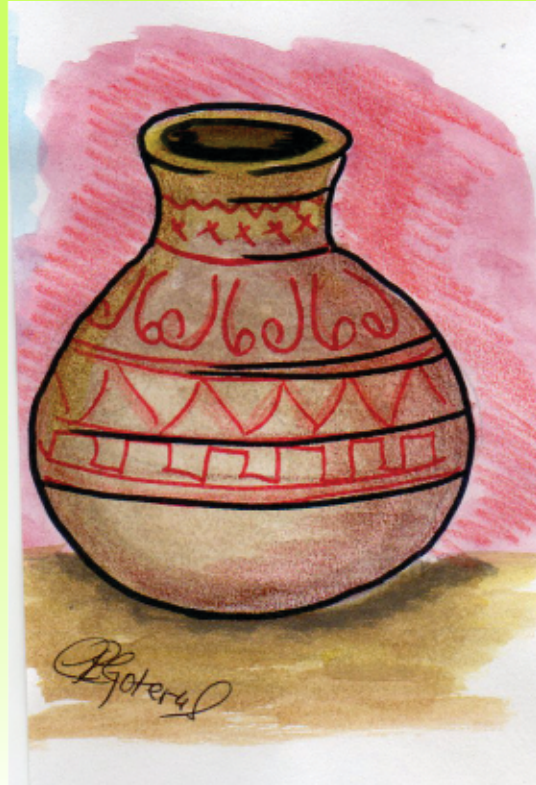
Pejeetta suupuna pütchiirua aa'inrúnakalü sünain ashajalakalü tüü.

O'unuichipa taata sünain arüleejaa nümaa Shalechon. Ale'ejütpa tei wuinrukujee sünainjee ashijawaa. Eküinapa waya wüirü sümaa jero'o. Eemeraainapa waya jüchiküjee mekeeraa.

Püsouta ya'yaa

1. ¿Kasa paa'inraka aliikainka?

2. ¿Kasa paa'inrayütka?



Püsouta asakinnakalü anain:

1. ¿Kasa atükünaka aka amüchi?

2. ¿Kasa akanajünaka aka amüchi?

3. ¿Kasa anaka apüla jula'a?

4. ¿Atüjashi otta atüjasü atükaa pia?





Kasairua aa'nnakalü

1. Püshaja kasairua naa'inrakalü püshi pipialu'u

2. Püshaja kasairua saa'inrakalü püi.

3. Püshaja kasairua naa'inrakalü pü'laüla.

4. Püshaja kasa paa'inrapü'ükalü.

5. Pejeerüja shiyaakuwa wanee kasa aa'innüin pipialu'u ya'yaa.

EKIRAJIA JA'RAI (5):
Ashajalaa aluwataayachiki





Ashajalaa aluwataayachiki

Aashaje'etshii jee ayaawatüshii so'u ashajalaaairua motsosu.



Püsouta asakinnakalü anain:

¿Eeiria pi'irüin sujunia wanee süi?

¿Kasa cho'ujaaka süpüla sa'annüinjatüin wanee süi?

¿Jaralii a'anaka wanee süi?

¿Püküja süno'uirua süi pi'raajakalü?



Sukuwa'ipa süi.

Eesü süi süma'ana tei. Anachonsü süno'u sa'anüin toushi. Eesü sutta süma'ana maachon suwalerajia. Mulo'u a'anütpala jee maima kuli'ichi tepialu'u. Atüjasü a'anaa tapaya, katu'usu, piito'uyaa, piulo'uyaa, kolompiaano'u, walekerüyaa jee kayüülainsü. Anachonsü süikalü müinka waimale süno'u jiiitpaikalü.



Anaashajaaya

Tü **Ashajalaa Aluwataayachiki** shia tü e'iyatakalü sukuwa'ipa wanee kasa aa'nrünakalü, sutuma piale otta jayalein.

E'itaanapu'usu tü pütchi **aa'inrünakalü** sünain aluwataayakuwa'ipain.

Müin aka ya'yaa:

atunkaa: _____ → **putunka:** _____ **jatunka**
a'anaa: _____ → **pa'ana** _____ **ja'ana**



Piirakaa sümüin pütchikalüirua tüü:

Püsürüla sulu'u wanee kashiyaa tü anülio'upünaa apütchipüleeruajuushi sünain pütchi ee'iyatakalü aa'inrünakalü:

(pü)yonnaja

püsoulajaa

ja'ana

atchinji'raasü

püchimpajaa

Jika

püchepajaa

atunkaasü

pujuna

paainja

Pukoo'omüinja pütchikalüirua süka anülio'upünaa cho'ujaakalü sünain tü aa'inrünakalü.

__ ka

__ shaja

__ jeetta

__ 'rajaa

__ yonnaja

__ lakajaa

__ wataa

__ siraja

Pushaja sulu'u aluwataachiki pütchiirua aa'inrünakalü tüü:

asirajaa _____

aya'lajaa _____

awatawaa _____

Ajaawajawaa _____

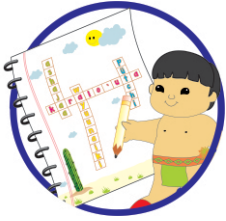


Paashaje'era ashajalaakalü tüü:

SUKUMAJIA SÜI

1. Anaatünüsü a'anütpalakalü jee ayaawatünüsü süja'apüinjatü süikalü.
2. Maimeesü kuli'ichikaluirua süpüla kaalapüin a'anaa.
3. Awalerajünüinjatü jiiipaikalü süka sutta süpüla checheinjatüin shia.
4. Piameesü wayuu sünain ajunaa süikalü.
5. Akatajüneesü süno'u jiiipaikalü jee achechenneesü süka kuli'ichi.
6. Ee'itaaneesü shikii süikalü süpüla sa'anünüinjatüin.





Püsouta asakinnakalü anain:

1. ¿Kasa cho'ujaaka súpüla sujunnüinjatüin wanee süi?

2. ¿Je'rasü wayuu cho'ujaakalü súpüla ajunaa wanee süi?

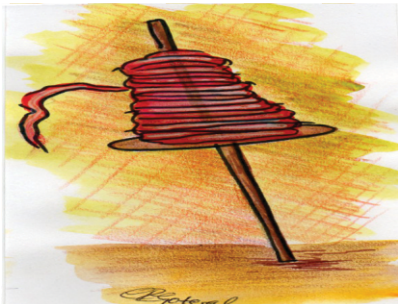
3. ¿Kasa cho'ujaaka súpüla suwalerajünüin jiiipaikalü?



PÜSHANTANAJA:



Kasaja'a tü nnojotkaa cho'ujaweein wepialu'u súpüla atunkaa jee anachonsü süno'u sünain kapanachon shia.



¿Kasaja'a wayuu?
Pasanuachonshi jee keitainchonshi nüle'enain, niyonnajinnashaanale mulo'u, mulo'u, müsü nüle'e.



Paashaje'era ashajalaakalü tüü:

Sükuwa'ipa e'inaa susu

Eesü susu süma'ana toushi. Atüjasü taya e'inaa sutuma maachon, shikirajüin taya su'utpünaa majayülaa. Anachonsü susu maimale suno'u jee süna. Telinüin wanee kapateera nümüin ta'laüla anachonsü ma'in süno'u.

Anasü ma'in eere palaanaachi süta wo'ula. A'waajünüsü wayuu jjerü atüjüin e'inaa, kojutusu atumaa. Na'waajüin sutooloinmiyuu.



Püsouta asakinnakalü anain:

1. ¿Atüjasü pia e'inaa, kasa pi'inaka?

2. ¿Jaralü ekirajaka pia?

3. Püshaja wanee ashantanajia a'inaachiki.

EKIRAJIA AIPIRUA (6): Anüliaa





Anüliaa

Nakatalüin pütchi achuntia anüliaa müsia ee'iyatia aa'inrünakalü.



¿Püsouta asakinnakalü anain?

1. ¿Kasa naa'inraka wayuu süma'ainru'u arüleejaa?
2. ¿Kasa mürülüirua naruleejaka wayuu?
3. ¿Arüleejüsü wayuu pü'ütpünaa, kasa sürüleejaka?
4. ¿Kaspülaajatü kanüliaka tü kasakalüirua?





Paashaje'era anachonshajialu'ukolu tüü jee Pejetta
pütchi achuntuin **anüliaa, aa'inrúnakalü** jee
anülio'upünaa.

SÜCHIKALÜ MAKOMIITA

Jorotto o'ulu süchikalü Makomiita

sü'wüira jime anatalüirua,

ne'ira olojulii.

iPia süchi jorottakalü!

Keinotsü süchikaa Makomiita

eere junna ishosu

eere shipia parouja.

Wattasü, wattasü

süchi aisükalü,

pu'unirapa taya soo'opünaa patakalü

sünain e'raajaa jee

süpüla sütünajutaa Püloui.

Hilario Chacín.



Paashaje'era sünain emetuluin anachonshajalu'ukolu.

Anaashajaaya

Anüliaa shia tü pütchi achuntiakalü wayuu, kasa jee mürülü.

Piirakaa sümüin pütchikalüirua.

Ne'ira **olojuli**,

ipia **süchi** jorottakalü!

keinotsu **süchikaa Makomiita**.

Ko'ttiasü mulo'ushajia süshajünüle:

- ☉ Su'ttiakalü wanee kottaashajaaya.
Müin aka: **Ayonnajüshii** waya sünain suju'itia majayütikalü.
- ☉ Sünülia wayuu, oumainpa'anii, jee sünüliairua epiaajiraapülee e'raajuushin.

Müin aka: Marakariita, Mariia, Kamiirü. Kolompia, Venesueela, Marakaaya, Süchiima, Maiko'u Aleemasaain.

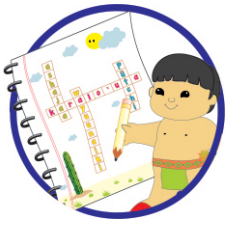
- ☉ Pütchi süchikijeekalü wanee o'uchikanainwaa jee akatalaaya paarapo.

Müin aka: **Wattasü**, wattasü

süchi aisükaa.

Pu'unirapa taya

Soo'opünaa patakalü.



Püsouta ya'yaa:

1. ¿Kasa kachikuwaka anachonshajialu'u paashaje'erakalü?

2. ¿Kasa achuntunaka anülia sulu'u ashajalaakalü?

3. ¿Kasa jouutka shiroku süchi?

4. Püshaja sünüliairua süchi ya'yaa:





¿Jaraliiche naairua? Püshaja nanülia mürutkana.

Epieyuu

Waluuseechi toushi
wuchii yalayalashii
atüjashii nakuwa'ipa
kamaneeshii wayuukana



Püshaina

Nünainjeejana wanee
mürülü jalamashi ma'in
püichi nia, püülükü
niaya'asa anamia ma'in
wayuukana naa.

Aapüshana:

Nünainjeejana wanee wuchii
eküi outusu, mütsiiasü nüshe'in
ni'rüin nü'letsekalü iipünaajee
walitpanaje'ewalii nayairua.





Püchajaa jee pükanasüja sünüaiirua wuchii
sa'akapunaakalü pütchiirua paliraasü eekalü ya'yaa:



CHOOCHOO

CHUNÜ'Ü

IISHO

IRU'UUI

KAARAI

PÜSIYUU

WAWAACHI

WOSOKOROI

WULÜI





Paashaje'era.

1. Yonna

Ayonnajüsü kantaraalia nümaa jima'ai, kano'usu süshe'in Kantaraalia. Atalejüshi ta'laüla kaasha, tü kaashakalü wunu'u sümaa kaa'alo'uta. Kanasü süshe'in teiya'asa. Ayonnajüsü supushuwa'a apüshiikalü.

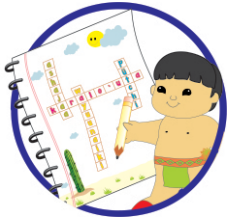
2. Tü ekirajütikalü

Marakariita sünülia tü ekirajütikalü taya. Kepiasü kijolu tü ekirajütikalü taya. aisü tapüla tü ekirajütikalü. Shikirajüin waya sünain aashaje'eraa.

3. Atsüinjirawaa

Tü atsinjirawaakalü wanee shaitaa. Ayaawatünüsü atsüinwaa sünainjee atsinjirawaa. Oo'ulaküshii natsüin jima'ai nümaa Wosorompa, ajuttinnüshi Jima'ai jiatta'a nutuma Wosorompa. Nia akanajaka Wosorompa sünain atsinjirawaakalü.





Püsouta asakinnakalü anain:

1. ¿Kasa kachikuwaka tü palajatükalü ashajalaa?

2. ¿Jaralii aa'inraka sulu'u ashajalaakalü?

3. ¿Kasaichirü sünülia ekirajütikalü, jasü kepiain yaan?

4. ¿Kasa kachikuwaka tü aja'ttiamüinkalü ashajalaa?

5. Püshaja nanülia na atsüinjiraakana ya'yaa:



Püshaja ja'raisü kottaashajaaya eere eein anüliaairua.

1. _____
2. _____
3. _____
4. _____
5. _____



**EKIRAJIA AKARATSHI (7):
Anachonshajialu'u**





Anachonshajialu'u

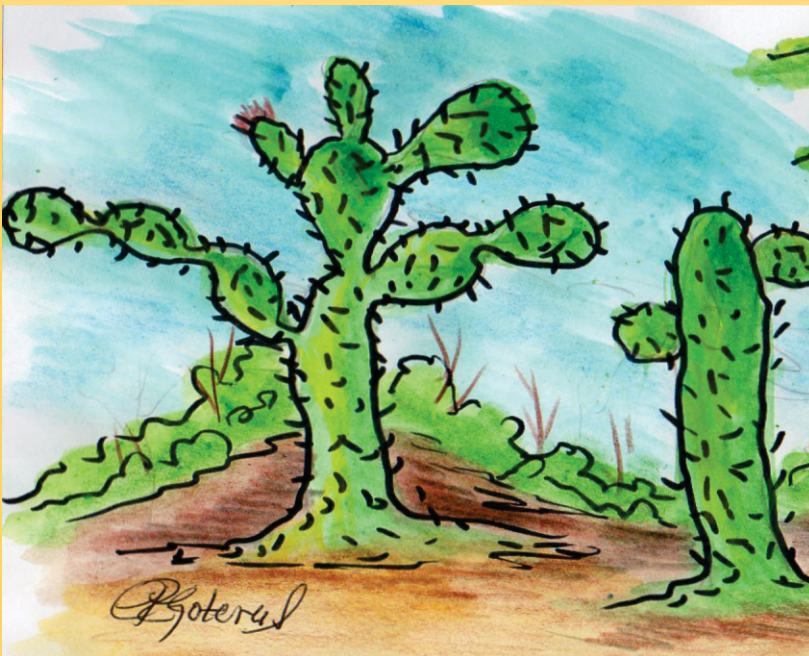
Akumajüşhii jee aküjashii anachonshajialu'u.



Püsouta ya'yaa

Puchunta sünülia wunu'ulairua eekalü Wajiira.

- ☉ ¿Jamüsü shipijaaya wunu'ulairua Wajiirajatü?
- ☉ ¿Jamüsü jouutka wunu'ulia keipüşhesü Wajiira?
- ☉ ¿Kaso'utsu kasiin wunu'ulia Wajiirajatü?





**Paapaja saashaje'eria anachonshajialu'ukolu
nutuma ekirajüikai.**

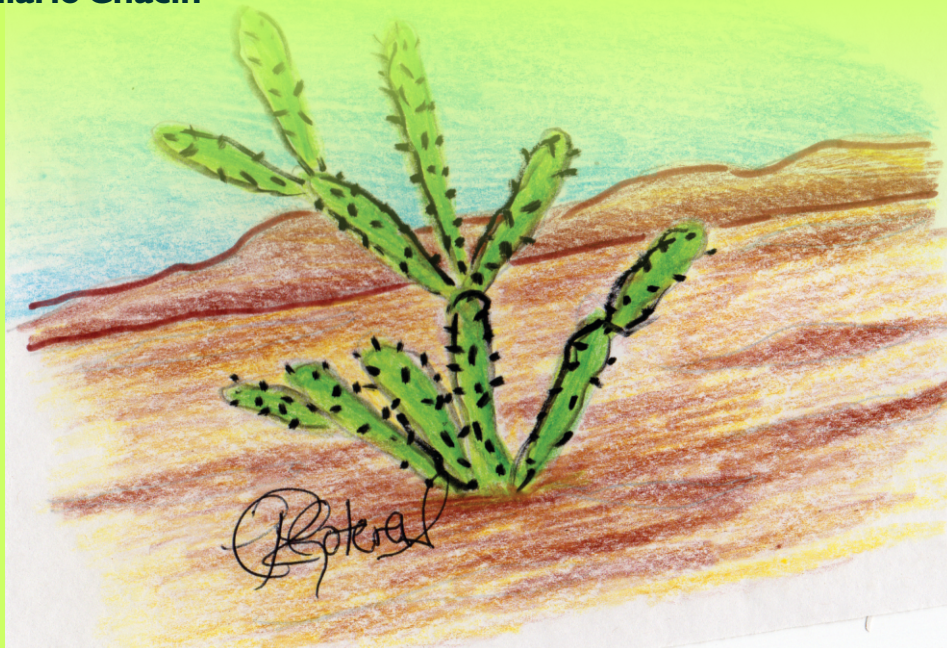
YOSUCHON

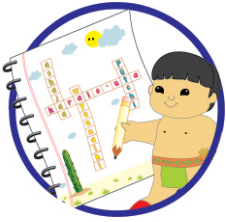
Yosuchon emi'ijaashi

nümaa nütünajutu Jamüche'echon,
pasanain sünain mma josouishiikalü,
talatshii waneepia.

Ja'itairüle'e antüin seekia mulo'u,
nnojoishii mujuin aa'in,
talatüshii süpüla juyakaa
supushuwa'aya.

Hilario Chacín





Piyorolojoo süchiki tü asakinnakalü anain

1. ¿Kasa kachikuwaka ashajalaakalü?

2. ¿Jarai nüshaitajaaka amaa Yosuchon?

3. ¿Kasa anaka apüla tü yosu'uliakalü?

4. Püshata nüchiirua ekirajüikai tü naashaje'erakalü sü'nain emetuluin putuma.

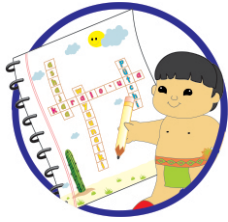


Piirakaa sümüin piencha'atatkalü tüü:

Aküjalaakuwa'ipachiki shia tü Pütchiirua ee'iyatakalü sukuwa'ipapala wayuu, murülü jee kasairua.

Müin aka: murülü mulo'u, wayuu kaüsükai, paa'a aürütsüirua, jeyuu anachonniisü





Pūshaja sūkuwa'ipapala mūrūtkalūirua tūū:

Molokoona:

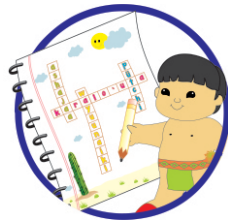
Atpanaa:

Kalekakale:

Juchi:

Erū:

Samulu:



**Pūshaja ja'raisū kottaashajiarua sūchikuwa mūrūlü,
kasa jee wayuuiua eere akūjalaakuwa'ipachiki,
mūin aka:**

Kaisūsū, mulo'u su'uwa jee paitalū tü paa'akalū.

2.

3.

4.

5.



Piirakaa sümün piencha'atatkälü.

- ☉ Sünain wayuunaikiru'u tü pütchi'ipakalüirua eesü süpüla **jamaamain** otta **jawatüin**.
- ☉ Tü pütchi'ipa jamaamakalü kanainsü wanee **wokaalü mama'asalü**, ma'aka sünain tüürüa: ya-le-tü-sü jo-so-su che-che-sü i-sho-su je-ru-lu si-ru-ma-ta-lü
- ☉ **Tü pütchi'ipa jawatüsükalü apünüinsü sukuwa'ipa:**

1. Wanee wokaalü kama'amüinsü, ma'yaa:

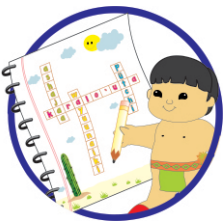
maa lü pü salü	a laa	yoo tu lu	jo 'uu chon
----------------	-------	-----------	-------------

2. Wanee tiktonko, müin aka:

kaü si sü	koi shi	laü ta sü	ka suu tai
-----------	---------	-----------	------------

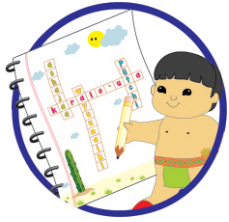
3. Kaja'ttiasü wanee konsonanta, müin aka:

müt sii a	at saa na	wat taa wa	jut pü na
-----------	-----------	------------	-----------



Püsürüla sulu'u wanee kashiyaa () pütchi'ipa jawatüsükalü:

Müin aka tüü:	je (rut) su
ka suu to lu	si ru ma tai
pan ta sü	jo so shii
a na cho n	ta la tü shii
ka shuu la sü	mu lo 'u



Püshaja tü pütchi'ipa jawatüsükalü ekiaalu'u sünain pütchikalüirua tüü:

Pütchiirua	Pütchi'ipa jawatüsü
atpa	_____at
yootulu	_____
motso	_____
pasanainsü	_____
meruunatalü	_____
kasiis	_____
sawaachi	_____
paaitalü	_____



Pejeerüja sulu'u piencha'atalü anteetkalü wanee ayaakuwaa süchikuwamaajatü anachonshajialu'ukalü:



**Puu'ulakajiraa anachonshajialu'u nümaa
ekirajüikai otta ekirajütikalü:**

Tatapa'a

Amaliasü tachiki wanee rouya
shipialu'u teiichon,
tatüja'aleeka sa'u jamüin tatapa'a:
ekiwaa mülo'u ko'oyosu,
a'walaa laütasü ma'aka saa'in amasi,
eimataa jerutsu ma'aka saanükü kayuushi,
o'upünawaa lakayaasü ma'aka saa'in kashikaa.

Toumain

Wajiira toumain,
Wajira woumain,
na washinnuukana, na müliashiikana,
na tepichikana, na mulo'uyuukana,
na müla'atakana, na wuletaliikana.

Acheküshii wekirajaain waneepia
süpüla mulo'uyuupa waya
jalouliinjanain sümüin jee
aiinjatüin wapüla woumain waneepia.

Hilario Chacín



Pii'iraja jayeechikalü tüü:

Toumainchon

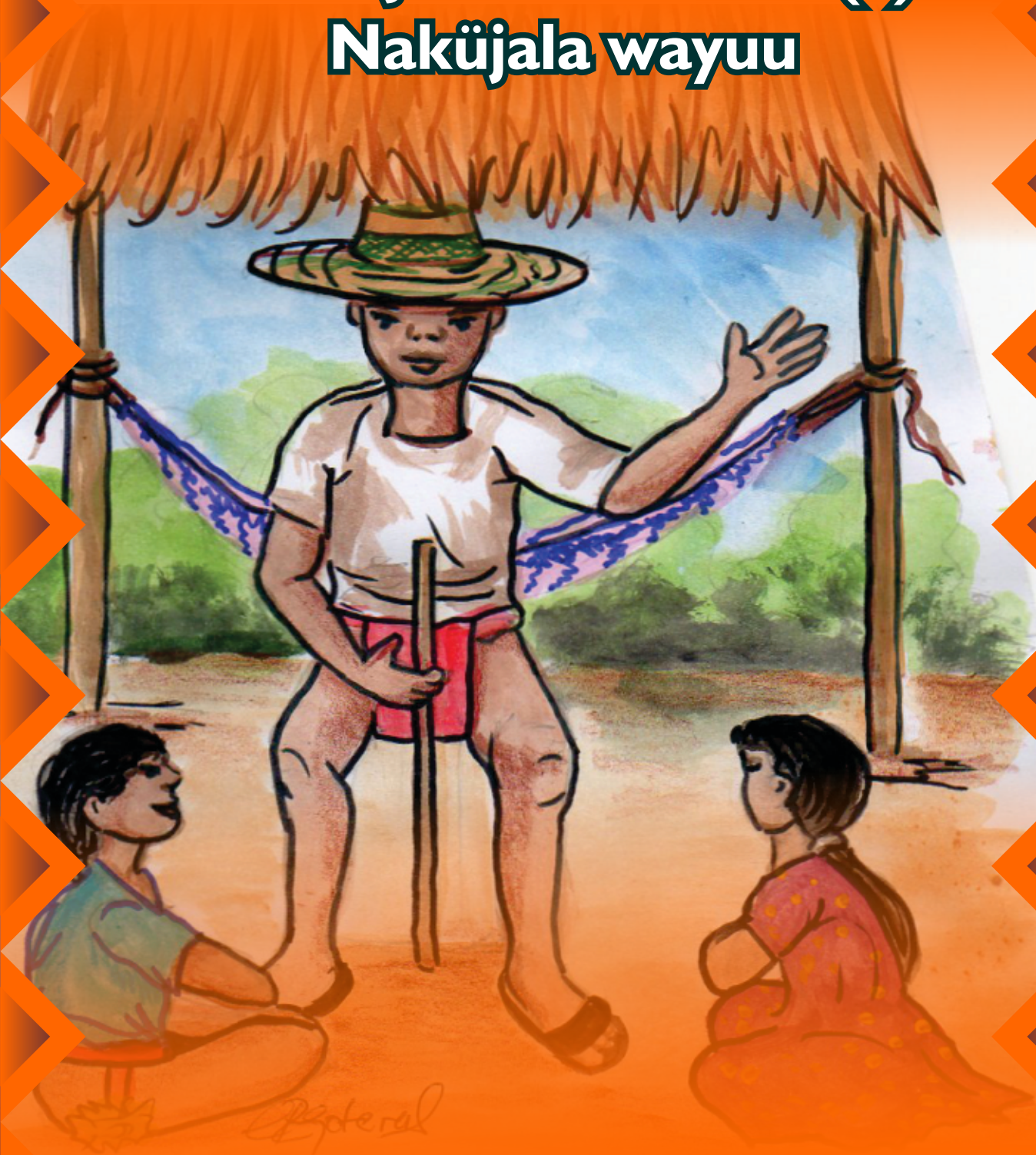
toumainchon, toumainchon, toumainchon
Wajiira, Wajiira, Wajiira
anasüinja'a toumain
Wajiira, Wajirü,
makatka türa wopumüinkalü.

Eere türa sa'anasia
eere türa sa'anasia wakuwa'ipa
makatka türa mmapa'akalü
Maiko'ukalü, makatka saa'in Süchiima
Makatka türa yaletshiikalü uuchipünaa.

Eere tü washiraakalü
napaalakalü watuushinuu
eere türa sa'anasia
toumainchon wajiirajatü
eere jouluin tü kamanewaakalü.

Nii'irain: Abel Silva

EKIRAJIA MEKISALI (8): Naküjala wayuu





Naküjala wayuu
Aküjashii suchukuwa kasa alatüin
epiaajiraapüleeru'u müsia eekai kama'airüin.



Püsouta asakinnakalü anain:

¿Kasa naküjaka achikuwa putuushi, poushi, püi, püshi otta pü'laüla?

¿Kasa kamalainka pümüin naküjain putuushinuu?

¿Pütüjain aküjaa wanee kasa alatüin pümüin so'ukalinka?



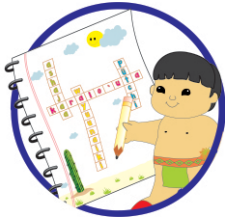


Paashaje'era aküjalaakalü tüü:

Isheeichi ka'lairakai

Eeshiima'a wanee tepichiirua uucho'ujeejena o'unataalashii wüna'apümüin eere een wüchiichonnii, iperü, julirü, atpanaa jee irama. Tepichikana machikisalii sulu'upunaa wanee wopu; mapüsashii jee miaasüshaanashii. Niasa'a wanee jintüikai nümaka yaa: "Joo'uya chapünaa chaa'aya sa'akapünaa kanewo'uliakalü". Naapaka nüta'ülain ka'lairakai. Nantaka sünnain wanee wüi, ainkuusu naa'in; nawataaka eemüin wanee ali'ulia. Yalajee yala no'unaka nachajaa'in tü süchikalü Makoiita; nasüleje'e mulo'ushaana wuin. Nümaka yaa wanee jintüikai: "Wattashaanasü tü ekirajüleekalü soo'ujee tü süchikalü". Nantaka aliika; a'ülüjüna amüinna; talatashaanapaja'a naya.

Ashajalaa akotchajuushi



Püsouta asakiraakalü tüüirua

1. ¿Kasa kachikuwaka aküjüüshikalü?

2. ¿Jaralii aa'inraaka sünnain aküjüüshikalü?

3. ¿Jalajatü alatüin aa'inrúnakalü?

4. ¿Kasa alataka namüin tepichikana?



Anaashajaaya

1. Tü aküjalaakalüirua aküjüsü süchiki kasairua alatüin sünain shimüin otta alawaalein.
2. Sulu'u aküjalaairua eesü wayuuriua, aa'inrawaa jee mmapa'apiairua.
3. Apünüinputsu shi'ipa tü aküjüüshikalü:

Su'ttia: ee'iyatüsü eejeere su'ttüin aküjalaakalü.

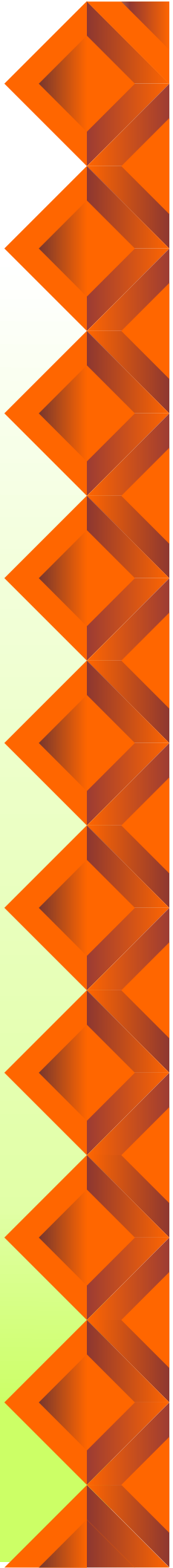
Su'utpünaajatü: eere kottüin süpüshuwa'a alatakalü.

Saja'ttia: eesü süpüla saja'ttüin sünain kamüliain otta anashaanain.

Püshaja su'ttia, su'utpünaajatü jee saja'ttia: Iseeichi ka'lairakai. (Süka pünüikiya ne'e) su'ttia:

su'utpünaajatü: _____

saja'ttia: _____



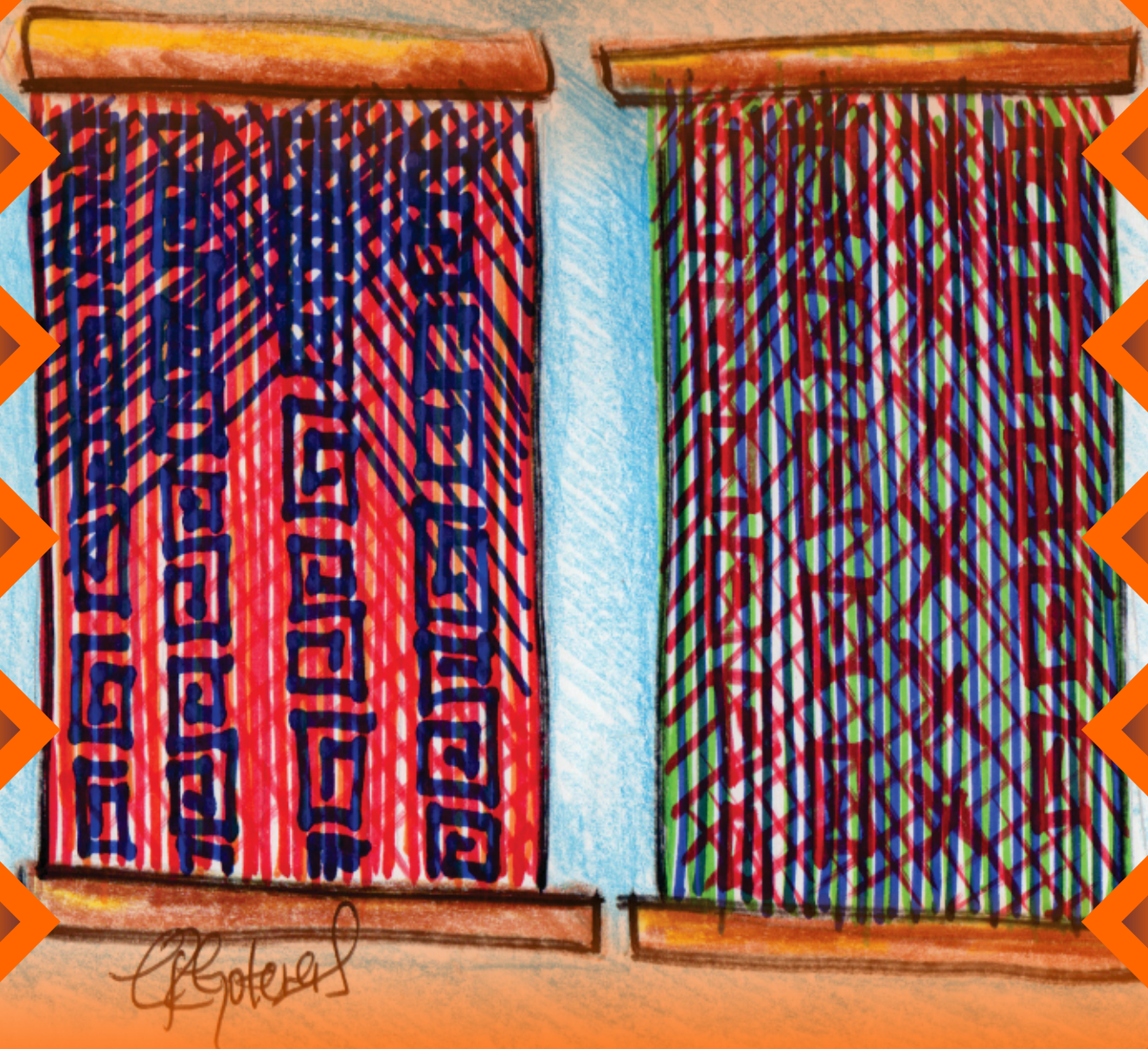


**Püshaja wanee aküjüüshi motsoin jee piiiyata
su'ttia, su'utpünaajatü jee saja'ttia, waneejatüwalin
suno'u putuma.**

- ⊗ ¿Joujatü alatüin?
- ⊗ ¿Jalasü aküjünüin?
- ⊗ ¿Jalatü achukuwaakaa?
- ⊗ ¿Kasa aküjünaka achukuwa?
- ⊗ ¿Jaralii eeka sulu'u aküjalaakalü?

Pejeerüja jee pükanasüjaa shiyaakuwa ashajalaakalü.

EKIRAJIA MEKIEETASALÜ (9): Ashataa





Ashataa

Ashatüshii sünain kojutüin akuwa'ipaa natuma.



Püsouta asakinnakalü anain:

- ⊗ ¿Kasa naa'inraka chi pütchipu'ukai?
- ⊗ ¿Jarai anaataka kasachiki namüin püpüshi?
- ⊗ ¿Je'tsü kasachiki nünaataka wane pütchipu'u?
- ⊗ ¿Eeiria anaatünüin kasachiki pu'upala?





Paashaje'era ashajalaakalü süchiki kasachiki:

Ala'ajaanüsü naa'injala Tachee

Eetaashii piamashii tepichi, Tachee nümaa Shale.

Arüleejüshii kaa'ula Tachee müshia Shale püliikaajuchi sünain aja'itaa wuin laalu'umüin. Nujutuuka Shale soo'ujee ne'ejenakalü, nüntaka irattüin nipialu'umüin, jee nüsirü taya Tachee, na'atajaain nükaa'ulain süponojaaka püliikükalü tamaa nümake sümüin niikalü.

Süküjaka nii Shale namüin kasairua sünain, saashajaanaka sümaa outkajaanüin jee nuluwataanaka wanee pütchipü'ü eemüin nüpüshi Tachee süpüla sünaatünüin akuwa'ipa suulia eejüin kasachiki sünainjee, aka pasiruwaain Shale, achirata'aleesü nütüna. Mataalasü nü nüiki pütchipu'ukai yaa:

Kaanalashi: (Pütchipu'u)

- Sepünaayüire'e taya jo'uukalee, shiale'e te'rajaain achiirua tü nakuwa'ipakalü na tepichikana, pajaijaaleje'e soo'u. Anataasü ne'e pünaatüle wamüin, kapüleesü makatka tia. Mayeinshi jintüikai nutuma chi püsiipükai (Jee nüsokutaka nü'laüla Tachee ni'ipajee Pütchipu'ukai).

Ko'ushi: (Nü'laüla Tachee)

- Jiattale'e paala, nnojottaasü eera shiain tü pümakalü, taata. Anüü nü nüiki Tachee, nnojishi tasirüin müshin, koo'uikiisia ne'e tü nüpüliishikalü, ajutuushi nü müiwa'a nu'ttialeeka tü nütünakalü müshin. Aniika'aya nia, anashi wasakirülein. Jouneka tamüin nia yalejee yala (Ounikünüshi Tachee).

Tachee:

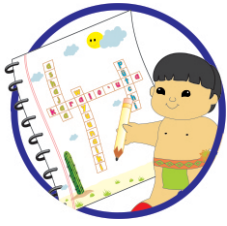
- Eekaja'a chia ajutuushi nü müiwa'a. Noo'oyolije'erüin nüpüliishikalü ta'ato'upünaa shii'iree nüntüin tapüleerua laalu'umün. Koo'uikiika ne'ejenakalü, suupuna'aleeka nia. Nnojishi tasirüin, müsia tarüleejüinkalü nnojotsü eejüin aa'in, ekajaaku'u ma'atsü.

Nümaka pütchipu'ukai aka nnojoluin pansaain aküjalaa suchikuwa tü alatakalü, nnojoluin eekai e'rüin shia, nayain ne'e eejanain piamashiikana tepichi, süpüla sajalajaain yootoo, nnojoluinjatüin sukumajaain wanee kasachiki sünainjee müsia eeninatüin aleewajirawaa sutuma wapüshikalüirua sulu'u woumain, achuntushi taya eeninatüin wanee ala'ajaaya aa'injalaa.

Noonooka na nüpüshikana Tachee sümaa, kakuwajeeka chi maünashikai jee eeka wanee outkajawaa sümaa saapünüin tü ala'ajaayakalü.

Abel Silva





Püsouta asakinnakalü anain:

1. ¿Kasa naainjalaka Tachee naashin Shale?

2. ¿Kasa shiimüinka ma'in alatüin?

3. ¿Jamüshi nuluwataanaka wanee pütchipu'u?

4. ¿Jamüsü apütaain kasachikikalü?

Paa'inra tüü:

Püshata namaa pikirajaamaajana tü alatakalü sulu'u ashajalaa paashaje'erayütikalü, sümaa sükaaliijain pia ekirajütikalü otta ekirajüikai.



**EKIRAJIA PO'LOO (10):
Aashaje'eriaa**





Aashaje'riaa

Aashaje'etshii jee ayaawatüshii soo'u ashajalaa mapüleen



Püsouta asakinnakalü anain:

¿Kasa kamalainka pümüin paashaje'erüin?

¿Aashaje'etshi pia pipialu'u?

¿Kasa aashaje'ennaka achiki?





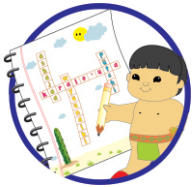
Paashaje'era ashajalaakalü tüü:

Apünajaa

Apünajüşhii wayuu sulu'u nayüüjain maima awaüyee wanaa süma juyapü otta süpüla iiwa. Na wayuukana nnojishii apünajüin mmapa'a ne'e, kakaliasü jee kakuwa'ipasü apünajia; o'uninnüsü süchiirua kashikalü otta sirumatu'ukalü.

Eesü emiraa sünainjee na'ttia wayuu, epijaashii sulu'u nnojoluin nalatirüin mülia süka tütüin sünain a'apainjaa, a'lajaa, ousaa, o'yonoo jee ashanaa na'ttia.





Püsouta asakinnakalü anain:

1. ¿Jalashii apünajüin wayuu?

2. ¿Kaso'utshii apünajüin?

3. ¿Kasa na'lajaka?

4. ¿Kasa a'ttiee ekünaka pipialu'u?



Püshaja kottaashajaayairua süka pütchikalüirua tüü, müin aka:

Akumajüshii: Akumajüshii nayüüjain na wayuukana.

nayüüjain: _____

awaüyee: _____

juyapü: _____

iiwa: _____

kashikalü: _____

sirumatu'ukalü: _____



Piirakaa sümüin sulu'ukolu piencha'atatkalü:

Tü pütchi ee'iyatakalü aa'inrünakalü sulu'u sukuwa'ipalee kaja'ttiasü wokaalü kama'amüinsü, ma'aka:

Apünajaa, o'unaa, epijawaa, alatiraa, a'lajaa, ousaa, o'yonoo, ashanaa.

Aa'inrünakalü

sulu'u
sukuwa'ipalee

Aa'inrünakalü sünain
akalio'u joolujutu
sünain toorolein jee
jierülein

Aa'inrünakalü sünain
aluwataayakuwa'ipa
sünain piain aa'inrüin.

apünajaa

apünajüshi/apünajüsü

püpünaja

o'unaa

o'unushi/o'unusü

pu'una

epijawaa

epijaashi/epijaasü

pipijaa

alatiraa

alatitshi/alatitsü

pülatira

a'lajaa

a'lajüshi/a'lajüsü

pü'laja

ousaa

ousushi/oususü

puusapa

o'yonoo

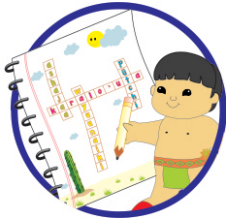
o'yonushi/o'yonusü

pü'yono

ashanaa

ashanüshi/ashanüsü

püshana



**Pülate'era sünain sukuwa'ipalee pütchiirua
aa'inrúnakalü tüüirua:** apünajüsü, a'lajüşhii, ousushi,
a'lakajaasü, a'anüsü, ejimejüşhii, arüleejüsü:

**Pükettaaja kottaashajaaya süka pütchiirua sulu'ukolu
piencha'atatkalü:**

Apünajüşhii

jouluin

apünajüin

o'uninnüsü

_____ wayuukana sulu'u yüüjakalü.

_____ süchiirua kashikalü.

Nnojoishii _____ mmapa'a ne'e.

Apünajüşhii wanaa sümaa _____ juya.



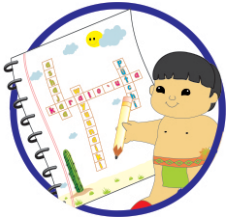
Paashaje'era ashajalaakalü tüü:

Oikawaa

Ka'letseshii wayuu noumainpa'a, ka'ttiashii, katpainshii, ekeejüshii jee aainjüshii kanasü. Kanneetseshii wayuu noikapa kasa eekalü nama'ana, ma'aka, na'ttia, mürülü, a'anuushi jee e'inuushi, müsia waneeya'asa.

Oikünawaisü kasakalüirua soo'u nneerü ayalajikalü jee awalaajia kasa cho'ujaakalü epialu'uu. Antiraasü jee akaaliijiraasü wayuuirua sünain oikaa alijuna'akamüin.





Püsouta asakinnakalü anain:

1. ¿Kasa naainraka wayuu süpüla een nneerü nama'ana?

2. ¿Jalajatü napüla wayuu tü kasairua noikakalü?

3. ¿Kasa naya'lajaka wayuu süka neerü sujutu namülüin, na'ttia jee kanasü naainjala?

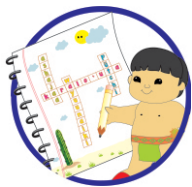
Püshaja kottaashajaayairua süka pütchikalüirua tüü:

ka'letseshii:

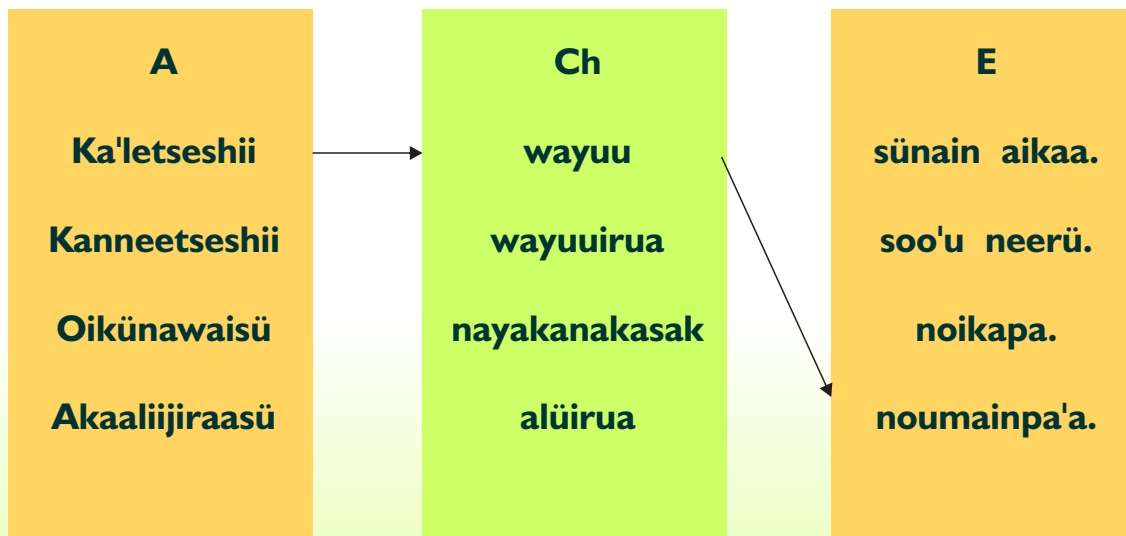
oiküshii:

mürülü:

nneerü:



Püpe'ipajire'era pütchiirua sulu'ukolu piencha'atalü A, CH jee E süka wanee jatüyaa süpüla pansaain kottaashajaayakalü.

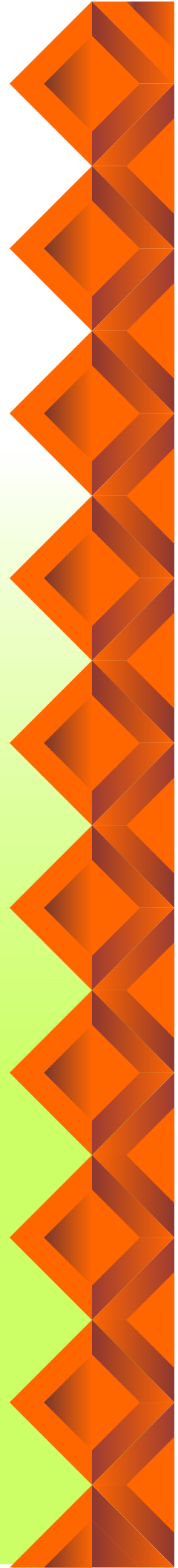


Püshata kottaashajaayairua pukumaje'erakalü soo'u liiniakalüirua tüü:

Püchajaa jee pükanasüja sünülia wuchiirua ya'yaa:

I	B	M	M	A	S	L	P	A	W	Q	V	J	D	N
O	L	I	O	Y	G	P	L	Z	J	E	R	V	C	T
F	P	A	P	L	Ü	A	Q	H	G	C	C	P	W	C
Z	Q	U	W	I	O	I	Q	W	Y	U	K	S	N	M
X	L	H	C	N	C	K	B	T	F	Q	A	N	L	G
M	K	H	V	F	Q	F	O	U	L	S	C	S	G	I
Q	I	U	B	I	Q	D	D	O	T	O	H	V	W	P
A	L	A	'	A	L	A	K	E	N	L	E	U	L	U
L	R	L	C	X	B	A	I	N	Q	A	P	P	C	Y
K	O	O	K	O	O	C	H	E	'	E	O	J	R	O
X	N	U	W	J	E	S	P	Y	I	W	'	E	V	Y
I	Q	Y	R	I	Y	W	L	P	R	G	U	P	M	W
I	H	K	B	K	X	V	A	Z	F	C	L	T	E	P
L	L	C	H	D	K	T	V	G	E	L	U	Y	U	O
A	U	M	P	H	U	O	K	Q	K	I	H	C	U	J

- ALA'ALA
- ALII
- JUCHI
- KACHEPO'ULU
- KOOKOOCHE'E
- MOLOKOONA
- PÜICHI
- WALI'I





Paashaje'era ashajalaakalü tüü:

AMUUYUU

E'ikünüsü wayuu outapa eemüin amuuyuu, eere sojoitünüin aamaakaa süchiki shi'yalajünüin aa'u sutuma napüshi. Ne'irukulu'uiwa'a aamakaa yalashii amuuyupa'ain eere outuin sa'aka wayuu kasain nanain. Sülatapa kajuya juya ayunnusu ne'ipüse anaajaanüin jee e'ikajaanüin sulu'umüin eeje'ewarüle noumain sümaiwa, suumain wayuu laülaayuu cha'ya Wajiira. Kijoluje'ewalii wayuu Aapüshana, Kaatainsüje'ewalii wayuu Wuraliyuu. Jula'alu'usu eipüsee sümaiwa sünaajaanapa, mmaapü müsüya süpüla su'unuin aa'inwaa Jepiramüin.



Püsouta asakinnakalü anain:

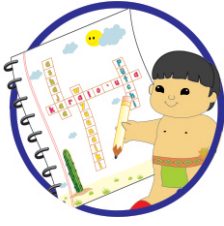
1. ¿Jalasü e'ikünüin wayuu outapa?

2. ¿Jalamüinsü atumaa eipüsee sünaajaanapa?

¿Jalamüinsü o'unuin saa'in wayuu outapa?

3. ¿Jalasü yaa saamaka püpüshi?

4. ¿Kasaichirü sünülia noumain püpüshi?



Pushuletta suupuna tü pütchi pansaakalü atumaa kottaashajaayakalü:

1. E'ikünüşhii wayuu outapa eemüin **amuuyuu/miichi**.
2. Ne'irukulu'uiwa'a aamakaa yalashii/atunkushii amuuyuupa'ain.
3. Sülatapa **kajuya/palitchon** juya ayunnusu ne'ipüse.
4. Jula'alu'usu eipüsee **sümaiwa/joolu'u** sünaajaanapa.
5. **Kijoluje'ewalii/Kaatainsüje'ewalii** wayuu Aapüshana.
6. **Marakaaya/Wajiira** sünülia suumain Wayuu atamüinree.



Püpanasaaja süshajia kottaashajaayakalü tüüirua:

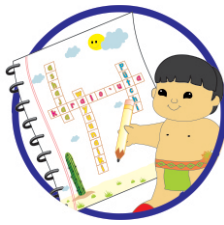
1. jee - Antiraasü - akaaliijiraasü - sünain - wayuuirua - alijuna'akamüin - aikaa

2. sünaajaanapa - Jula'alu'usu - sümaiwa - eipüsee

3. Ne'irukulu'uwa'a - amuuyuupa'ashii - sa'aka - kasain - nanain

4. wayuu - kaneetseshii - kasa - naikapa





Püchajaa jee pükanasüja sünüaiirua **E'irukuu** müsia sünüaiirua **mürülü wuna'apüjatü** sulu'ukolu piencha'atatkalüirua tüü. Jülüja paa'in eesü süpüla lotuin sukuwa'ipa, sha'watüin, pu'utuin otta sutu'ukain.

U	U	Y	A	N	N	I	O	H	S	I	S	K	A	P
Z	U	W	A	L	E	Z	J	Q	H	H	V	O	L	Ü
S	B	Y	S	N	W	F	D	G	U	F	K	O	A	S
T	U	Q	Ü	H	A	B	L	T	B	U	Z	K	P	H
W	F	I	O	L	K	U	T	L	U	K	E	O	A	A
L	O	R	E	U	A	E	P	Y	R	P	U	O	I	I
Z	S	L	F	P	R	A	A	I	I	M	U	C	N	N
P	Y	P	U	A	U	H	N	S	I	U	Y	H	A	A
I	H	I	Y	W	S	S	H	U	Y	D	A	E	Y	Y
Z	D	U	M	I	O	A	I	Ü	W	T	P	'	U	H
C	U	C	P	P	N	L	R	U	X	A	T	E	U	M
U	X	I	C	A	W	E	U	T	U	C	A	Y	W	H
A	A	N	U	J	I	I	S	Y	Z	Y	W	U	P	O
K	O	O	K	O	O	C	H	E	U	Q	U	U	D	O
M	E	K	I	I	J	A	N	A	Y	U	U	U	E	P

ALAPAINAYUU
 ATPAYUU
 IIPUANA
 ISHOINNAYUU
 KOOKOOCHE'EYUU
 MEKIJANAYUU
 PÜSHAINA
 SHUTTERAYUU
 SIIJUANA
 WOLUWOLUYUU
 WUNAALÜYUU

U	P	H	P	A	I	E	A	Z	G	U	X	G	I	J
R	C	'	A	R	W	A	P	M	Z	F	U	U	S	K
I	G	P	A	W	N	I	W	A	L	I	R	Ü	K	P
I	R	M	O	A	S	F	L	I	C	P	D	E	A	J
P	A	X	P	Z	K	L	A	A	R	A	A	W	'	P
I	E	T	F	L	P	'	M	Y	A	N	B	X	L	T
R	A	A	F	B	W	H	L	I	O	Y	D	P	A	W
I	V	P	S	Q	R	W	B	K	'	C	U	X	I	V
P	N	P	'	T	Q	Y	U	C	U	Q	Y	W	R	G
A	Z	X	V	Z	C	X	Z	Y	L	J	N	E	A	Y
'	W	L	J	Z	R	'	R	O	A	W	B	B	V	E
E	F	M	C	W	Y	X	D	Z	A	L	P	H	X	G
C	R	R	T	U	L	W	N	J	E	I	A	J	I	D
N	Y	N	B	N	A	L	C	E	C	J	A	M	G	X
R	F	G	Q	R	V	S	I	J	Q	Y	C	A	B	N

ATPANAA
 IRAMA
 KA'LAIRA
 PIRIPIIRÜ
 WAARA
 WALIRÜ
 WUYAALIWA
 WUYALA



Paashaje'era palajanaa koutuule müsia emetulüin pünüiki süchiki jee pejeerüja shiyaakuwa ashajalaakalü:

Laa

Aponopü'üsü wayuu wanee keinotshii süpüla nayu'luin wüin mmaapüjee, nakumajüin wanee ishi, yalejee yala apüta'aleesü asüleein sutuma napüshi. Eesü sünain mulo'uin tü ishikaa, mapünaasü aka tia, laa sünülia. Eeya'a müsü laa suumainpa'a wayuu Wajiira.

Aja'itünüsü wuin laalu'ujee süpüla asünaa. Asinnüsü mürülü, aa'inraayasü, süshijaayasü jeyuu. Aisü tü laakalü napüla wayuu, nnojotsü emi'ijaanüin eroku.

Pejeerüja shiyaakuwa laa ya'ya:

KARALOU'UTAIRUA AYULUUSHIKALÜ ANAINJEE

- ÁLVAREZ, José (1889). "Miguel Ángel, el Lluvia". Prólogo a Jusayú, Miguel Angel (1989). Takü'jala. Lo que he Contado. Universidad Católica Andrés Bello, Caracas, Venezuela.
- ÁLVAREZ, José (1993). Antología de Textos Guajiros Interlineales. Colección Wayuunaiki, Secretaría de Cultura del Estado Zulia, Maracaibo, Venezuela.
- ALVAREZ, José. Estudios de Lingüística Guajira. Colección Wayuunaiki. Secretaria de Cultura del Estado Zulia Maracaibo-Venezuela. 1994.
- CHACIN, Hilario. Poemario infantil para los niños Wayuu.
- FERNÁNDEZ Silva, José Angel (1993). litakaa. La Totuma. (Poemario bilingüe en guajiro y castellano). Colección Wayuunaiki, Secretaría de Cultura del Estado Zulia, Maracaibo, Venezuela.
- GOULET, Jean - Guy y JUSAYÚ, Miguel Angel. El Idioma Guajiro: Su fonética, su ortografía y su morfología . Universidad Católica Andrés Bello. Caracas, Venezuela. 1978.
- JUSAYÚ, Miguel Ángel (1975b). Jüküjaláirrua Wayú. Relatos Guajiros. Universidad Católica Andrés Bello, Caracas, Venezuela.
- JUSAYÚ, Miguel Ángel (1979). Jüküjaláirrua Wayú II. Relatos Guajiros II. CORPOZULIA-Universidad Católica Andrés Bello, Maracaibo-Caracas, Venezuela.
- JUSAYÚ, Miguel Ángel (1986). Achi'kí. Relatos Guajiros. Universidad Católica Andrés Bello, Caracas, Venezuela.
- JUSAYÚ, Miguel Ángel (1992). Wané Takü'jalayaasa. Universidad Nacional Experimental Rafael María Baralt, Cabimas, Venezuela.
- JUSAYÚ, Miguel Angel y OLZA Jesús. Diccionario Sistemático de la Lengua Guajira. Universidad Católica Andrés Bello. UCAB. Caracas- Venezuela. 1998.
- LARREAL, Ramiro y Manuel Larreal (1983). Hermano Mestizo. Editorial LES, Caracas, Venezuela.
- MANSEN, Richard y Guillermo Estrada Uliana (1976). "La Historia de Couyataliima. Texto Guajiro", en Folclor Indígena de Colombia 2: 8-61, Instituto Lingüístico de Verano, Lomalinda, Meta, Colombia.
- MANSEN, Richard y Karis Mansen (1979). "La Estructura de la Oración y del Párrafo en el Discurso Narrativo del Guajiro, en el volumen Estudios en Guajiro. Editorial Townsend, Lomalinda, Meta, Colombia.
- MENDOZA, Antonio, Amando López Valero, Eloy Martos Nuñez. Didáctica para la enseñanza Primaria y Secundaria. Edic. Akel S.A. 1996. Madrid, España.
- MOSONYI, Esteban Emilio (1973). "El Lugar de las Lenguas y Literaturas Indígenas en el Contexto de la Literatura Venezolana". Ponencia presentada en el II Simposio de Docentes e Investigadores de la Literatura Venezolana, Universidad del Zulia, Maracaibo, Venezuela.
- MUJICAROJAS, Jesús. La Cerámica Guajira. Yanama- Guarero- Venezuela. 1996
- NIETO GOMEZ, Jairo. VARGAS Juana, FAJARDO Remedios y otros. Anaa akua'ipa. Proyecto Etnoeducativo de la Nación Wayuu. Ministerio de Educación Nacional. República de Colombia. Riohacha-Guajira. 2009

Organización Indígena de La Guajira - Yanama (1986). Taashaje'eria süka wayuunaiki. Mi segundo libro de lectura. Berma impresores. Barranquilla.

Organización Indígena de La Guajira - Yanama (1986). Waküjala sulu'u Woumain. Lo que narramos en nuestra tierra. Serie de cuentos infantiles. Berma impresores. Barranquilla.

PAZ Ipuana, Ramón (1973). Mitos, Leyendas y Cuentos Guajiros. Instituto Agrario Nacional, Caracas, Venezuela.

PAZ Ipuana, Ramón (1980). El Conejo y el Mapurite. Ediciones Ekaré-Banco del Libro, Caracas, Venezuela.

PAZ Ipuana, Ramón (1987). "La Literatura Wayuu en el Contexto de su Cultura". Revista de Literatura Hispanoamericana, Universidad del Zulia, Maracaibo, Venezuela.

PAZ Ipuana, Ramón y Amelie Areco (ilustradora) (1983). El Burrito y la Tuna. Ediciones Ekaré-Banco del Libro, Caracas, Venezuela.

PAZ Ipuana, Ramón y Cristina Keller (ilustradora) (1982). La Capa del Morrocoy. Ediciones Ekaré-Banco del Libro, Caracas, Venezuela.

PAZ IPUANA, Ramón. Mitos, Leyendas y Cuentos Guajiros. Instituto Agrario Nacional. Caracas- Venezuela 1.973.

PEREZ VAN LEEDEN, Francisco. El Guajiro: Testimonio lingüístico de una cultura. Glotta I. I: 16-21. Bogotá, Colombia.

PERRIN, Michel (1980). El Camino de los Indios Muertos. Monte Avila Editores, Caracas, Venezuela (traducción del original francés, publicado con el título Le Chemin des Indiens Morts. Mythes et Symboles Goajiro, Payot, París, Francia, 1976).

POCATERRA, Jorge (1984). Un Cuento sobre el Origen de los Wayuu. Universidad del Zulia, Maracaibo, Venezuela.

POCATERRA, Jorge. Naküjala Wayuu. Ministerio del Poder Popular para la Educación, UNICEF. Caracas-Venezuela. 2002

POCATERRA, Jorge. Narraciones de los Abuelos Wayuu. Ministerio del Poder Popular para la Educación. Caracas-Venezuela 2007

POCATERRA, Jorge. Süchonyuu Mmakaa. Ministerio del Poder Popular para la Educación, UNICEF. Caracas-Venezuela. 2002.

RECOPIACIONES y textos producidos por los docentes dinamizadores que laboran en las escuelas en zonas indígenas de la Guajira, durante los Talleres de Capacitación impartido por la Organización Indígena Yanama durante el año lectivo 2012.

SEMPRÚN, Ricardo Luis. «Ramón Paz Ipuana». La Columna. Maracaibo: 30-07-1992, p. A-8. S/fma.

SILVA, Abel. Nüshajalairua Abel Silva. Texto inédito. (Por editar)

SILVA, Abel. Tapa'ai, tachee müsia Senu MPPE Caracas. 2009