

A'lajia Wanüiki 4



Laülaayuu Nakuwa'ipamaajana Wajiira - Yanama.

Brigidahuan

Organización Indígena de la Guajira YANAMA

Nouutkalaaya Laülaayuu Alu'wataashiikana

José Prudencio Pushaina, Francisco Guauriyu, Miguelito Epieyu, José Vicente Cotes,
Rosario Leonor Gutiérrez Gómez, Gonzalo Ortíz Pushaina, Gaspar Gouriyu,
Roberto Solano, Juan Barliza Epieyu, Remedios Fajardo Gómez.

Apü'üyaa leimaajatü

Olga María Colina González

Süpü'üyajiraaya aa'inmajia

Nat Nat Iguarán Fajardo

Süpü'üyajiraaya ekirajia

Remedios Fajardo Gómez, Luisa Pimienta Gómez
Nera Robles Bonivento, Nelson Iguarán Bonivento.

Süpü'üyajiraaya epiajiraajatü

José Francisco González
Evencio Rafael Palmar Paz

Püroküraama yootiraaya ama'anaajatü

Mileydis Polanco Gómez
Miguel Iván Ramírez Boscán

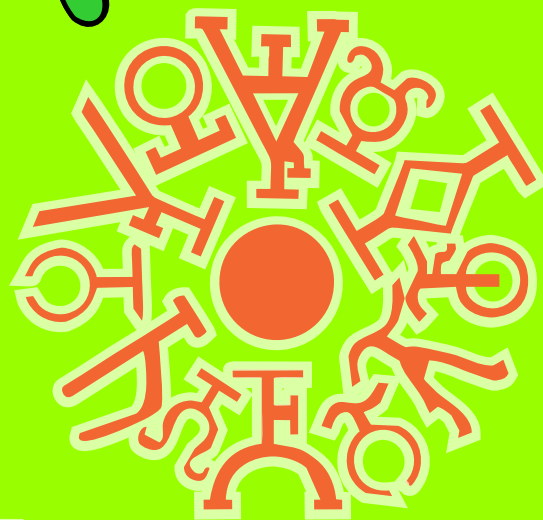
Aapiaa analu'ulu

Autoridades Tradicionales, consejeros, líderes y lideresas, directivos docentes,
dinamizadores pedagógicos, dinamizadores comunitarios,
padres de familia y estudiantes de los Municipios
de Albania, Barrancas, Fonseca, Hatonuevo, Distracción,
Manaure (Instituciones educativas La Gloria y Nuestra Señora de Fátima),
Maicao (Centro Educativo Indígena No. 3, No. 10)
Riohacha (Centro Educativo Indígena No. 1, No. 5 y No. 4)
Dibulla (Escuela Comunitaria Wepiapa'a).

Este libro es el resultado de los talleres de formación a dinamizadores pedagógicos
en el marco de la implementación del Proyecto Educativo
de la Nación Wayuu Anaa Akua'ipa y del Sistema de Educación Indígena Propio SEIP.

Impreso y distribuido por la Organización Indígena de la Guajira YANAMA.
Todos los derechos reservados.

Laülaayuu Nakuwa'ipamaajana Wajiira - Yanama
Organización Indígena de La Guajira - Yanama
Woumainpa'a - Wajiirü, Kolompia - 2013



Yanama

ORGANIZACIÓN INDÍGENA DE LA GUAJIRA

“Wachecherüin wakua’ipa sünain ekirajaa”

www.yanama.org



Na kashajalakana karalo'utakalü:

Oberto Palmar
Remedios Fajardo Gómez
Nuris del Carmen Ballester Montiel
Thawanui Alejandra Guillén de Carriyo
Edixa Elena Montiel Vasquez
Abel Juan Silva Hernández
Angel Uriana Arariyu
Auriyu Nelson Iguaran Bonivento
Nera Robles Bonivento
Luis Pimienta Gómez

Na 'yataajiraala na anüikiipü 'ükana:

José Ramón Álvarez González
María Teresa Bravo
Donaldo José García Ferrer
Venancio de Jesús Morales Romero
Gisela Swiggers

Aku'malaayakuwa'ipa jee a'aniraaya
Miguel Iván Ramírez Boscán

Ayaakuwaairua
Brigida Palmar

Suju'itirala
Afán Gráfico

ISBN:
978-958-58160-9-1

Sulu'ukolu

Paajina

Na Kashajalakana

Eraajiria

Taapüla sümaajatü atüjünüinjatükalü

Ekirajia palajatü (1): Yootirawaa

Ekirajia piama (2): Aküjaa

Ekirajia apünüin (3): Aküjalaakuwa'ipachiki

Ekirajia pienchi (4): Süchikuwa Naa'inrakalü Wayuu

Ekirajia ja'rai (5): Alu'wataayachiki

Ekirajia aipirua (6): Sukuwa'ipa anüliaairua

Ekirajia akaratshi (7): Anachonküjjalu'u

Ekirajia mekiisat (8): Naküjala Wayuu

Ekirajia mekie'etsat (9): Ashatiaa

Ekirajia po'loo (10): Aashaje'eriaa

Karalo'uta akaaliijuushikalü anainjee



Tü karalo'utairua ekirajaayainjatü A'lajia wanüiki, shia wanee aipiruasuürua karalo'uta ekirajia eekalü sünainjee tü su'ttiakalü ekirajia sünainmüinree tü atüjalaa ja'ralimüinkalü sünain Ekirajaaya Cho'ujaasükalü jee süpülajatü aapaa atütüle'eria sütchin ekirajia jee atüjia tü wayuunaikikalü sulu'u ekirajiaairua eere nepiajiraapülee na wayuuirua koumainshiikana sukalu'u ka'i. Sünainjeesü shi'yataayakuwa'ipa ekirajia nama'anajatü na wayuukana müin aka shiyuluin tü kanüliakalü Anaa akua'ipa jee tü Shi'yataajiraaya Ekirajia nama'anajatükalü Wayuu (SEW otta SEIP).

Süka karalo'utakalüirua tüü, tü Kottiraayapülee saajüinkalü Wayuu, Yanama saapeein wanee saa'apünaajatü alin shii'ree karalo'uta a'yataayaainjatü kojutuun atuma suurala sukuwa'ipa wayuu jee jamüle nepijaaya sümaa kasa natüjaakalü aa'u. Akumajuushikalaka tü karalo'utkalü sünainjee akaaliijiraashin namaa na ekirajülü nepiajanakana, su'uutpünaa tü ekirajawaa saapalakalü Yanama sulu'u ekirajüleerua noumainpa'a wayuu shi'yataakalü amaa tü kottiraayapüleekalü. Shia kanainjeeka supushuwa'a tüü, nnojoluin ne'e waneein karalo'uta ashanuushi sulu'ujee alijunaiki, shiain suju'itüin anainjee tü kasairua cho'ujaasü aashajaanakalü achiki sulu'uwai tü ekirajüleekalüirua sünain kettiraain sümaa tü aa'innajatükalü sutuma Anaa Akua'ipa.

Tüü kasairua cho'ujaakalü jee ayunnajatkalü yalejee supushuwa'a, shia akumajünaka anainjee tü karalo'utakalüirua, natuna na wayuuirua ekirajülü müsia neiwaajalain na anüikiipü'ü atijüshiikana süpüleerua nanüiki wayuu kama'aina Ameerikaje'ewalii. A'anasiajuushi tü karalo'utakalüirua süka anachonshajialu'uuirua jee aashajalaa nashajala wayuu atüjashii wayuunaiki.

Tü karalo'utairua pachii ruapüisü A'lajia Wanüiki süpülajatü ekirajia wayuunaiki müin aka tü anüiki palajatükalü, e'itaashin ekii süka tü a'yataayakuwa'ipaa yootiraayakajatü jaloulinjatü ee'iyate'erakalü tü anüikiikalü anainjatüin süpüla aapirajiraaya jee eeninatüin anainjee atüjalaa yootiaapala, sünain kojutuuninatüin sutuma tü anaashajaayakalü.

Karalo'utakalü tüüirua ekirajainjatü sünainjee atüjalaa palajatükalü sünainmüin atüjalaa ja'ralimüinkalü süpüla tü Ekirajia cho'ujaasükalü jee eesü sulu'u po'loosü ekirajiaairua anaatuushin sulu'u aipirua shi'ipapa'airua anüikalü ee'iyatünüin ya'yaa:



Atijünajatükalü

Ee'iyatüsü tü atüjalaa asawajüneekalüirua keraapa shi'nnüin ekirajiaakalü (E'raa sulu'ukolu taapüla sümaajatü atijünajatükalü)



Asakiriairua atütüle'eria

Asakiriaairua atütüle'eria jee achijiria atüjalaa nama'anakalü na tepichikana. Achajaasü ayorolojowaa su'utpünaa ekirajawaakalü.



Aashaje'eria

Ee'iyatüsü maimapulu nashajala wayuuirua, ku'yamalii anachonshajalu'uirua, ashajüliirua otta ekirajüliirua tepichi; oo'ulaka aküjalaairua suchikimaajatü wayuu.



Süchikuwamaajatü anaashajaaya

Süchikimaajatü anaashajaaya, pütchi otta akuwa'ipaa cho'ujaakalü asawajia atüjalaa sünaïnwai ekirajiaakalüirua.




Aa'inria ashajia otta aashaje'eria

Kasairua aa'inrünajatü süsawajünüinjatükalü aka tü atüjünüinjatükalü su'utpünaa ekirajawaakalü supushuwa'a sünaïnjee aashaje'eria eekalü.



Aa'inraayairua jalo'ulinjatü so'ukai

Kasairua naa'inrakalü tepichikana süpüla jaloulin namüin sümaa naa'inrala so'ukaijatü.



Sünain karalo'uta ekirajiaakalü tüü süpülatü atüjalaa piamamüin a'yataaushi amaalü süka suchikimaajatü ateljiaarua eekalü süma'ana wayuu su'unajjiain tü po'loosükalü ekirajiaairua. Eweete'ennüsü tü ayaakuwaakalüirua sulu'u karalo'utakalü shii'iree shiiwaajün na tepichikana sünain ayaawataa jaa'u tü naashaje'erakalü achiki otta süshajia wayuunaiki. Oo'ulaka'ayasa, kojutuinjatü shiain nanüiki watuushinuu eetüjüliain nama'ana sükalu'ujee ka'i nekirajiaain atüjalaairua supushuwa'aya nalatirawaikalü namüin na wayuu noo'uliwo'ukana weinsi ka'i sümüin wayuu atamüinree.

Oo'ulaka saja'ttiamüin, wachekün joolu'u jalouilin tü wa'yataainkalü waa'inmaajatü eenjatüin müin aka wanee a'yataaya sünain nnojoluinjatüin cho'ujaain nekirajiaain na tepichikana, jee süpüla yootuukain süchiki, sükoo'omüinjünüin otta shi'rajünüin aka weinshi ka'i tü wayuunaikikalü. Wachuntuin joolu'u saapüin jümüin, juu'unajaapa sulu'upünaa süpanairua tü wakaralo'utainkalü, ja'lajüinjatüin jümaa jüchekashaanain tü wayuunaikikalü sulu'u jikii sümaa jaa'in.

Laülaayuu Nakuwa'ipamaajana Wajiira - Yanama.

Na Kashajalakana

ATIJALAA ATAMÜINREEJATÜ

TAAPÜLA SÜMAAJATÜ ATÜJÜNÜNINJATÜKALÜ, ENNAKALÜ AKA SÜTÜJÜNÜNIN JEE ENNAJATÜKALÜ		
ATIJALAA PALAJATÜKALÜ		
ATIJÜNÜNINJATÜKALÜ	AYAAWATÜNAKALÜ AKA SÜTÜJÜNÜNIN	ENNAJATÜKALÜ
Namüsü kasa nekiriirujuna, naa'inru'ujatü müsia natüjaain aa'u sünaain shiyaawatününin alu'u jaloulin namüin süpüla yootiraaya eepünaale naya.	<ul style="list-style-type: none"> Aküjashii alatakälü namüin jee sümüin napüshi. Yootiraashii süchiki nekiriirujuna, naa'inru'ujatü jee kasa cho'ujakalü namüin. Eeshii sünaain yootirawaa, sümaa kojutuun natuma sukuwa'ipa kamanewaa naashajaale. Asakitshii jee asoutushii. Jorottusu nanüiki sünaain kaalüpüin. Naküjalakuwa'ipachikiin kasairua, müürülü jee wayuu eekalüirua na'atopünaa. Nakumajüin pütchiirua jee kottaashajaaya motsoin, naa'inraayain pütchi e'raajuushiiirua. Ne'itaanin sukuwa'ipalu'uin pansaashajia jee saa'inria jeerüirua o'uchikanainjia. 	<ul style="list-style-type: none"> Aküjaa kasa alatakälü namüin jee sümüin apüshiiikalüirua. Tü yootirawaakalü. Asakiaairua, apütawaa, e'raajirawaa müsia aapaa analu'ulu. Aküjalaakuwa'ipachiki. Ashajalaa alu'wataayachiki. Sukuwa'ipa pansaashajia jee saa'inria jeerüirua o'uchikanainjia.
Eesü shaitaa jee talataa sümaa akuwa'ipaa sulu'ujeejatü naküjala wayuu müsia wanee sukuwa'ipayaya'sa anachonshajalaa.	<ul style="list-style-type: none"> Aküjashii aküjalaaairua, alana'aleechukuwa, süma'leeiwa'achiki jee shiimüinyaaachikiirua. Aküjashii jee akumajüshii anachonshajaluu. Ne'eirajüin oo'lakaka nakumajüin jayeichi sünaain arüleejaa. Eejiraashii sünaain ashataa akuwa'ipaairua. Noo'lakajüin shi'ira müürülü otta kasairua. Kojutusu natuma kasairua aa'inmakalü sünaain nakuwa'ipa na wayuukana. 	<ul style="list-style-type: none"> Aküjalaaairua, alana'aleechukuwa, süma'leeiwa'achiki jee shiimüinyaaachikiirua. Anachonshajaluu. Jayeichi arüleejajätü. Ashatiaairua. Oo'lakajaa shi'ira müürülü otta kasairua.
Nayaawata oo'ulu maimaputsu pütchiirua jee ashajalaa sünaain süsküjününin jee süshajuushin; kojutuun natuma namakalü waneeruya'asa.	<ul style="list-style-type: none"> Apashiishii sünaain aapajaa eere wanee yootirawaa, sünaain kojutuun natuma sukuwa'ipa kamanewaa eere aashajawaa. Aapüshii jee natüjain pütchiirua eekai mapüleein. Kojutusu namüin pütchi naatajätüin suulia tü namakalü. Nayaawatüin pütchipijanaa wayuunakiruu. Nayaawata aa'ulu ee'iyatiaairua, pütchiirua jee alu'wataayachikiirua sulujutu epiajiraapülee otta ourmainwaa eeje'ewaliirein. Aashaje'etsihii jee nayaawata aa'ulu ashajalaaairua eekai mapüleein jiat'ain otta emetuluin saashajeria. Natüjaa aa'ulu eere jeerüirua o'uchikanainjia naashajelerüle. 	<ul style="list-style-type: none"> Yootirawaa. Sukuwa'ipa kamanewaa sünaain aashajawaa. Aashajeria emetuluin otta jiat'ain. Ashajalakuwa'ipaairua (aküjaa, aküjalaakuwa'ipachiki, alu'wataayachiki)
Nayaawata aa'ulu jee naa'inrüin sukuwa'ipalu'uin anashajajaa.	<ul style="list-style-type: none"> Nakoo'omüinjain pütchi natüjala jiat'awai. Nakatalüin pütchi'ipa sünaain wanee pütchi. Nakatalüin pütchiirua achuntia anüliaa, aküjalaakuwa'ipachiki jee aa'inrüinakalü. Nakatalüin pütchi sünaainjee eere saashajaanüin. Nayaawatüin pütchiirua pepishaawasüin. Ayaawatüshii anüliopünaairua. Nayaawatüin je'tsüle pütchi'ipa jamaamain otta jawatüin. 	<ul style="list-style-type: none"> Wokaaleirua jee konsonantairua. Wanaawalu'usu jee naatalu'usuirua. Pütchi'ipa jamaamasü jee jawatüsü. Anüliaairua, aküjakuwa'ippalaa jee aa'inrüinakalü. Eere aashajaanüin. Süpüshi pütchi. Anüliopünaairua.

EKIRAJIA PALAJATÜ (I): YOOTIRAWAA





Eejiraashii sünain yootirawaa anaashajaayalu'uin jee so'uka'ijatüin sümaa kojutu'in natuma sukuwa'ipa kamanewaa jee tü namajalakalü waneeruaya'asa.

Yootaa süchiki saashaje'ennüle wanee ashajalaa.
Yootaa sünain ja'yain jee jüüjün asoutia



Püsouta asakinnakalü anain:

- 1.¿Kasa tü juyakalü sutuma wayuu?
- 2.¿Kaso'utsu e'itüin juya Wajiira?
- 3.¿Je'ra kashi sulu'u wanee juya?
- 4.¿Je'rairü puuyase?
- 5.¿Kasa joutka suumainpa'a wayuu juyapü?





Paashaje'era ashajalaakalü jee püsouta asakinnakalü anain:

Chi wayuu asukaashikai süpüla juya

Eetaashi wanee wayuu asukaashi ma'in süpüla tü juyakalü, outa'atsü ne'e tü nüpnajüinkalü, aürütsü tü mürütkaüirua, nnojotsü wuin sulu'u laakalüirua, jososü tü mmapa'akalü, aisü wuinñasü nipialu'u.

Apünajüshija'a paala chi wayuukai kepeshuuna, maiki, waana, wuirü, kalapaasü jee kasakalü supushuwa'a nüpnajüin. Mojusu ma'in naa'in saalii tü nü'ttiakalü. Eeshi ni'yalajüle sünain jülüjain naa'in kasainjatüin shiküin nu'wayuuse sümaa nüchonni.

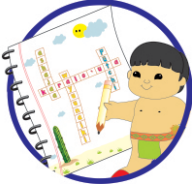
Shiasa'a wanee ka'i, nümake yaa sünain niirakaain iipünaamüin:

- iTaata Juya! ¿Kasa waa'inraka mojuin pümüin süpüla we'rüin maima müliaa? Müleka eere kasa mojuin taa'inrüin pümüin pümüliaja taya.

Shiasa'a, süchiki naashajaain süsirumajaaka, katchinjaaka joutaikalü, shi'itaka juyakalü. Talataka ma'in chi wayuukai. - iShiimüinnya sünain alin püpüla taya taata Juya!, müshi. Kasiimaatusü nüpnajüin chi wayuukai. Talatusü ma'in tü nu'wayuusekalü. Sunainmüin apünüin semana kachonsü tü nü'ttiakalü sünain jouluin wuin nüma'ana.

Süchikijee tia, jouutsu emiraa nipialu'u chi wayuukai. Emirasü nu'wayuuse, nüchonyuu müsia nüpushiirua. Analeesü tü juyakalü, eesü weinshi.

Abel Silva



Püshaja asakinnakalü anain:

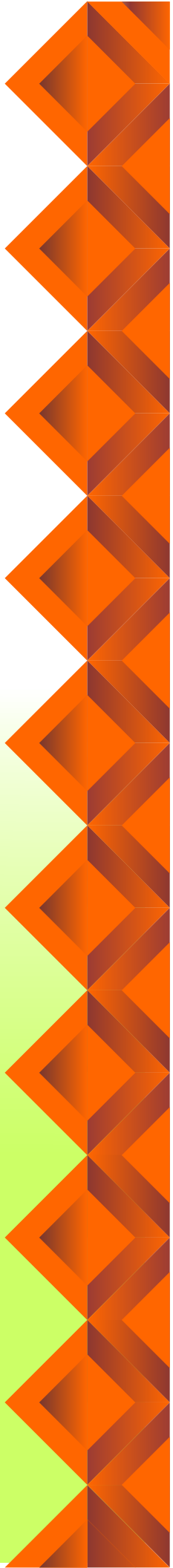
1. ¿Kasa kachikuwaka aküjalaakalü?

2. ¿Jamüsü nusukaaka ma'in wayuukai?

3. ¿Kasa naa'inraka wayuukai süpüla shi'itüinjatüin juyakalü?

4. ¿Jamüsü nuchuntia wayuukai nümüin juya?

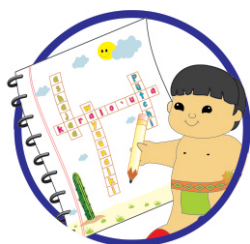
5. ¿Jarai e'itiraka juya Wajiira?





Kasalee'iyatia sünain atüjaaushi jee sünain atüjaaushin ma'in

waneesialein	jierülein	(tü)	muusakaa	muusakanairua
			muusakat	
			muusakalü	
	toorolein	(chi)	muusakai	
maimalein	jierülein	(tü)	muusakalüirua	
	toorolein	(na)	muusakana	



Pi'itaa kasalee'iyatia atüjaaushi jee atüjaaushi ma'in sünain anüliaa anteetkalüirua. Piiraka sümüin sukuwa'ipainjatükalü, müin aka:

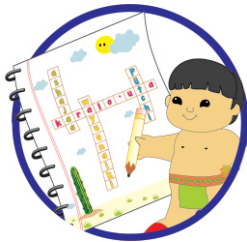
erü	chi etkai	tü etkalü	na etkana / irua	tü etkalüirua
joutai				
wayuu				
wuin				
waana				
kepeshuuna				
maiki				
wüirü				
kalapaasü				
uuchi				



Aa'inrakalü sünain waneesialein müsia maimalein

Aa'inrakalü	waneesialein	Jierülein	sü
		toorolein	shi
	maimalein	Jierülein	shii
		toorolein	shii

Müin aka: apünajüshi apünajüsü apünajüshii



Pülatira aa'inrakalüirua tüü sünain akuwa'ipaa jierülein, toorolein, waneesialein otta maimalein, sünain pu'unirüin süchiirua tü anülio'upünaa sulu'ukolu kashiyaakalü.

Müin aka: ekaa (shia) eküsü shia

ashajaa (nia)

eetawaa (waya)

asukawaa (shia)

o'unaa (waya)

aürülaa (nia)

josoo (naya)

aiwaa (jaya)

apünajaa (shia)

aya'lajaa (nia)

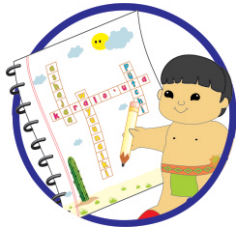
jülüjaa aa'in (taya)

ekaa (pia)

achajawaa (nia)

achonwaa (waya)

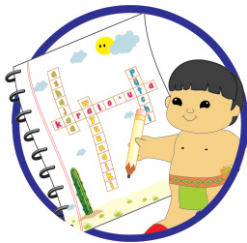




Pükatajiraa pütchikalüirua tüü sünainjee kasalein jee je'ralein süka wanee piito'uyaa (#) eenjätükale.

Piirakaa sümüin süshatiakalü:

	jierülein	Toorolein	waneesialein	maimalein
paa'akalüirua	#			#
sirumakalü				
joutaikai				
juyakalüirua				
talatüshi				
kachonsü				
e'itüsü				
apünajüshii				
apünajüshi				
wayuukai				
asüshii				
aashajaashi				



Pi'itaa sulu'u maimalein aa'inrakalü sünain kottaashajaayakalüirua, ma'aka saa'in:

Apünajüshija'a paala chi wayuukai kepesuuna.
*Apünajüshijja'a paala **na** wayuukana kepesuuna.*

1. iShiimüinya sünain alin püpüla taya, taata Juya!

2. Kasiimaatüsü nüpünajüin chi wayuukai.

3. Kachonsü tü nü'ttiakalü sünain jouluin wuin nüma'ana.

4. Jouutsu emiraa nipialu'u chi wayuukai.

5. Emirasü nu'wayuuse, nüchonyuu müsia nüpüshirua.



Paashaje'era müsia püsouta asakinnakalü anain

Juya

Maima sükülakalü achiki juya sümüin wayuu. Naashin yaawa wayuu namaiwajana chi Juyakai wanee wayuu pülashi.

Waya wayuukana süchonyuu Mma nümaa Juya sümaleeiwa'a.

Ka'ttiasü wayuu anale ma'in juya, e'itüsü juya anale iiwa, eesü maima a'ttiee jourule juya. Talatüsü wayuu juyapü.

Kajuyasü sünülia juyairua eesü Youlesii, Mojuunai, Malawansii, Jumaain, Uraichisii, Iramasüin, Patsuasii, Iiwa, Si'ichisii, Patünainjanaa, Oli'aperaa oo Atchaperaa, Kaaraisüin, Iruwalaa, Manüliwain, Simiriyuu, Oumala, Jonoï otta Ji'ichi, Jimo'onnuu, Ara'arai, Mushale'esüin, Püütshükü otta Ke'eshi, kattüshi, Walirü, waneeya'asa.

Ayaawatünüsü akaliaa süka juya, ayaawajünüsü ouyasee sümaa wayuwaa.

Ayaawajünüsü je'rale suuyase outuin wayuu süpüla anaajaanaa.

Ramón Paz I.

1.¿Kasa sükülaka achiki juya saashin wayuu?

2.¿Je'rasü sünülia juya pi'raajakalü?

3.¿Kasa ayaawajünaka akalia süka juya?

4.¿kaso'utsu jouluin otta alin shii'ire juya Wajiirü?

EKIRAJIA PIAMA (2): AKÜJAA



Brigitte Palmieri ©



AKÜJAA

Oo'ulakajüshii sümaa talatüin süka nanüiki jee wanee sukuwa'ipa aküjiaaya'asa. Aküjashii naatawaisü achikuwaakua'ipaa sünain ein natuma kamanewaa naashajaaiwa'aya.

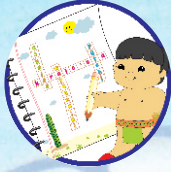


Püsouta asakinnakalü anain:

- 1.¿Kasa wayu tü lapükalü?
- 2.¿Kasa a'innaka so'ujee lapü?
- 3.¿Jamüsü tü lapükalü saashin laülaayuu?
- 4.¿Jamüsü pü'lapüin?
- 5.¿Jaralü püküjaka amüin pü'lapüin?



Brigid Pluman
2013



Püsouta tü asakinnakalü anain:

Nuchikuwa Woloona

Eejachima'a kepiain wanee wayuuchon Woloona nünülia, cha'ya Wajiira, pasanainshaana sünain tü suumainkalü wayuu, cha'ya Jalaala, eejanüle na wayuu wayuushaanakana, sainküin tü kayuusio'ulikalü sümaal'u uuchiirua katu'ushiisü.

Nnojotsü ni'raajüin Woloona tü mojulawaakalü, wanee jintüichon anamia, ma'alainsai, nnojoshi malain jee nnojoshi mamoluin. Toolaa'inchi ma'in Woloona, yalalayachonshi, yoo'oyoochonshi, müshi aka wanee kaa'ulachon shaashatakuu müin.

Shiasa'a wanee ka'i nu'unaka sünain alu'wanaa yosu soo'opünaa jutaishiikalü. Watta, watta nümaka sümaa nulumia nülü'ujain, su'uutpünaa wanee ka'i ja'ishaanasü iiwo'ulujatü, wattamüinpa nia shi'ikanajaaka no'u eepünaajachirein, anta'attsü uucho'umüin wopu nu'unirayaakalü, maa'awashi Woloona sa'akapünaa yosu'uliakalü. Awatawaain maa'atshi soo'opünaa jutaishiikalü sünain nnojoluin nütüjaain soo'u eekuwalinjachire; outapa nia jamü ekajüshi mapa nüntakalü anain, müliasü naa'in shii'iree kasain nünta anain, nnojoruleesü kasayaain een ni'rüin, naapüin. Nnojotsü shi'rayaakaleje'e wosokoroi, süchikanainyaakaleje'e washaalü otta suu'ichikiyaakaleje'e kaa'ulachonnii. Shia ee'eraaka ne'e yaletshii sümaa yosu'ulia, shia eeka ne'e atuuno'ulia jee aipia, shia eeraaka joutai ne'e.

Mülialeshija'a chi wayuuchonkai, antüsü kamüshe'ewaa jee wunñaasü nümüin; shiasa'a nu'waataka emetutshaana, akatsa'a nnojoluin eekaia apüin nikiisa, yüütüüsü mmakalü; sülüja'alüin joutaikalü nikiisakalü, soo'opünaa yaletüshiikalü, sa'akapünaa tü watchuwashiikalü.

Shiasa'a mapan, mapüsashaanapa nia, motschompa ka'ikai, wanaa sümaa nikeroleematüin, nünaataaka wayuuchonkai sulu'u wanee süsa'a kayuusia jutsüirü eenjachire nülätirüin aikalü.

Brijalmar
2013

Eweenuwaasü shiliwalakalüirua, sünain yü'üyütüüshaanain soo'u mapa'akalü eere nia sümaa akurulaashaanaa jee ni'yalaaja'alüin sümaa kamüshewaa. Atunkashaanashi mapan, nnojotsü noo'omüin shii'ira wuchii sa'waijatü.

Shiasa'a... Nüpatanajaaka, wattachon maalüjachi, eejachitaaka nia sutu'upünaa niikalü; nü'lapüin ne'e tia supushuwa'aya jee sa'alain ne'e lapüsanai nümüin.

Ramón Paz lipuana



Püsouta asakinnakalü anain:

1.¿Kasaichirü nünülia jintüikai?

2.¿Jalajatü alatüin tü aküjünakalü achiki?

3.¿Jalajachi atunkuin Woloona nü'lapüinru'u?

4.¿Jalajachitaapa'a atunkuin Woloona yaa?

5.¿Jamüsü na'lapüin wayuu natuma?



Pejeerüja niyaakuwa Woloona sulu'u piencha'atatkalü:



Anüikiikuwa'ipa

Tü akalio'uukolu sünain aa'inrakalü aküjasü süchiki joujatüin aa'innüin. Eesü súpüla alatüipalein, joolujutulein otta alateerülein, oo'ulaka ayaawatünüsü sükajee saja'ttiakalü.

akalio'uu	shialein	nialein	nayalein
alatüitpa	-itpa	-ichipa	-inapa
joolujutu	-sü	-shi	-shii
alateerü	-eerü	-eechi	-eena

Piirakaa sümüin aa'inrakalüirua tüü:

atunkaa:

alatüitpa

atunkuitpa

atunkuichipa

atunkuinapa

joolujutu

atunkusü

atunkushi

atunkushii

alateerü

atunkeerü

atunkeechi

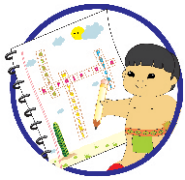
atunkeena



Pi'itaa akalio'uukaluirua aa'inrakalü sünain alatüitpain, joolujutuin jee alateerüin:

	alatüitpa	joolujutu	alateerü
a'waataa	_____	_____	_____
kepiala	_____	_____	_____
alu'wanaa	_____	_____	_____
müliaa	_____	_____	_____
o'uniraa	_____	_____	_____

	alatüitpa	joolujutu	alateerü
a'lapüjawaa	_____	_____	_____
	_____	_____	_____
atunkaa	_____	_____	_____
	_____	_____	_____
apatanajawaa	_____	_____	_____
	_____	_____	_____



**Püshaja kottaashajaayairua sünain akalio'uu
joolujutu, alatüitpa jee alateerü süka aa'inrünakalü
we'rayütikalü iipünaalu'ujee:**

1. _____
2. _____
3. _____
4. _____
5. _____
6. _____
7. _____
8. _____



Piirakaa sümüin piencha'atalü anteetkalü:

**Pansaashajiakuwa'ipaa jee ayaawatia pütchi'ipa katchinsü
Eesü apünüinsü sukuwa'ipa ayaawatia pütchi'ipa katchinsü:
SUKUWA'IPA PALAJATÜ**

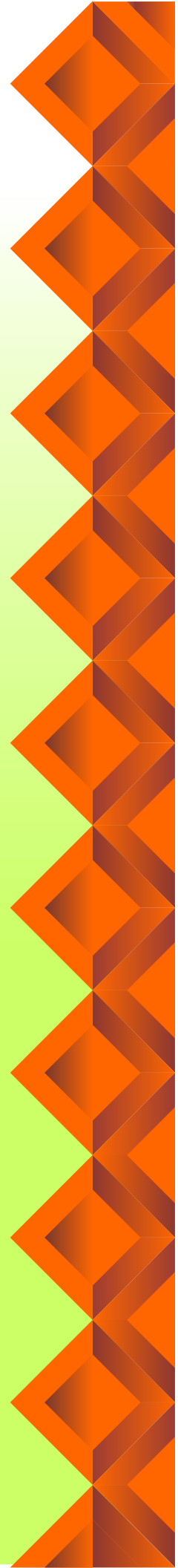
Müleka jamaamale tü pütchi'ipa palajatükalü, shia pütchi'ipa
katchinsüka tü piamamüinkalü, ma'aka saa'in:

la **pü** si raa
| 2 3 4
Jm

ya **la** ya la shi
| 2 3 4 5
Jm

nu **lu** mi a
| 2 3 4
Jm

Pütchi	Pütchi'ipa	Jw /Jm	Katchinsü
soo'u			
nüntakalü			
mapa			
ekajüshi			
yosu'uliakalü			
wopu			
uucho'umüin			
anta'attsü			
iiwo'ulujatü			
ja'ishaanasü			
nümaka			
wosokoroi			
süchikanainy			
akaleje'e			
washaalü			
suwu'ichiki			
yosu'uli			
ne'e			
ni'raajüin			
ma'alainsai			
jintüichon			
mojulawaakalü			
shaashatakuu			
ka'i			
jamü			
watta			



EKIRAJIA APÜNÜIN (3): Aküjalaakuwa'ipachiki





Aküjalaakuwa'ipachiki



Naa'inrüin aküjalakuwa'ipachiki süchikuwa kasa,
mürülü jee wayuu eekalü na'ütpünaa sünain
pansaalu'uin.

Püsouta asakinnakalü anain:

- 1.¿Kasa tü pülouikalü?
- 2.¿Pütüjaa oo'ulu eere suju'iraain püloui yaa?
- 3.¿Kasa wayu tü pülouikalü, tooo otta jierü?
- 4.¿Eesü pi'raajüin wayuu shi'rüirüin püloui?
- 5.¿Paapa achikirü kasairua apülajaasü pülaiwa'aya mmapa'akalü?
- 6.¿Eeirü paapüin sünülia kasa aju'iraain apülaa?





Paashaje'era aküjalaakalü tüü:

Püloui Wanaanai

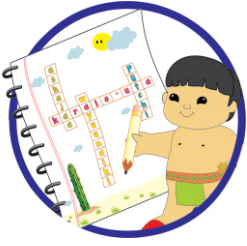
Eesü wanee aküjalaa natuma wayuu kepiakana sotpünaa tü lamuuna mulo'u kanüliakalü Wanaanai . Eesü wanee püloui yala shiinaalu'u, eere matüjain josoo tü wuinkalü, ja'itairü mulo'uin joutai, ja'itairü me'itüin süna'in ma'aka je'ra juya. Eetaasia wuinkalü süsüinjatü chaamaa yalakalü kepiain.

Nnojotsü e'raajünüin süma'anamüin, nnojotsü ale'ejüin wayuu eekai su'unajüin süna'inmüin. Nnojotsü jimatüin eere süpüleekalü, su'wanaja'awalin shipiapala. Naashin na atüjaakana soo'u shi'nnüle sujuuna waneesü jierü mulo'u su'wala, jutpüna, müla'atsü süta, kanaawushesü paipairu'usu, kekiaalajüsü. Eesü sü'lakajaale, asijaasü jime, eesü asalaaale sutshe, ja'yapü'sü süsimou'u soo'u wanee ai.

Ee'iyalaapü'sü pülouikalü su'uutpünaa juyapü, aapajünüüsü jayeeci, eesü kaashi'ira eesü ayoroloo jee shi'ira kaliina. Wanaa sümaa süsirumajaain jee sütüttaaiwa'a juyakalü ja'yasü shi'ira wayuu, shia tü wayuuirua wuinrukujutu kepiakalü sümaiwa yalajatü Wanaanai münapü'üsü.

Maima amuuyuu yala eere ja'youiikalü. Eesü mmapüin, eesü jula'alu'uin eesü sulu'ule ne'e wunu'usa'a ootojuushi müinka saa'in anuwa. Eesü wanee wuleshii mapünaasü aka tia pasanain süna'in junno'uliakalü, mojunuasü attawaa poopooshaanasü.

Abel Silva



Pūsouta asakinnakalü anain:

1.¿Kasa aapünaka suju'itaapa puloui?

2.¿Kasa makaka saa'in tü pulouikalü?

3.¿Joujapü'üsü oju'itüin tü pulouikalü?

4.¿Jamüsü matüjainka josoo lamuunakalü Wanaanai?

5.¿Kasa sainraapü'üka puloui?

6.Kasa kalu'uka ojuituushin tü shiipüsekälü wayuu?





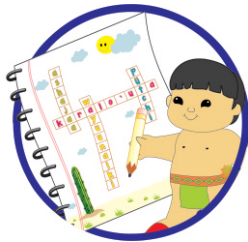
Anüikiikuwa'ipa

Tü **aküjalaakua'ipachikikalü** shia saashajaaka achikuwa tü aküjiakuwa'ipapalaakalü. Tü Aküjiakuwa'ipapalaakalü pütchiirua süchikuamaajatü akuwa'ipapalaa, akuwa'ipaa, aja'püinwaa, ano'uwaa aa'anasiaa jee amojulaa.

Pi'rajaa aküjalaakuwa'ipachikikalü tüüirua:

- Ko'oyoosü tü kashikalü (akuwa'ipaa).
- Kashatüleshi chi juchikai (akuwa'ipapalaa).
- Mulo'u su'wala puloui (a'anasiaa).

Tü aküjalaakuwa'ipachikikalü münüsü süka aa'inrünakalü kama'anaa sünainjeejatüin anüliaairua, müin aka: **kekiaalajasü, paipairu'usu.**



Püshaja kottaashajaaya süka Aküjiaakuwa'ipapalalakalüirua:

mulo'u: Eesü wanee lamuuna mulo'u, Wanaanai sünülia.

kanaawushesü: _____

josoo: _____

jutpüna: _____

paipairu'usu: _____

kekiaalajüsü: _____

wuinrukujutu: _____

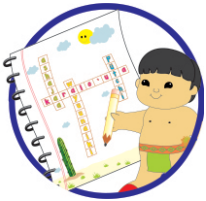
kasuu: _____



Piirakaa sümüin piencha'atatkalü

Ee'iyatiaairua eerein:

eerein	yaajatü	yalajatü	sajatü		chajatü
maimalein	chi(i)	chira	chisa	chise	chia
maimalein	tü(ü)	türa	tüsa	tüse	tia
maimalein	na(a)	nala	nasa	nase	naya



Püshaja ee'iyafia sükajee
tü ayakuwaa pi'rakalü:









Pukumaja ayaakuwaairua münin aka süküjakaalü ee'iyatiaakalü:

chira	chii	chia
nala	tia	tüü

Pi'itaa ee'iyatiaa cho'ujaakalü:

1. Wayuukai _____ yaashi tepialu'u.
2. Nia kantiralaka neetkalü _____ alijuna chakai kepiain Marakaaya.
3. Mojulaashii tepichikana _____ yalajeeru'ukana.
4. Atüjashi wayuunaiki _____ alijuna eweetakai.
5. Namajala _____ laülaayuu joyomuukana lumaapü.



**Paa'inra aküjalaakuwa'ipachiki süka pütchikalüirua tüü.
müin aka:**

tepichi / kashalirai

Tepichikai chira kashalirai ma'in.

1.majayülü / anachonsü

2.wayuu / a'yataai

3.püliiküirua / katsinshii

4.attiee / anasü

5.oushuu / kamaneesü

**Püküjalaakuwa'ipachikija kasakalüirua müin aka tü
ee'iyatünakalü:**



Wanee mürülü anamia chi muusakai,
koishaanashi. Maima nüno'u.
A'yalalajüshi.
kasheitarai süka süpana süi.











Püntire'era pütchiirua epe'eru'ukolü sümaa tü piencha'atalü ekialu'ukolu, süka ayaawajiaa sünainkalü, püshajüin sulu'u piencha'atatchonnikalü, mün aka tü ashatiaainjatükalü:

1. Siruma

1. Mürülü mulo'u eküsü wuitüshii jee wasa achiralü. Jutkamuusu jee einaji'itsü shiküin,

2. Püliikü

2. Maakina awatüsü, ee'ejenaasü. Katünasü ma'aka wuchii jee kepijanashaanasü

3. _____

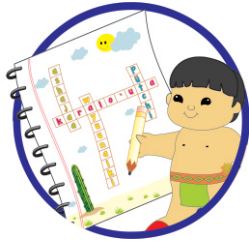
3 Mürülü anamia, katsüinsi, e'ejenaashi. Eküshi alama. Ratuuna nüta, eeshi süna'in mütsiiale otta kasuutare, amaneejünüshi.

4. Katünasü

4. Akumajaasü süna'in kasu'in jee piushin muin aka saa'in maawui waawamu'in jee aapitsü sülü'laain juya

5. Paa'a

5 Mürülü jo'uuchon maima nuno'u jee mulo'uyuu nüche'e eküshi wuitüshii. Müshi saain kookooche'erü mulo'u.



Pünta sünain pütchiirua paliraasükalü, jülüja paa'in,
eesü ju'lemuuin, sho'wamuuin, sutu'ukain, pu'utuin,
mmolu'ukuwalüin, iipünaakuwalüin.

aküjiakuwa'ipalaa

P W O P U Y O K A S I C
M A U A A A J P A H S I
J Y I A U I A T U O J E
A U S A A M L U W T Y M
S U H W E A A ' N K I U
Y C O C S N A U L O ' U
A H O H ' A L U M I A S
K O N C M M A H S O N E
A N O H C I Ü T N I J S
T O O L A A ' I N C H I
M K A I N A N I ' I P P

WAYUUCHON
JALAALA
MAPA
JINTÜICHON
WOPU
JOUTAI
LUMIA
WUCHII

Anüliaairua sümüwa'ajatü

P W A J K Y K K Y S I C H U W
L A J U A A N A A H S I ' A J
J L I T E Y J T Ü A A E P I I
A Ü S A A Ñ N U W T Y M I C H
S A H I E A Y ' N K I U T W I
Y O O S S N M U L O ' U N E T
A J O H ' A Y S E L O S N S K
K A N I M M A H S O N E I N A
A J A I ' I Y S E L O S L E L
T O O L A A ' I N C H I Y L A

KATU'USHIISÜ
MAMOLOO
JA'ISHAANAA
WUNÑAASÜ
ANAMIAA
TOOLAA'INCHI
JUTAISHII



Paashaje'era aküjalaakalü tüü:

Nüchiki Kushematai

Eetaashi yaawa wanee wayuu tütüshaanashi ma'in nüle'eru'umüin Kushematai nünülia. Nüchajaain weinshi tü kasa ekünakalü; nnojotsü aa'in j amü nipialu'u, emirasü tü kasakalüirua nünain. Naa'inmajüin tü mürülüirua eekalü nüma'ana, ka'ttiashi ma'aka eere juya olojopu'ushi niaya'asa.

Jiasa'a jo'u wanee ka'i, juyachiiruajee, joutshaanasü wüchiirua ee wane laa müle'ushaana ma'aka ti'a jaa'ujee nipia Kushematai. Nnojotsü jipiajatüin wüchiikalüirua, kantüle'etsü watta'airua jirokumüin laakalü jünain asaa wüin. Nu'unapu'ukalaka Kushematai jünain olojoo cha eemüin laakalü, nümaapu'ushija'a wanee nainchi kepiashi pejeru'u nünain. Ko'unajüleshii piichipa'ajee maalüyairua nantakalaka wattachon chamüin chaa'aya. Noukaja apüralü wüchiikalüirua pejeru'u jünain wüinkalü, neinaaja apüralü woyoirua. Onjulaapu'ushii iipünaa jaa'u wunu'ulia, eeshii kepiachonyaale naya jütüna mojuui. Na'ina'alüin wüchiikalüirua jüka ipa oo'ulaka müsüya wunu'uirua. Eesü isajakalü, eesü mayaijakalü, eesü outaleekalü. Kattouliru'usu natuma tü nasitkalüirua; eesü mainmale nalü'ujain, eesü palirülein.

Jiasa'a jo'u wanee ka'i, antataalashi nainchi Kushematai jünain achijiraa maalüyashaana'aya: "Ja'yuuirü taaneewaa, pütamaa ma'wala. Jo'ouya maa wolojoiwa" - mataalashi nümüin.

Atamaashija'a nia, o'unamaatüshi nümaa. Antüshijija'a naya eemüin laakalü nnojoluiwa'aya ja'yuuin. Achuwajaashija'a siki Kushematai naatulujainjatü, akurutshi. Eekeje nainchikai, ootoliraashi mmoolu'u maluu'u aka türa, atunkalaa müshi. Kookolointataashi, waneejetüsü ma'in tü nookoloinkalü. "¿Jamüshiche eera taanee makalaka nokoloin yala?" - maa müsü naa'in Kushematai. Arütkaashija'a nia nünainmüin, ni'rashaanain jüyaashe'u sikikalü. Kayarülashi ma'in nu'upa'alu'u Kushematai. Koisü nütouta oo'ulaka müsüya tü nu'upünaautakalü, mashaanasü aka joi wüchii. Ainkuushaanasü ma'in naa'in ni'raiwa'aya nouutakalü. "ijareshi!, aasheinsa'a ma'in niyaain taanee chi achijirapünaakai taya maalüyashaana" - müshi jünain apantajawaa ma'aka tia.

© Bigidamar ©
2020

Ka'inpüse'eshaanashi ma'in, nnojoishi naa'inru'uyaa'in, awataa'alaashi jainküinpünaa mojuui, ipo'uliapünaa.

Asitujashi mapa piichipa'amüin. Mapüsashaanash i ma'in, lii'irumuu'ulaasü nira, jeerua'atsü nouuta, isharuluasü naa'inyuuta, chatatuasü nüsa'auta jümaa nütünouta. Eejechija'a nainchikai piichipa'a nüpüla. Nirakaashaata ouutajeechi nantaiwa'aya, yootushi mapa nümaa. Nüküjain nüümüin tü nukuwaipakalü paala, nüsürejakaalaka ma'in jüka tia "maraleekaija'aya ma'in pia taaneewaa, jimeeja'alaka yolujaa" - müshi nüümüin.

Joolu'u jüchikijee tia, yamüjaleeshia Kushematai, nnojoishi o'unapia müin jünain olojoo wüchii eemüin laakalü, olojopu'ulaashi julu'u wanee mmaya'asa.

Aashaje'eria akotchajuushi

Püshaja achuntunakalü paa'inrajatüin:

1. Püshaja süka pünüiki tü alatakalü nüümüin kushematai:

2. Piyu'la sulu'ujee ashajalaakalü ashajala'ipaairua eere ein aküjalaakuwa'ipachiki soo'u liiniakalüirua tüü:

3. Pejeerüja nÿyaakuwa chi kasa keemashi ee'iyalaakai nÿmÿin
Kushematai sulu'u piencha'atalü anteetkalü:



EKIRAJIA PIENCHI(4):

Süchikuwa naa'inrakalüirua wayuu





Akatajüshii pütchiirua anain süpüla ee'iyatia aa'inralaa, süpüla achuntia anüliaa jee aküjalaakuwa'ipachiki.



Püsouta asakinnakalü anain:

- 1.¿Kasa naa'inraka wayuu wenshi?
- 2.¿Kasa naa'inrapu'uka pii jee püshi so'ukaiwai?
- 3.¿Je'tsü tü aa'inralaa kojutuka ma'in natuma wayuu?
- 4.¿Kasa naa'inraka chi pütchipu'ukai?
- 5.¿Kasa naa'inraka chi tottookai?
- 6.¿Kasa naa'inraka wanee ouutshi?
- 7.¿Je'tsü a'yatawaa naa'inraka naa tooloyuukana?
- 8.¿Je'tsü tü a'yatawaa naa'inrakalü na jieyuukana?
- 9.¿Je'tsü tü a'yatawaa paa'inreekalü so'ukaiwai?





Jaashaje'era ashajalaakalüirua.

Kasairua naa'inrakalü na wayuukana

Shaitüshii waya

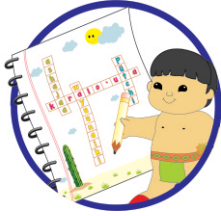
Jima'ai sümaa Kantaraalia ta'aleewainyuu. Jima'ai sümaa Kantaraalia a'itaashii pootshi soo'u noo'ui. A'itaashi taya pootshi soo'u too'uiya'a. Watüküin miichichon süka woo'ui. Anachonsü miichichon pootshikat.

Atsüinjirawaa

Tüü atchinjirawaakat wanee shaitaa. Sünain tüü atsüinjirawaakat ayaawatünüsü atchinwaakat. Jima'ai nümaa Wosorompa oo'ulaküshii natsüin. Aju'ttinnüshi jiatta'a Jima'ai nutuma Wosorompa. nia akanajaka Wosorompa atsüinjirawaakat.

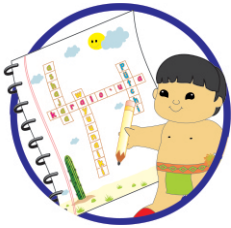
Rafael Villalobos





Pükatala sulu'u piencha'atatkalü anüliaairua eekalü sünain ashajuushikalü:

Je'ralein	toorolein	jierülein
waneesiale	_____	_____
	_____	_____
	_____	_____
	_____	_____
maimale	_____	_____
	_____	_____
	_____	_____
	_____	_____



Pikettaaaja kottaashajaayakalüirua süka pütchi eekalü sulu'u piencha'atatkalü:

shaitaa - Wosorompa - atkaashi - ayaawatünüsü - emetutsu

1. Tüü atchinjirawaakat wanee _____.
2. _____ nujuttirüin Jima'ai jiatta'a.
3. Sünain tüü atchinjirawaakat _____ atchinwaakat.

Suwatira püliiku
 Tawalayuu püliiko'ushii. Püliiku wanee mürülü a'yatawaapala.
 Püliiku anamia ma'in. Tawalayuu ayoujire'etshii püliiku.
 Kamalainsü tüü awate'eraakat.

Püchajaa sulu'u tü ashajuushikalü pütchiirua sünainpünaajatüin tü aa'inrúnakalü anteetkalüirua:

a'yatawaa: _____
 ayoujire'eraa _____
 püliiko'uwaa _____
 awate'eraa _____



Püshaja kottaashajaayairua motsoin süka aa'inrakalü sünainjee tü paa'inrayütikalü:

1. _____
2. _____
3. _____
4. _____



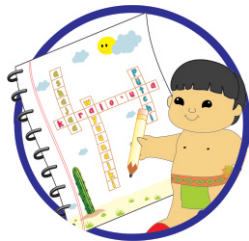
Na'apainshe tashi

Wanee apain tüü. Shia na'apainshe tashi. Akulaalajuushi tü apainkalü.

Akulaalajuushi süka sütüna aipia. Apainkalü soo'usu wanee jalaalashii. Tü jalaalashiikalü pejesü sünain miichikalü.



Rafael Villalobos



Püsouta askinnakalü anain:

1.¿Jaralii a'yataaka sulu'u apainkalü yaa?

2.¿Jalasü tü apainkalü yaa?

3.¿Jamüsü a'apainjaa sutuma wayuu?

Pejeerüja shiyaakuwa kachikuwakalü tü ashajalaa paasheje'erayütikalü:



Paashaje'era tüü:

A'itüsü juya Wajiirü. kalapaasü ee kepesuuna.
Maiki, kalapaasü ee kepesuuna shia weküinpü'üka.
Acheküsü ousünaa ee aa'inmajünaa a'ttieekat.

Rafael Villalobos

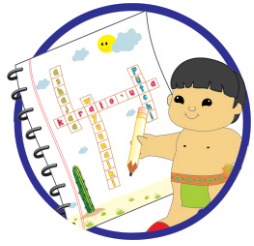
Pi'itaa sulu'u eere pansaain pütchikalüirua süpüla sukumajaain wanee kottaashajaaya.

Apünajüshi wayuu sü'itapa juya. Apünajüshi taya nümaa tashi. Apünajüshii waya maiki,

Wajiira - juya - a'itüsü

a'ttieekat - aa'inmajünaa - ousünaa - ee – acheküsü

ee – waya - apünajüshii - maiki - kalapaasü - kepesuuna



Piyaawata shi'ipairua aa'inrakalü sükajee tü aküjünayütikalü

aa'inrakalü	ouralaa	aja'ttiaa
ashajaa	_____	_____
shaitaa	_____	_____
ayaawataa	_____	_____
oo'ulakaa	_____	_____
ousaa	_____	_____
a'yatawaa	_____	_____



Anüikiikuwa'ipa

Tü aa'inrünükuwa'ipaleekalü: Shia sukuwa'ipalee aa'inrakalü, nnojotsü akalio'uuin, shia sünülia tü aa'innakalü.

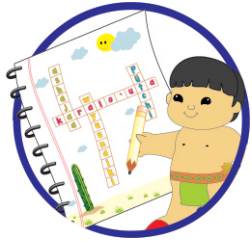
Aa'inrünükuwa'ipalee I kaja'ttiasü wokaalü kama'amüinsü.

ashajaa	suurala	Saja'ttia
	ashaja	a

Süpüla shi'itaanüin wanee aa'inrakalü sünain supushuwa'a sukuwa'ipa amotsonnüsü saja'ttiakalü jee tü wokaalü suurulanainkalü eesü süpüla shii'iratüin sünain **u** otta **ü**, müin aka sünain: **ashajaa ashaja_ ashajü_**.

Süchikijee apütchi'ipachiiruajünüsü süka pütchi'ipa anülio'upünaa kasalein müsia je'ralein: **shi, sü, shii**, ma yaa:

ashajüshi, ashajüsü, ashajüshii

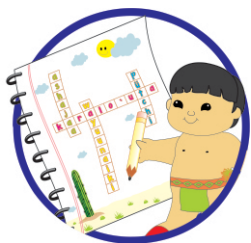


Püküja süka pünüiki kasa wayuu tü sümakalü pütchikalüirua tüü

apünajaa:

kalapaasü:

ousaa:



Paa'inraa sulu'u apünüinsükalü sukuwa'ipa sünain ja'yain kasalein jee je'ralein.

aa'inrünakalü	toorolein	jierülein	maimale
asaa	asüshi	asüsü	asüshii
ashajaa	_____	_____	_____
shaitaa	_____	_____	_____
ayaawataa	_____	_____	_____
oo'ulakaa	_____	_____	_____





Paashaje'era achikuwaakalü tüü

Shaitaa sutuma wayuu

Eesü ashaliraa natuma na wayuukana nouminpa'a, ouutkajaashii su'uutpünaa mi'ira sünain oo'ulakaa ashaliraa eekalü nama'ana, makatka saal'in:

Aapajirawaa: Sünain shaitaakalü tüü aapiraashii na tooloyuukana süpa'a wanee anouishii, ajuupajiraashii nayotopünaa sümaa nachecherüin nawu'i mmolu'u, noo'ulakajiraain natchin jee akanatuushi eekai nüyamaluuin.

Achiipajawaa: otta oo'ulakirawaa süka jatü, wanee shaitaa sümaiwayatü. E'itününüsü palajanaa wanee jatü süka wuraichi mamüin aka tia, tia wanee süchon jatü meeshüta sünülia. Eekai anajutuinchin jee anain nuputsain nia waanaika. Noo'ulaküin tepichi, jima'aliira otta laüllayuu, süpülatatü ma'atchalainjachin wayuu tolo sünain olojoo.

Awaa'awaijaa: Tü awaa'awaijaakalu shimi'ira Wayuu sunain arüleeja. Wanee atelejaa nakumala wayuu süka sükocho'olo süchon aliita, waneesia so'u mulo'u shii'ipolu'u eepünaale nuju'uluin müsia piamasü shiyotopa'a eere nii'itain najapira süpüla nünatia shii'ira waa'awaikalü. Ashatünüsü shii'irain wuchii süka, nashaitajaayasü narüleejapa wayuu nasakiraayain wuna'apü jee eeshii nouutkajaale sünain ayoujirawaa jaraire atüjain ma'in awaa'awaijaa; noo'ulakiasü shii'ira sümaa anachonniin sümüin majayünüü.

Katunaa: Eesü ayoujirawaa sünain katunaa shiroku luwopu jee süchi natuma na tepichi jee jima'aliira süma'ainruu arüleejaa.

Awate'eraa ama: Ayoujire'enüsü ama eere suutkajaan wayuu, aa'innüsü sulu'u wanee jutaishii ananuain müinka miirü meetüra shiyuruluin. Naya eejiraaka ama eekai anapülüin sulu'uje'eawlii mmapa'apiaairua Wajirajatü. Chi ama antakai palajachin kamüinshi nülaamainkai nükanain makatka wanee anneerü, wanee asuushi, nneerü shiale.

Asoulajawaa: Süpüla tü asoulajawaakalü ejinnajiraanüsü wanee jiiipai, suchikejee ainjunüsü süka shiyoluja kasairua sünain sülanire'enüin sünain ajapiraa. Kanüliayaa müsü tü soulakalüirua, shia: Kasipayaa, ainkaashiyaa, kutpeerayaa, shipiayaa wuchii, wuiyaa, pulikeerü'üyaa, meerüñaawaa, maima soo'omüin sukuwa'ipa tü asoulajaayakalü natuma na wayuukana. Asoulajaashii tepichi, jimo'onnuu, majayünnüü, jima'alii, laülaayuu. Eeshii eekai kaalüpüin ma'in jee maimain ayaakuwaa nakumajüin.

Oo'ulakawaa süka yosushula: Asho'ttunusu yosusa'a alaalin, ayunnusu sushulakalü, o'yonoojunusu motsowalin. Aneekünüshii piamashii wayuu pe'ipoloojinana, kaüyaüyaa müshii atumaa wanaawain, maje'ewaiüyaa müshii yala süpüla ne'inaainjanain, acheküshii kayottulein ma'in suulia kaliyajüin naya, nalatireein supushuwa'a yosushulakalü, akanatuushi eekai kaliain maimatua.

Nashajala ekirajüliirua sünain ekirajawaa sutuma Yanama, 2012.

¿Püsouta asakinnakalü anain?

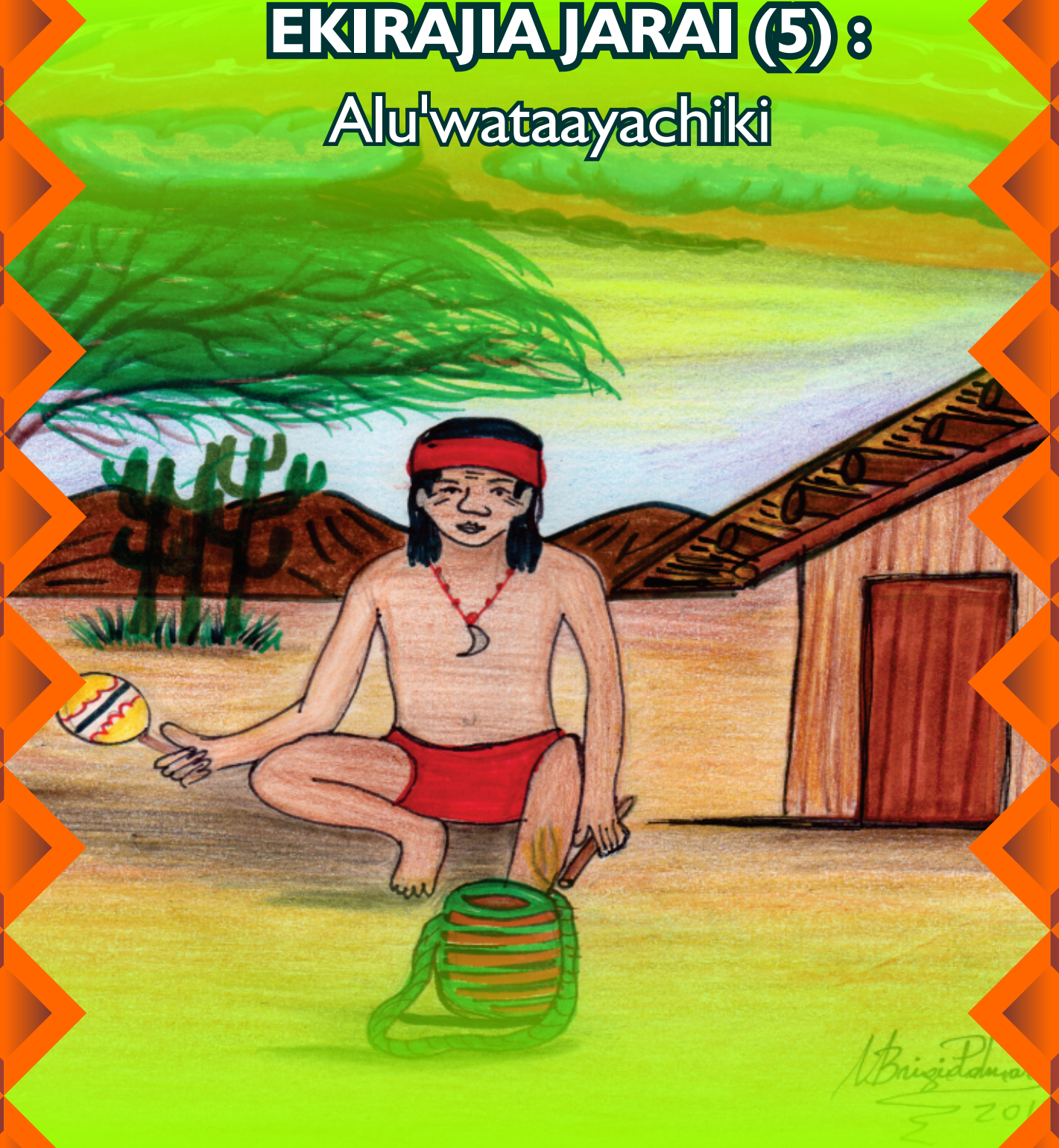
¿Je'ra shaitaa pi'raajakalü? Püshaja sünülia wanee kojuyasü ya'yaa:

Püshaja jamüin saa'inria wanee shaitairua pütijain apüleerua:



EKIRAJIA JARAI (5) :

Alu'wataayachiki



Brigitte
201



Ashajalaa alu'wataayachiki

Ayaawatüshii soo'u maimakuwa'ipatsü aküjalaa ashajuushin.



Püsouta asakinnakalü anain:

- 1.¿Kasa saa'inraka wanee ouutsu?
- 2.¿Eesü ouutsu pi'raajüin?
- 3.¿Je'tsü ayuulee shiyajakalü ouutsu?
- 4.¿Kasa shiyajaka aka ayuulee tü ouutsukolu?
- 5.¿Jarlü e'rajaaka ayuuire pia?
- 6.¿Kasa shiyajaka aka ayuulee toottoolu?





Paashaje'era ashajalaakalü

Wuyaaliwa nümaa Atpanaa

Anüü wanee naküjala wayuu laülaayuu namaiwajana, aashinwaa yaawa chi Wuyaaliwakai wanee wayuu ouutshi ko'ushi ma'in eekaima'a tia. Atüjashaanashi ma'in oo'ulakaa, aküjashi shiimüin, jee kojutusü nünüiki jee jaan müsü wayuu sümüin tü nümakalü. Niakai wanee laülaa maliru'usai, jepitachonshi eepünaale waraitüin jee matüjansai eirakawaa nüpüleerua, jo'uuuche'echonnii no'uuirua jee moutasai nnojotkalaka müin ni'rakai sükairua. Nnojotsu cho'ujaain tawaku nuwaralu'u jee jawaika ma'in nia waneepia. Wanee laülaa meisala'atasai, keejuushi sümaa yüi sheejuweemashi wayuu ayuuisü.

Shiasa'a wanee ka'i jülüjalaa sümaka naa'in o'unaa wopumuinmüin, Süchiimamüin, sünain analaa nüümüin wanee wayuu nuutajüin, eetüshi nüsha, sütka ashoshopünaachi yolujaa. O'unushija'a ouutshikai Wuinpumüinjee pansaamüin sümaa Wopumüin, shiasa'a, wanaajiraaka Atpanaa nümaa, nüpanapajiraa amaachi.

- ¿Jamayaa pia ouutshikai? ¿Jalainjachi pia awa'ülaain ma'in?
- Cha'wai taya Süchiimamüin, analaain nüümüin wanee toutajüin.
- ¿Jama piaikai, jalainjachi yaa?
- Cha'waisa taya eemüinre salajalajaain wopukolu. Wopumüinjeejachi taya, chainjachi wuinpumüin, chaya Jorottuimüin, eejeere niweetüin chi ka'ikai.
- Piirakaa taata, ¿Nnojireeshi püma'ana waneeshiaakaleje'e tawaakü, püsülajaiwa tamüin takünaja'alaiwa wopulu'u?
- Anü'üya tama'ana, ta'aleewain.

Müshi sünain nuu'uttuin najapü sulu'u na'awalia jee naapüin tawaaku nüümüin Atpanaa süpüla nükamajüin jee nükünajüin.

- iWalaajüshi taya putuma!, eesü süpüla süntirüin eewaikai taya, müshi Atpanaa sümaa talataa.

Süchikijee tia, apaajaashii. Akaisa'a Atpanaa, shii'iree nüsütüin supushuwa'a naima Wuyaaliwa, o'unayaashii ne'e. Nülee'yanajaaka sümaalu'upünaa wanee yaletüshii jee o'ttaleeshia nüpülamüin Wuyaaliwa eepünaalee waraitaja'alüin laülaakai.



Brigida
2013

Nu'wanajaaka nümüralu'u Atpanaa, nümaka nümüin:

- ijamayaa pia, ouutshikai! ¿jalawai joolu'u pia!
- Cha'wai taya Süchiimamüin, eiyajüin wanee ayuuishi.
- Ajaa, ¿kasayaain paapüin sulu'u wopu eepünaajachire pia, tatuushi?
- Nnojorulein... waneeshija'a ne'e wanee wayuu wanaain tamaa sulu'u tü wopu eekuwaire pia, nnojoiyüija'a wattain eera, aka niywa'iya ma'in wanawaa tamaa.
- Tasawateechipaja'a nia pamaajanaawa waya, müshi Atpanaa.
- Akatsa'a palajanaa, ¿Nnojireeshia püma'ana waneeyaakaleje'e tawaaku püsülajaiwa tamüin? Aneechije taya kamütaja'alüin wopulu'u, meerüje nnojotkai wattain saa'in tamüin tapüleerua.

Niyujaaka Wuyaaliwa wanee tawaaku nüsülajüin nümüin.

- Apaajaashii waya.
- Aja, wai, wane'ereejaja'a ka'iyasa.
- No'unaya'a namaka eekuwaliire naya.

Mamüinchon ne'e aka türa, sümaa na'alainkalü chi Atpanaakai, nüchonoojoo in wopukolu, jee eweetamaatüshi nüpülamüin Wuyaliwa. A'laülaachonyaaka nümüralu'u, jee nümataalaka:

- iKula!, chi süpütaalaakai ka'ikalü supushuwa'a, talataleekaija'a taya süka te'rüin pia. Waneere'e wayuu maaralajuuichi ma'in taya sünain te'raayatüin ka'i sümaiwayatü jima'aliwa'a taya.

Atalatalaasü naa'in Wuyaaliwa, sutuma naapüin putchikalü tia, ayoyojaweeshi suchikuwa jima'aliwa'a nia. Akaisa'a niakai, isasü ma'in nüchiki niyaawatüin chi yootushikai nümaa süka tü no'uchonniikalü majüsü ne'e saa'in piamasü mapüi nnojoka ni'rüin pansaain sükairua.

Süchikijee asakaakalü, nümataalaka Atpanaa:

- ¿Nnojotsu tawaaku püma'ana, püsülajaiwa waneesia tamüin?
- iAa! Anü'üyan, nümaka Wuyaliwa jee naapataainja'a wanee nümüinya'asa.
- iAjaa, wa'lechon!, apaajaashii waya.
- iAjaa, soo'ulee wanee ka'i!

Yaamünaitaasü tawaaku nüma'ana Atpanaa, süchiki nüsünain waneepia ka'ikalü naima Wuyaaliwa.

Shiataasa'a jooulu'u, nüntapa ouutshikai eewaare nia, eetaayai wane'sükalüje'e tawaaku süpütaain nüpüla nuutajainjatüin chi ayuuishikai; zja'ttüsü nüsünain wane'ewaare sukuwa Atpanakai nuulia sulu'upünaa wopukolu.



Paashaje'era ashajalaakalü

Niyaawajaapa Wuyaliwa, nümaja'alaka sümaa üttaa aa'in:

-Achi'isa'a, shiyoojorolo ma'in Jurakusa ka'alainpalaka taya.
iKetsoojolo! Suwalaajashaaneerü tamüin tü malayaakalü.
Shi'raajeerü alu'u tatuma.

Nukumajaaka Wuyaaliwa wanee asuushi waneejatüshaana.

Nujurulujaain yootchon nüshiira, sulu'u wanee iita, nijitaka jashi ayüüjaawushi, shira süjü yawa jee shira tawaaku. Nujurulajaain supushuwa'a, mayaasü kettaain nüpalapajaaka wanee müsüka saal'in tawaaku, nünaajaaka shia süchi kijee sulu'u naa'awalia. Saja'ttapajasa tawaakukalü nükamajüin Atpanaakai jee a'atapajüshi nuuyantüin chi malasha'ataakai oo'ulaküi.

Mayaakaisa'a alatüin Wuyaaliwa, sulu'upünaa wopu eejachire nüsirüin Atpanaa soo'u naima, awatachonyaashikai chii sulu'ujee eejachire nunujulaain, jee nümaka nümüin laülaakai yaa:

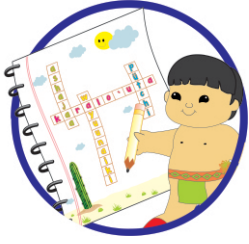
-iJamayaa pia, tawairüin! Wanaajiraataashii waya wachukuwa'aya.
-iKasa pületsheyaaka eejeere pia?
-iWalaajüshi ma'in taya! Nümaka Wuyaaliwa sünaain müliayaa'in naa'in.
-iEetaayaale tawaaku püma'ana, püsülajaiwa tamüin? Müshi Atpanaa.
-iAaa! Anü'üyan. Maima taya'lajüin Süchiimajee, ko'ujasü ma'in shiairua.

Jee naapaatüin piama tawaaku nümüin Atpanaakai jee o'unaaja'a nümüin.

Anaajaashija'a Atpanaa sünaain akamajaa tawaaku na'alainjeekalü sümaa anaamaa aa'in. Shiasa'a yaawulerümüin nükamüjain süleeyanajaaka nu'upa'alu'u. Antajaasü wanee kasa kashüülasü nümüin. Müsü shikajakai jeyuu ni'ichi. Müsü süsütüjünakai niimatouta. Akatsa'a nnojoluin jamajatüin nümüin, mayattüshi sünaain achujaa jee ejenaa shira naima. Mayaasü nüsanalüin ma'in sümüsain tawaakukalü, oulajaasü ma'in ni'ichikalü sünaain wonnotoshaanain, shiasa'a, niyaawatapa soo'u alawaapalain nia, nujunaain tawaakukalü, nüla'ajaain ni'ichi, ashoujashi jee niimale'ereein ni'ichikalü. Akatsa'a mepitaapasan, apüta'aleeirüma'a wonnotokuu müin ni'ichikalü saaliijee na'alainpalain Wuyaaliwa. Sünaanje'eree tia ma'leesia atpanaa supushuwa'a wonnotüin ne'ichikalü.

Ramón Paz I.

Handwritten signature and date:
2013



Püsouta asakinnakalü anain

1.¿Jalawai Wuyaaliwa yaa?

2.¿Kasa nütüjaka apüleerua Wuyaaliwa?

3.¿Jamüshi chi ayuuishi ni'rajaainjachikai?

4.¿Kasa alataka nümün wopulu'u?

5.¿Je'ratuwashi wanaajiraain Atpanaa nümaa chaiwa'a nukuwa??

6.¿Jamüsü sukumajia tawaaku naapakalü nümüin Atpanaakai
nüle'ejapa?

7.¿Kasa alataka nümüin Atpanaa sutuma tawaaku nukumalakalü
Wuyaaliwa?

8.¿Eesü süpüla püshajüin süka pünüiki sünain motsoin
achikuwaakalü? ipaa'iran!



Anüikiikuwa'ipa

Tü aainrakuwa'ipaleekalü: Shia sukuwa'ipalee aa'inrakalü, nnojotsü akalio'uuin, shia sünülia tü aa'innakalü.

Aainrakuwa'ipaleekalü 2 kaja'ttiasü waa

A'yatawaa	Suurala a'yata-	Saja'ttia waa
-----------	--------------------	------------------

Süpüla shii'taanüin wanee **aa'inrakalü kaja'ttia**in waa sünain supushuwa'a sukuwa'ipa aakannüsü **waa** sulia jee akoo'omüinjünüsü tü wokaalü suurulanainkalü, müin aka sünain: **a'yatawaa; a'yata_.**

Süchiki apütchi'ipachiiruajünüsü süka pütchi'ipa anülio'upünaa kasalein müsia je'ralein: **shi, sü, shii,** müin aka: **a'yataashi, a'yataasü, a'yataashii**



Piyaawata shi'ipairua aa'inrakalü sükajee tü aküjünayütikalü

aa'inrakalü	ouralaa	aja'ttiaa
a'lakajawaa	_____ a'lakaja- _____	_____ waa _____
ojoituwaa	_____	_____
patünawaa	_____	_____
a'yatawaa	_____	_____
Asawaa	_____	_____
achajawaa	_____	_____
emi'ijawaa	_____	_____
ajayeechijawaa	_____	_____
e'inawaa	_____	_____
lakayawaa	_____	_____

aa'inrakalü	toorolein	jierülein	maimale
a'lakajawaa	<u>a'lakaja</u> shi	<u>a'lakaja</u> sü	<u>a'lakaja</u> shii
ojoituwaa	_____	_____	_____
Joyotoo	_____	_____	_____
a'yatawaa	_____	_____	_____
Asawaa	_____	_____	_____
achajawaa	_____	_____	_____
emi'ijawaa	_____	_____	_____
ajayeechijawaa	_____	_____	_____
e'inawaa	_____	_____	_____
Yootoo	_____	_____	_____



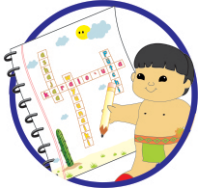
Aa'inrakalü sünain aluwataayakuwa'ipain müleka kanainre *wokaalü kama'amüinsü* otta kanainre *waa*.

1. E'itaanüsü **pütchi'ipanülio'upünaa** sünain aa'inrúnakalü süpüla toorolein otta je'ralein sünain waneesiain otta maimain (**p-**, **j-**) jee amotsonnusu wokaalü sajattiamüinkalü

ashajaa	püshaja
<u>_shaja_</u>	jashaja
<u>_shaja</u>	

2. E'itaanüsü **pütchi'ipanülio'upünaa** sünain aa'inrúnakalü süpüla toorolein otta je'ralein sünain waneesiain otta maimain (**p-**, **j-**), aakannüsü **waa** suulia jee akoo'omüinjünüsü wokaalü saja'ttiamüin

asawaa	püsa
<u>_sa_</u>	jasaa
<u>_saa</u>	



Pi'itaa sünain alu'wataayakuwa'ipain aa'inrúnakalü tüüirua:

aa'inrakalü	waneesialein	maimalein
ananajaa	<u>pünanaja</u>	<u>jananaja</u>
achajawaa	<u>püchajaa</u>	<u>jachajaa</u>
ejimejaa	_____	_____
a'lajaa	_____	_____
aponoo	_____	_____
atunkawaa	_____	_____
ashaitajawaa	_____	_____
atsüinjirawaa	_____	_____
oojoo	_____	_____
o'oojoo	_____	_____
achecheraa	_____	_____
asi'wataa	_____	_____





Paashaje'era

Ayuulee

Maima tü o'otokoo nanain wayuu, eesü a'lechee, ayulee, pasiruawaa.
Eetaakalaka tü wanaakalü amawaa, müin aka: wanülüüsirüin.

Eesü ayulee jashü'üsüin müin aka olokosüin, mepisalü süma'ana wayuu, outusü wayuu sutuma. Kepisü tü ayuuleekalü sutuma wayuu süka wunu'u payalain, ma'aka saa'in kala'ipana, waraaralü, ishisü jee rülipi; anasü süpüla shipin ayuulee ma'aka, aiwaa ekii, aiwaa asa'aa, aiwaa ashükü'ülü wane'eya'asa, nnojorule saawalaain eesü süpüla süsijaanünüin.

Eesü wayuu eekai Wanülüüsirüin, wanaain amaa yolujaa wuna'apü, eenaasü süsha, oushuusu, asirujunusu yolujaapi asinnüin, aawalaa müsia, süchikijee shi'irajüin ouutsu soo'u. Eetaakai pasiruaain, yülüin asa'a, a'latünüsü sutuma wayuu, kachookoin süpüla saawalaain, eesü eekai aakaji'iraain, a'atünüsü jipükalü, kepisü asirujuushu a'yajaanüsü. Apüralaasü wayuu pasiruaalein, aamajüsü, eküsü ne'e uujolu, ashuujuushi, shaapülaana, yaja, jero'o.

Shiasa'a tü a'lecheekaa, shia tü o'otokoo nanain wayuu, sülü'üjala joutai, müin aka oushuwaa, shunui, e'iijaa, eetaa, kepisü süma'ana wayuu tia, asinnüsü wunu'u, a'yajaanüsü süka wuin ja'isü, asirujünüsü süpana wunu'u, achonoonüsü nnojorulein a'lakajünüsü süsüin.

Nuris Balletero

EKIRAJIA AIPIRUA (6):

Sukuwa'ipa anüliairua



H. Busola ©
2013



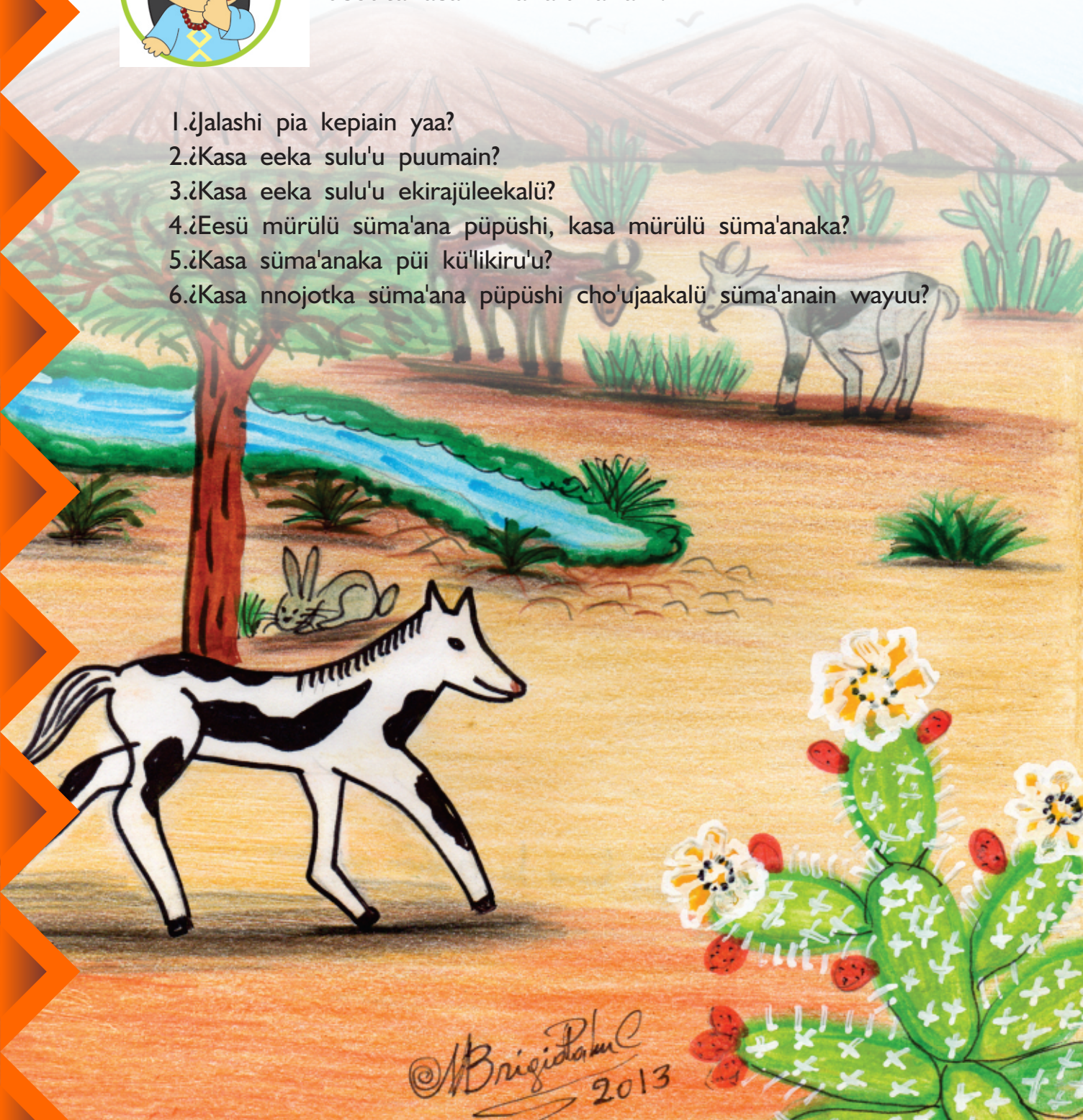
Anüliaa

Nakatalüin tü anüliaakalüirua sünain
piamakuma'ipain: sümüiwa'ajatü jee ama'anaajatü



Püsouta asakinnakalü anain:

- 1.¿Jalashi pia kepiain yaa?
- 2.¿Kasa eeka sulu'u puumain?
- 3.¿Kasa eeka sulu'u ekirajüleekalü?
- 4.¿Eesü mürülü süma'ana püpüshi, kasa mürülü süma'anaka?
- 5.¿Kasa süma'anaka püi kü'likiru'u?
- 6.¿Kasa nnojotka süma'ana püpüshi cho'ujaakalü süma'anain wayuu?



© Brigida Palomares
2013



Paashaje'era ashajalaakalü tüü:

Anüü toumain.

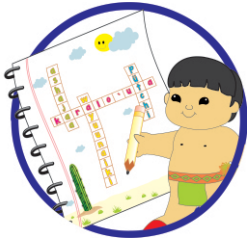
Yaletüshii sünülia toumain, maima kasa toumainpa'a, eesü wanee süchi ashakatüsü uucho'ujeejatü eere meemetüin juya waneepia; jouutsu mojuuii jee wuchii soo'opünaa namünashiikalü. Eesü wunu'ulia makatka piyula, aipia, koroson, tooko. pera, müsia koroson.

Eesü mürülü miichipa'ajatü jee mürülü wuna'apajatü. Eesü maima wuchiirua sainküin wuna'apükalü, jouutsu atpanaa, juchi, alii, pa'nña, walirü, eesü wuchiirua ma'aka wacharaaka, mo'uwa, wosokoroi, iisho, wainpirai, üülüwaai; eesü tü lemüsükalüirua, eesü ku'ulu, washaalü, woosoleechi, wui.

Kepiashii waya namüno'u, akumajuushi süka wunu'usa, kasepüsü pootshi, kaajunasü yotojolo wepia. Ka'ttiashii waya apainru'u, maima nuuso'ulu taata sulu'u nüyüüjain, kouso'utshi makatka saa'in wüirü, ai, pitshuushi, maiki, kalapaasü, ko'i jee mainma soo'omüin. Kamülüinshii waya, eesü paa'a wasachiralü, ama sümaa püliikü anasü süpüla e'ejenaain. Kanneetseshi taata nüikapaa na'anneetse jee nüshanapa nümaiko'uliain.

Anachonsü ma'in wekirajüleepala eere wekirajaain so'ukai sünain atijaa karalo'uta süpüla watüjain maima kasa. Ekirajaashi taya wayuunaiki sulu'u takaralo'utain, **A'lajia wanüiki** sünülia.

Nashajala ekirajülii Yaletshiije'ewalii



Pūsouta asakinnakalü anain:

¿Kasa kachikuwaka ashajalaakalü?

¿Je'tsü wunu'ulia eeka sulu'u puumain?

Püşhaja sünülia mürülüirua miichipa'ajatü otta wuna'apajatü eekalü puumainru'u?

¿Kasa süma'anaka püpüshi, püşhaja sünülia?

Püşhaja wanee aküjalaa suchikuwamaajatü pipialu'u?

¿Pejeerüja shiyaakuwa pipialu'u?



Anaashajaaya

Anüliaairua sümüwa'ajatü

Shia tü anüliaairua nnojotkalü kayaawasein süma'anaain, tü pütchi suuralakalü njojotsü kapütchi'ipapüleeruajain jee mapütchi'ipachiiruajiasalü, müin aka: *kaa'ula, kakuuna, kuluulu*.

Süpüla süma'anaain wanee anüliaa sümüwa'ajatü akoo'omüinjüneesü süka tü akaratshisükalü anülio'upünaa apütchi'ipapüleeruajalee: *ta-, pü-, nü-, sü-, wa-, ja- y na-*, jee ee'itaaneesü wanee apütchi'ipachiiruajia süpülatatü ama'anaain tüüirua *-in* otta *-se*, müin aka:

kaa'ula takaa'ulain, pükaa'ulain, nükaa'ulain, sükaa'ulain, waka'ulain, jakaa'ulain, naka'ulain.

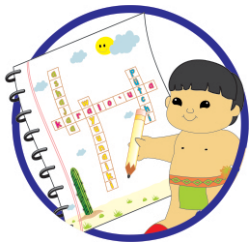
Anüliaairua ama'anaajatü

Shia tü anüliaairua kayaawasekalü süma'anaain sünain suuralakalü apütchi'ipapüleeruajuushisü sulu'u sukuwa'ipalee.

Süpüla saa'inre'ennüin wanee anüliaa ama'anaajatü sulu'u supushwa'a sukuwa'ipa akoo'omüinjüneesü süka tü akaratshisükalü **pütchi'ipanülio'upünaairua** : *ta-, pü-, nü-, sü-, wa-, ja- na-*, jee amotsonneesü wokaalü kama'amüinsü sajatiamüinkalü, müin aka:

Atünaa -tüna tatüna, pütüna, nütüna, sütüna, watüna, jatüna, natüna

© Brigida Páman
2013



Paa'inra sünain ama'anaakuwa'ipalu'uiin anüliaairua sümüiwa'ajatükalü tüüirua süka pütchi'ipanülio'upünaairua **ta-, pü-, nü-, sü-, wa-, ja-na-**. jee pi'taa apütchi'ipachiirujia süpülajatü ama'anaain tüüirua **-in** otta **-se**:

apain	ta' apainse	karalo'uta	_____
kaa'ula	_____	anneerü	_____
uuchi	_____	aipia	_____
wuchii	_____	ama	_____
aipia	_____	mo'uwa	_____

Paa'inre'era sulu'u supushuwa'a sukuwa'ipa ama'anaain anüliaairua ama'anaajatü tüüirua süka pütchi'ipanülio'u, pünaairua **ta-, pü-, nü-, sü-, wa-, ja-na-**.

atünaa	ta tuna	e'ejena	_____
ekiwaa	_____	epiaa	_____
asa'aa	_____	oumainwaa	_____
aa'inwaa	_____	a'wayuusee	_____
o'uu	_____	achonwaa	_____

Püshaja 3 kottaashajaayairua süka anüliaairua sümüiwa'ajatü ya'yaa

Püshaja 3 kottaashajaayairua süka anüliaairua ama'anaajatü ya'ya:



Anaashajaaya

Sukuwa'ipa aa'inrakalü kama'anaa jee mama'anaa:

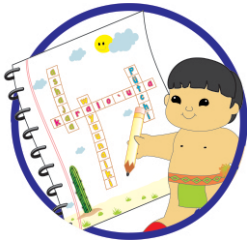
Eesü süpüla sukumaje'ennüin wanee aa'inrúnakalü **kama'anaa** süka wanee anüliaa apütchichi'ipapüleeruajünüin süka **-ka**, oo'ulaka sukumaje'ennüin wanee aa'inrúnakalü **mama'anaa** süka wanee anüliaa apütchichi'ipapüleeruajünüin s ü k a - m a ; m ü i n a k a t ü ü i r u a :

aa'inrakalü kama'anaa

oummawaa **koumainwaa**; ayüüjainwaa
kayüüjainwaa; alumasee **kalumasee**

aa'inrakalü mama'anain

epiaa **mepiaa**; a'wuinshee **ma'wuinshee**; a'walaa **ma'walaa**



Paa'inra ya'yaa:

Pi'itaa sukuwa'ipalu'uin **aa'inrakalü** | **sünain kama'anain**

ouyashee:	kouyasee	a'anneetshee	_____
asachiralüü	_____	a'amaiwaa	_____
Epiaa	_____	e'ejena	_____
oumainwaa	_____	akaralo'utashee	_____
a'anneetshee	_____	anüikii	_____
amülüinwaa	_____	achajaruutashee	_____

Püshaja jolu'u sünain *mama'anain*

ouyashee: mouyasee	<i>a'anneetshee</i>	_____
a'ttie: _____	awuchiishee	_____
asachiralüü _____	a'amainwaa	_____
oumainwaa _____	akaralo'utashee	_____
Annetshee _____	anüikii	_____
apoluinwaa _____	e'ejena	_____



Püshaja kasa achuntunakalü paa'inrüin:

Püshaja sünülia kasairua eekalü puumainru'u:

Püshaja sünülia kasairua eekalü sulu'u ekirijüleekalü:

Püshaja a'anasiaa eekalü sünain sukuwa'ipa wayuu:

¿Jamüsü suchuntia kasairua pünain? (apüshii):

¿Jamüsü suchuntia kasairua pünain? (apüshii):

Pejeerüja sulu'u piencha'atatkalü wanee shiyaakuwa wayuu jee pi'iyata süka jatüjayaa sünülia sa'atairua:



EKIRAJIA AKARATSHI (7)

Anachonküjjialu'u



© Brightman C



Anachonshajialu'u
Ee'irajüshii jee ashajüshii jayeechi sünain kojutuin
natuma sukuwa'ipa wayuu.



Püsouta ya'yaa:

- 1.¿Pütüjaa oo'ulu kasale tü jayeechikalü?
- 2.¿Paapüirü shii'irajünüin wanee jayeechi?
- 3.¿Eesü püpüshi eekai atüjain ee'irajaa jayeechi?
- 4.¿Eesü süpüla piirajüin wanee jayeechi motsoin?
- 5.¿Kasa ee'irajünaka achiki jayeechiru'uin?



2011



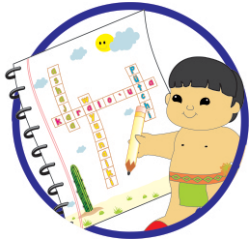
Paapaja saashaje'eria anachonküjialu'ukolu nutuma ekirajüikai

Anashii wapünajüle
sulu'u türa yüüjakalü
maima pünajü,
naa'aya'asa wama'ana
anaajaalaain waüye kama'airü.

Aleinjatüja'a sümaiwa
apaalaaka wamüin,
wepijaain sünainjee
nü'ttia tapa'ai
acheküsü müinjatüin
maimamüin ka'i.

Namüinjatü na woo'uliwo'ukana,
nashataiwa watütüin,
natütüin wa'laülamiyuu;
nnojoluiwa kasain cho'ujaain
namüin na weiyeyuushekana.

Anasü apünajaa,
ka'letseshi wayuu;
motusu naa'in malaa,
talatüshi waneepia,
epijaashi anain
sünainjee nü'ttia.
iPünaajaa pikiiru'u
tü tapaala pümüin.



Püshaja asakinnakalü anain:

¿Kasa kachikuwaka anachonshajialu'ukolu?

¿Kasa wayu tü waüyekalü?

¿Kasa napaalaka watuushinuu wamüin?

¿Jamalu'ulu tü pütchiirua *namüinjatü woo'uliwo'u* makalü?

¿Kasa anaka nümüin wayuu eekai nüpünajüin?

Brigidaamor
2013





Paashaje'era sulu'ukolu piencha'atatkalü.

Süchikuwa Jayeechi

Tü jayeechikalü shia wanee anachonshajalu'u nee'irain na wayuukana, nnojotsü ashajuushin jee nnojotsü ein ataleja sümaajana; na ee'irajüshiikana naju'itiraleein eepijanaa sünaate'eriainjatü süka namüralu'u, sümaa süttün neimata neweetirüin joutaikalü ne'ichiru'upünaa: immm, mmmm..!

Sünoute'eria sümüralu'upala tü jayeechikalü sükasü sümünüin kajuyatuwa tü pütchikalüirua jee kama'awalin atumaa su'ulukü pütchipijana sünain; oo'ulaka sükoo'omünjünüin pütchichiiruajana süpülajatia ajayeechijaa, ma'aka saa'in tüü:

Aniisaaa'aa, aniisaaa'aa, aniisaaa'aa...

Suchikuwaneee, suchikuwaneee, suchikuwaneee...

Wajiiraaa, Wajiiraaa, Wajiiraneee, Wajiiraneee...

Abel Silva





**Paashaje'era jaayeechi anteetkalü, pikirajaa sünain
jee puu'ulakan:**

SHII'IRAIN WAJIIRÜ

Nii'irain Abel Silva.

*Aniitaasa'a suchikuwa
mmaṗakalü wajiitkalü
eejeewaliiree waya wayuukana*

*Nüpaalasa'a Ma'lewa
sümaiwa wamüin
mmaṗa'akalü Wajiitkalü*

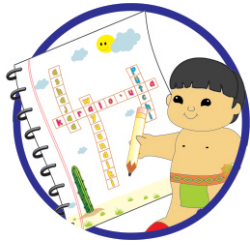
*Mmakalü pülakarü alu'u tad'in
eejeewaliiree touthimiyuu, tatuushimiyuu
eejeejatüle suurala wakua'ipa
eejeejatüle shiweetain
e'irukuukalü supushuwa'ayai*

*Nüma'anasü wayuu kasakalü supushuwa'aya
süainjee tü sümaneeikalü mmaṗa'akalü wajiirü
nüma'anasü wayuu washiraakalü, kaletseekalü
Eere talataa waneepia natuma wayuu,
eere taashee, eere aleewaa, eere kajutirawaa*

*jülüjainjatü waa'in sükalu'u ka'i
sa'anasia woumain Wajiirajatü
makatka saa'in nei'irain wuchiirua wunapajana
makatka saa'in suwananjio'u yosusii jalaajatü
makatka saa'in süshamala palaakalu
ayuujakalü taya, shirakaaya majanyüüirua
yonnatapüikalü mii'iraanaanjatü jasaleo'ujatü.*

iChaa'lee shia, Püshata pümatan!





Pii'iraja jee püshaja wanee jayeechi ya'yaa:

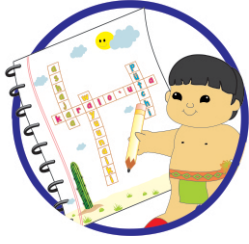
**Pi'yata tü pütchiirua kanainkalü pütchi'ipa jawatüsü
sünain püjayeechi**



Piirakaa sümüin ashaajalaa sulu'ukolu piencha'atatkälü tüü:

Tü jayeechikalü wanee anachonshajialu'uria akumalaa pütchikajatü süpüla nee'irajüin wayuuirua atüjakana ee'irajaa, sünain eejiraain tooluyuu jee jeyuu; laülaayuuin otta jima'aliirain. Jayeechiru'usu atumaa süchikuwa kasa alatakalü namüin wayuu noumainru'u, suchikuwa aa'inru'ujatuu, amüraajaa, nuchikuwa wayuu toolaa'inchi e'raajuushin; suchikuwa kasa eekalü nama'ana wayuu, oumainwaa, awashirüinwaa, sa'anasia akuwa'ipaa jee maimapulu achikuwaa alatüitkalü namüin wayuu. Nnojotsu sukumalain waneesia wayuu tü jayeechikalü aka nnojoluin ashajuushin shia paarale'eya, a'wanajaiwaisü natuma na ee'irajakana wattakuwatpa shia, ne'itaain müin aka nayakale kachikuwain. Shii'irajünaleeiwa'a palajatükalü eesü süpüla niain kakumalin chi kachikuwakai sulu'u, otta waneere wayuuya'asa pejepünaajachin ma'in nünain otta nanain kachikuwakana. Eesü jayeechi e'raajuushin ma'in sulu'u Wajiira supushuwa'a jee sulu'u wanee mmaya'asa, ma'aka eejanain otta eeyünüinya jayeechimaajana kanüliain ma'in atumaa moo'ulu yaa.

Akaaja'a, soo'u ka'i moo'utpünaa yaa, kojutusu atumaa tü jayeechikalü, sulu'u ein süpüla karalo'utalu'uin süshajünüin jee süshatünüin saapünaaiwa epijana. E'irajünüsü jayeechi su'utpünaa eere ouutkajawaa makatka sünain anaaje'eraa jiiipü, eere shii'irajiraanüin oo'u tü asalijüsükalü jiiipü. Eere ouutkajawaa shikiira lapü, sutuma ouutsu, ayonnajiraa, asürünnaa sümaa lania otta majayülaa jee waneya'asa; eere nooutkaajaain sümaa asawaa wayuu ee'iralii sünain mi'irakalü, anaajaa müshi'iya sünain oo'ulakaa tü najayeechinkalü eere kamalain shia sümüin wayuu jee kama'ain natuma sünain wattakuwalüin nee'irainru'u.



Piyorolojoo süchiki tü asakinnakalü anain:

¿Jamakuwa'ipalü sukumajia wanee jayeechi?

¿Kasa jayeechiru'uka achikuwa atumaa?

¿Je'ra wayuu kakumainkana tü jayeechiirua e'raajuushikalü?

¿Puchunta nanülia jayeechimaajana Wajiraje'ewalii?

¿Jamüsü sukuwa'ipa jayeechi moo'ulu yaa?

Püshaja süpüla puu'ulaküin wanee jayeechi.

¡Aanasü waapüle pii'irain!

EKIRAJIA MEKIISALI 8

Naküjala Wayuu



Brigida Juan ©
2013



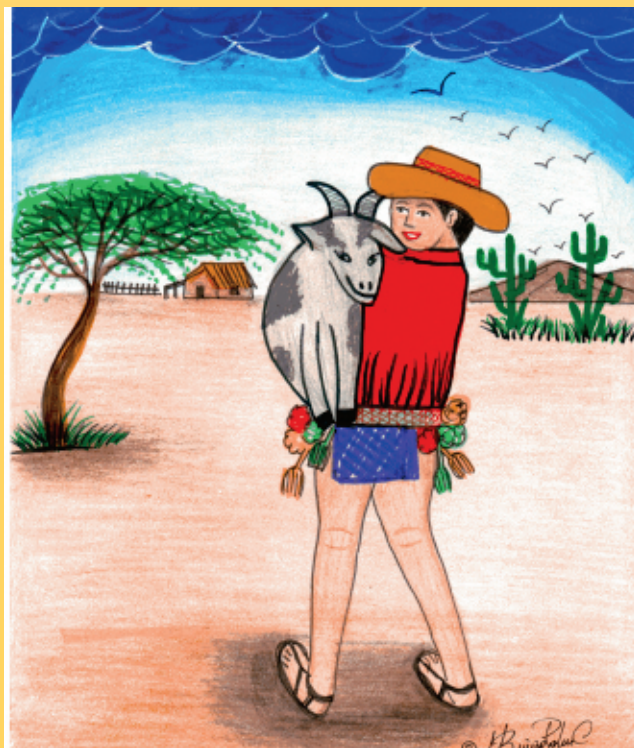
Naküjala wayuu

**Aküjashii suchikuwa kasa alataüin
epiaajiraapüleeru'u müsia eekai kama'airüin.**



Püsouta asakinnakalü anain:

- 1.¿Kasa naküjaka achikuwa putuushi, poushu, püi, püshi otta pü'laüla?
- 2.¿Kasa kamalainka pümüin naküjain putuushinuu?
- 3.Püküja süchiki wanee kasa eirüin sükalia alatüin.
- 4.¿Pütüjaa oo'ulu jamakuwa'ipalüin sukumajaain Wajira sümaiwa?
- 5.¿Jamakuwa'ipalü sukumajaain tü mürütkalüirua, tü wayuukoluirua müsia kasairua supushuwa'a naashin wayuu laülaayuu?
- 6.¿Jamüsü naküjala püpüshiirua pümüin?
- 7.Puchunta sünüliairua mmapa'a Wajirajatü, kasaichirü sünülia mma'ipa eeje'ewarüle e'irukuukoluirua yaa.





Paashaje'era aküjalaakalü tüü:

NUCHUKUA UUCHIKAI EPITSÜ

Anüü nuchikuwa wanee uuchi Epitsü nünülia ananjataakai pasanain sünain woumain Wajiira, wopumün soo'ujee türa uuchikalü ouuipana jee Kusinajaain, eejeere ni'rüin süpa'apünaa nuumain süpüla ka'ikaa süpüshua'a apanapajirain weinshi nümaa jepirachi wayuu wüinpeje'ewai wanaajachi nümaa

Naküjala wayuu laülaayuu namaiwajana nukuwa'ipa uuchikai eptsü münakai su'utpünaama'a wanee ka'i kama'airü ma'in, eejatüpa wayuu maimain kepiain yala wüinpumüinpünaa, yala wopumüinpünaa, yala jasale'upünaa, yala palaapünaa, yala anouuipünaa, yala jalaala, eejatüle yaawa e'irukuukoo supushua'a

Na wayuukanairua kepiayaa müshii süpa'a mmakaa, koumainshii wayuu uliana, koumainshii wayuu ja'yaliyuu, koumainshii iipuana, wayuu epieyuu, wayuuirua aapüshana. Kama'airü sukua'ipa tüüü naajüin wayuu laülaayuu, nnojoluiwajatia wuchii, akaajasa nakua'ipa na wuchiikanairua ajuitushii mapa sünainjee apülajawaa antüsü nanain wayuu. Shia eejatükaa tü wunu'uiliakaa sümaa wayuu

Eejanataaka wayuu makaika Epitsü, wayuu aapüshana, Juoonnee uliana, litujut ja'yaliyuu, Jalaala püshaina, Makuira jinnuuu, Oulechii epieyuu, kama'aichi iipuana, Jaliyuu sapuana.. Wayuu napushua'alee atüjashii nakua'ipa eekai ti'a, wayuu namaiwajana, kaa'inshii, ayaawatshii nakua'ipa, laülaayuu aa'inchii, kachonyuushii, anaa ekiiru'uchii, jülüjasü naa'in suurala nakua'ipa sümaa suurala napüshi sümaiwa.

Soo'u wanee ka'i eekalaka wanee kasachiki kaainjala müshija'a Epitsü, kaituashia'ala ma'in tayalan mayaaka yaa, nnojotpaja'a taa'in shia, wayuu anashi taya, anamia, shialeja'a múinpain takua'ipa yaa nümajataaka Epitsü. Analeekaja'a to'unule wattamüin süpüla tachajaain takua'ipa suulia namüliala tapüshi tapüleerua sünainjee tü alatakaa tamüin.

Watashija'a wayuukai o'unuin wüinpumüinkuaishi eepünaale wanaain nümaa wayuu waraitüshii, wattapajasa nukua sümaa waraitaa, wayuu kama'aichikaisa, wayuu makuirakaisa, wayuu litujutkaisa, eetaaashi polujalii namaa otta wasatu'ut wayuu püshaina. Aashajaashi Epitsü namaairua eere nüküjain tü nukua'ipakaa, anakalaka nanüiki wayuukanairua nümüin Epitsü.

Kaaliechi pia wapüla pujuitaiwa süchikijee ti'a kasachikikaa, shia anaka aleewaa, kottaa sünnain kasakaa süpüshua'a watuma waya wayuukana. Namataalaka wayuirua keraüshii cha'walii wüinpumüin alapalüin na'wayuuse sümaa nachonyuu.

Akaisa mapüsain ma'in Epitsü, nüpaajaaka namaa wayuukanairua okoyotshi jiatta'a wüinpumüin nukua, o'unushii wanaa nümaa Juonnee, Polujalii, Makuira, Jalaala, Kama'aichi, wasatu'ut, wopumüinkualiishii napüshua'a. Nüpütüükalaka Epitsü, mapüsashi su'utpünaa wanee ka'i, sa'amüintaakaa wanee koojoo sutuma shiipüshe jamüche'e yalajatü anouuli sü'ülümüin palaakaa.

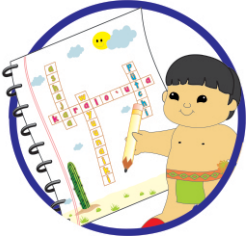
Shiasa'a sülataka wanee kasa mülo'u, apülajaasü mmakaa, awanajaasü sukua'ipa mmakaa; apülajaashii wayuukana uuchijaain, wunbu'uliajaain, wuchiijaain, no'upala'aya. Jo'yoloinjachiyaa Epitsü sümaa mapüsaakaa sümaa saalia nuwui wanaa sümaa ti'a.

Nüpülajaaka uuchijaain jo'yotoleein yala pasanain sünnain mmakaa Wajjiira, yalaleeichika nia ananajataain sümmüin wayuu weinshi, yootuin wattajee sümaa e'irukuukoo süpüshua'a. Akaaja'a litujut nia asitujaka chaya wüinpumüin jee müshija'a kama'aichi nümaa wasatu'ut, jalaala uuchireeshii soo'ulee ka'ikaa ti'a.

Müsü yaawa naajüin laülaayuu nachukua na uuchikana eekana sulu'u woumain Wajjiira

Jorge Pocaterra

Brigidakuan
2013



Pūsouta sūnain asakiraakalū tūūirua:

1.¿Jalashi eere chi uuchi Epitsūkai nūnūlia?

2.Pūshaja sūnūlia uuchiirua eekalū Wajiirajatū.

3.¿Kasaichirū sūnūlia mma'ipa'airua Wajiirajatū?

4.Pūshaja sūnūlia e'irukkuirua eekalū Wajiira.

5.¿Jalainjachi Epitsū o'unajūin yaa jee jamūshi eejeere nu'unuin?

6.¿Jaralii Wayuu wanaaka nūmaa?

7.¿Jamūsū nanūiki na wanaashiikana nūmaa?

8.¿Kasa alataka nūpūtaaka Epitsū uuchireein?

9.¿Jamūsū sukumajaaya kasa sūmaiwa naashin Wayuu laūlaayuu?





Paashaje'era sulu'ukolu piencha'atatkalü.

Tü aküjalaakalüirua aküjasü süchiki kasairua alatüin sünain shiimüin otta alawaalein. Sulu'u aküjalaairua eesü **aa'inraakalüirua**, **kasa aa'inrünakalü** jee **mmapa'apiairua** eere sülatüin aa'innakalü, müin aka:

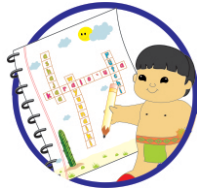
O'unushi wopumüinjee Epitsü, süpüleerua wanee kasachiki chainjachi wunpümüin.

Sünain wanee aküjalaa nnojoluinjatü cho'ujaain tü apünüinsükalü shi'ipapa'a.

- **Su'ttia:** Wanee aküjalaa ko'ttiasü eejeere süküjünüin, müin aka ya'yaa: *Eetaasü...*, *Eetaashi...*, *Eetaashii*
- **Su'utpünaajatü:** Eere süküjünüin supushuwa'a tü alatakalü.
- **Saja'ttia:** Eesü süpüla saja'ttüin sünain kamüliain otta anashaanain.

Na aa'inrakana sulu'u wanee aküjalaa eeshii süpüla wayuuin, mürülüin otta kasain aa'inraayaain ma'aka saa'in Wayuu





**Püshaja sulu'u piencha'atatkalü tü achikii
achuntunakalü**

Aa'inraashiikana

Kasa aa'innakalü

**Mmapa'apia
eejatüle sülätün
aa'inrünakalü**

Wayuuirua

*O'unajaashii
eemüin napüshi*

Wajiira wuinpumuin.



Anüikiikuwa'ipa

Tü **a'wanajiaa'inrakalü** Wanee pütchi otta pütchiirua aküjasü süchiki **eejatüle**, **akalio'u** otta **jamakuwa'ipale**. Süpüla shiyaawatünüin oo'u je'tsüle süküjain aa'innüsü sünain müin yaa:

1. Süpüla atüjawaa soo'u **a'wanajiaa'inrakalü**, sünain **k o t t a a s h a j a a y a**, **M u i n a k a**:

Aju'itüshi Juan nipialu'ujee wanaa sümaa ja'yuuin aikalü.

Asakinnajatü pütchi Aa'inrünakalü **¿Joujachi aju'itüin Juan?** Jee asoutiainjatükalü asakiriaakalü shia: **wanaa sümaa ja'y uuin aikalü**, ma'aka sünain: *O'uneechi Wosorompa watta'a*

2. Süpüla atijawaa soo'u **a'wanajiaa'inrakalü** otta pütchiirua **a'wanajiaa'inrakalü** sümaajatü **eejatüle**, asakinnajatü pütchi aa'inrünakalü süka tü pütchi **Jalajatüle**, ma'aka ya'ayaa:

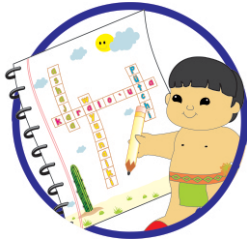
Yalasü uujotkalü yala..

Asakinnüsü aa'inraanakü: **¿Jalasü uujotkalü yaa?** Jee süsokutia asakiriaakalü shiainjatü: **yala**. Oo'ulaka sünain: *Ekerotshi atpanaa s u l u ' u s h i p i a w a l i r ü*

2. Süpüla atijawaa soo'u **a'wanajiaa'inrünakalü** otta pütchiirua **a'wanajiaa'inrünakalü** sümaajatü **jamakuwa'ipale**, asakinnajatü pütchi aa'inrünakalü müleka **jamülein**. Ma'aka ya'yaa:

Waraitüshi molokoonakai jiatta'ain nukuwa.

Asakinnajatü pütchi aa'inrünakalü: **¿jamakuwa'ipaishi waraitüin molokoonakai?** Jee süsoutia asakiriaakalü shiainjatü: **jiatta'ain nukuwa.**



Püshaja je'tsüle a'wanajaa'inrúnakalü otta pütchiirua a'wanajiaa'inrakalü sünain kottaashaayakalü tüüirua aapaashi sünainjee ashajalaa paashaje'erayütikalü.

1. Anii nüchikuwa wanee uuchi Epitsü nünülia ananajataakai **pasanain sünain woumain Wajiira.**

a'wanajiaa'inrakalü eejatüle

2. Kakaliirü alatüin tü aküünakalü achiki.

3. Yalashi Epitsü ananataain waneepia sümüin nüpüshi.

4. Aka mapüsain ma'in Epitsü apaajaashi namaa wayuukana.

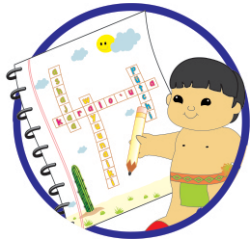
5. Chainjachiyaa wayuukai sotpa'amüin palaakalü.

6. Antüshii naya wuleeshiimüin aipa'a maalü.

6. Antüshii naya wuleeshiimüin aipa'a maalü.

7. Jo'yoloinjachiyaa Epitsü saalia nuu'i wanaa sümaa uuchijaain nia.

8. Joyotushi epitsü pasanain sünain Wajiira.



**Püshaja wanee kottaashajaayairua eere ein
jalajatüle, joujatülee otta jamakuwa'ipale.**

**Püntire'era pütchiirua epe'eru'ukolu sümaa
ekiaaluu'ukolu.**

watta'a maalü, joolu'u

jamakuwa'ipale

ya'yaa, yala, cha'ya

joujatüle

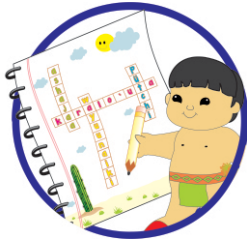
jiatta'a, kaalüpü, ee'eraa
maa

jalajatüle

soo'u wanee ka'i,
nnojoruleeinjatü, palittua,
eesü eerein

jamakuwa'ipale





Püshaja wanee kottaashajaayairua sünain paa'inriain pütchikalüirua tüü.

joolu'u:

watta'a:

soo'ukalinka:

ya'yaa:

nnojoruleinjatü:

jiatta'a:

wuleshipa'a:

Jotoma'ana:

Maikou:

EKIRAJIA MEKIEETSALU (9)

Ashatiaa



M. N. S. S. S.



Ashatia

Eejiraashii sünain kasairua alatüin so'ukai jee sukuwa'ipalu'uin.

Oo'ulakajüshii ashatiaairua eejatü karalo'utalu'u.



Püsouta asakinnakalü anain:

- 1.¿Je'tsü kasachiki alatakalüirua ma'in namüin na wayuukana?
- 2.¿Jamüsü nukuwa'ipa chi wayuu anaatüikai kasachiki sümüin tü apüshiikalü?
3. Ee'iria pi'rüin wanee aashajawaa süchiirua kasachiki?
- 4.¿Eesü wayuu pütchipu'u pipialü'u?
- 5.¿Jamüsü nüsoutia wayuu pütchipu'u?
- 6.¿Jarai Wayuu anaka süpüla pütchipu'uin?





Paashaje'era ashajalaa suchikuwamaajatü kasachiki anteetkalü:.

ALA'AJAANÜSÜ NAAINJALA TACHEE

Kaainjalashi Tachee, nujutte'erüin nütüna Shale. Aponujaasü püiliikü ne'ejena Shale no'ujee Tachee, nüshüküjaain kaa'ula nürüleejüin sulu'umuin wopukolu nüpulamüin Shale, chajeejachi aja'itüin wuin laalu'ujee. Müsü nüküjala Shale sümüin niikalü sümaa nii'ira.

Piamamüin ka'i süchikijee tia, süchiki sünaatinnüin nütüna shale süma'anajee ouutsu anaajülü jiiipü, ouutkajaasü tü kasakalüirua nünain Shale nipialu'u. Antapaasü wayuuirua pejepünaajatü kepiain sünain aapajaa. Shia aashajaanüinjatüka sünaatünüin akuwa'ipa kasa alatakalü suulia eejüin wanee kasachiki sünainjee. Anüüka sukuwa'ipa sünaatia natumaa aspüshiikana.

Kaaruma: (Nii shale)

-Niale'e naain ne'e chi Shale pasiruaala'a müin.
¿Jamüinjatüja'a nukuwa'ipa joolu'u, piakai Pereriiku,
piaichija'a nüshi? iPütüja maala pününüiki

Pereriiku:

-Aaa, ¿jalashisa'a joolu taanee Kürinootpa? Taashajaayüi
amaa, nia kajapulu'uka tatumaa. Naa'in nutumaa.

Kürinootpa: (nü'laüla Shale, suwala Kaaruma)

-(Nünaatüin nümüralu'u) Eekaja'a tia anüü sukuwa'ipa.
Asakinneeshi pansaain chira tasiipükai, jamakuwa'iparüle
ma'in tü alatakalü nümüin.

Kaaruma:

-Nnojotsü cho'ujaain asakiraa, nüküjaitpa wamüin, niaya
wayuu Tacheekai, naa'inya nünain, na'atajaa
apulamüinchi kaa'ula süpüla süponojooin püiliikü nümaa
chi tachonkai jee maa nia nnojishi isalüin;
naayüika'aya nia süttüin suutajüin maachon Pauliisia.

Kürinootpa:

-Naale'e süküjala türa nii wa'itkalü, acheküin waashajaain nümaa taata Kaanalashi, niawa aashajaain naama nü'ülaülamiyuu Tachee. iAkaa taataa! Muleka ma'in nnojoluichin pia. Anataasü pi'rajaale nala wayuukana. Naaja'a sukuwa'ipa putuma.

Kaanalashi (Nüshi Pereriiku nutuushi Shale)

-Jamüsa'a , te'rajaajeerü. Piakai Pereriiku pii'ikajaa otta pii'ikaje'era tanüiki nümüin Ko'ushi, na'atapajaiwa waya riminko'uleena nipialu'u chi nüsiipükai.

Alatüsü kai. Antapaasü wayuuirua nipialu'umüin Tachee. Eesü asakirawaa. Keinasheya'a müshii antüshiikana, asinnüshii kepein.

Kaanalashi: (Numüin Ko'ushi)

-Shepünaayüire taya jo'uukalee, shiale'e te'rajaain chiirua tü nakuwa'ipakalü na tepichikana, pajaijaaleje'e soo'u. Anataasü ne'e pünaatüle wamüin, kapüleesü makatka tia. Mayeinshi jintüikai nutuma chi püsiipükai.

Ko'ushi:

-Jiattale'e paala, nnojottaasü eera shiain tü pümakalü, taata. Anii nünüiki Tachee, nnojoishi tasirüin müshin, kawuikiisia ne'e tü nüpüliishikalü, ajutuushi nimiiwa'a nu'ttialeeka tü nütünakaa müshin. Anüuka'aya nia anashi wasakirülein. Jouneka tamüin nia yalejee yala.

Nüi Tachee:

-Jalaichi Tachee, püküja a'yaa, jamakuwa'ipaire Shale eekai sujuttaain nütüna.

Tachee:

-Eekaja'a chia ajutuushi imiiwa'a. Noo'oyolije'erüin nüpüliishükalü ta'ato'upünaa shi'iree nüntüin tapüleerua laalu'umün. Kawuikiika ne'ejenakalü, suupuna'aleeka nia. Nnojoishi tasirüin, müsia tarüleejüinkalü nnojotsü eejüin aa'in ekajaaku'u maatsü.



Ko'ushi:

-Naaka'a shia. Nnojija'aya nüsirüin. Pasiruwaashi nümüiwa'a. Kasaka ne'e tü tanaatüinjatüin pümüin.

Kaanalashi:

-Piyaawate'era pünüiki jo'uukalee, nnojoluinja'a anain wanaawale waya. Mojusu woonoole sümaa süküjala tepichi jee sünüiki jeyuu. Nnojishi eejachin taya, nnojishi eejachin pia. Naya eejanakaja'a ne'e tepichikana. Akaja'a pasiruwaachipain chi wanee, acheküsüja ne'e kala'ajaayain, sajalajaiwa perulawaa. Anaawaiwa waya jee wachiyaawa türa tepichikalüirua. Najalaa'iwa suulia nanaajaain nale'eruu wanee mojuulu'ulu.

Ko'ushi:

-Aaa. hiataaja'a tia. Süka pialeeinja'a ma'in. Süka kajutuun tatuma pünüiki müsia aleewajiraain waya sükalu'ujee ka'i sulu'u tü woumainkalü. ¿Jalasükai pia nii Tachee? Pütaülira tamüin chi annerü atsaanakai nukuwajeein taata. Cheenaja'a waya sünain jutkataakalü nujitia shale jama isaayüikalia süttüin. Eejeerü wakoloin soo'opünaa tü puchuntayütkaa, süla'ajaayakalü.

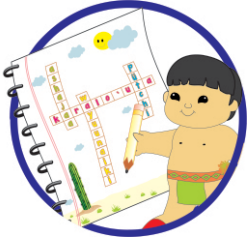
Kaanalashi:

-Müinjatia yaan, anasü tia, shia wattawatka tü aleewaakalü suulia mujaawaa.

Shiataaja'a ne'e, wa'atapajeenaja'a jaya.

iO'unushii waya!

Abel Silva



Püsouta jee püshaja achuntunakalü pümüin ya'yaa:

1.¿Jamakuwa'ipalü sukumajaaka kasachikikalü?

2.¿Jamüsü sujutu pütchi namüin wayuu?

3.¿Kasa ajutuuirua eeka sünnain anaate'eraa kasa alatakalü?

4.¿Kasa kapülajatüka tü awalaajaakalü soo'u kasachiki, kasa sükülaka achiki?

5.¿Jamüsü apütaain mapa naainjala Tachee?

6. ¿Jamüsü sünaatia kasachikikalü nutuma Kaanalashi?

Püshata nakuwa'ipa wayuu sünnain anaataa kasachiki.





Anaashajaaya

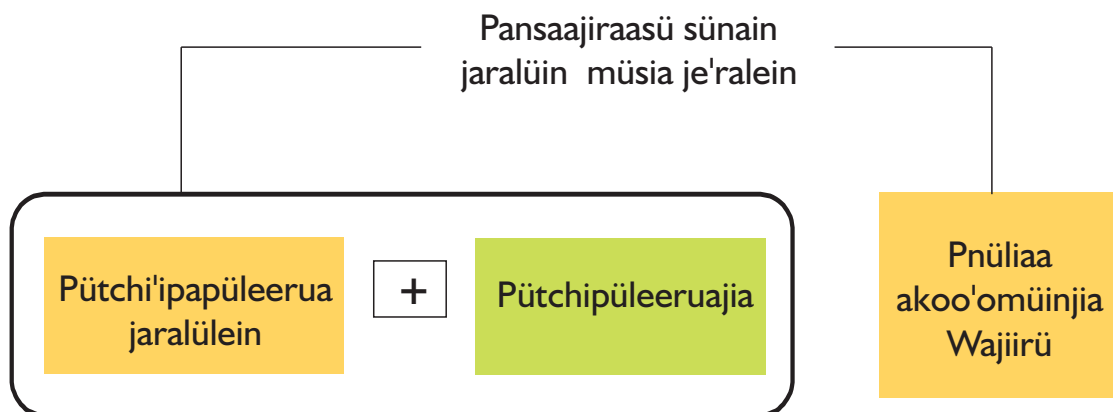
Pütchipüleeruajia jee pütchi'ipachiiruajia

Tü **Pütchipüleeruajia** jee tü **pütchi'ipachiiruajiakalü** wanee epe'ipajia pütchi sünain wanee kottaashajaaya, piamaputsu sukuwa'ipa. Tü **pütchipüleeruajia** sümüiwa'asü otta tü **pütchi'ipachiiruajia** apütchi'ipachiiruajuushisü, müin aka:

Pütchipüleeruajia sümüiwa'asü : **Sulu'u** Wayuunaiki.

Pütchi'ipachiiruajia (apütchi'ipachiiruajuushi) **Wayuunaikiru'u**.

Tü **pütchipüleeruajia sümüiwa'asükalü**, müsü sukumajia yaa:



Maka yaa saashajaaya: Aküjashii laülaayuu **süchiki** Wajiira



Tü **pütchi'ipachiiruajia** otta apütchi'ipachiiruajuushikalü müsü yaa sukumalaaya.

Anüliaa otta
akoo'omüinjia

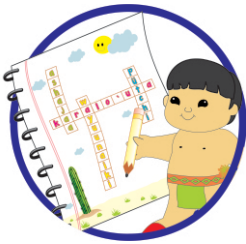
+

Pütchi'ipachiiruajia

Marakaaya

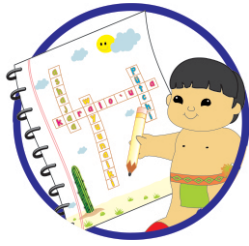
jee

Maka saashajaya tüü: Antüshi alijunakai Marakaayajee.



Pükanasüja meruunatalüin **pütchipüleeruajia sümüiwa'a** müsia kalekitalüin tü **pütchichi'ipachiiruajikalü** ünain kottaashajaayakalüirua.

1. Ajutuushi Shale püliiko'ujee.
2. Aküjashi Shale na'alain sümüin niikalü.
3. Eesü kasachiki sünainjee alawaa.
4. Eejatü kaa'ulalüirua na'ato'u Tachee.
5. Anaatünüsü kasachiki nutuma pütchipu'ukai.
6. Aikalaashii wayuukana soo'u wanee einashee.
7. Yootushi Kaanalashi sulu'ujee süikalü.
8. Eetüjülia naa'in Ko'ushi nüpüla Kaanalashi.



Pi'itaa pütchi otta pütchi'ipa epe'ipajia soo'u súpülee malujunasalü eenjatülein.

1. Amaünajüshi wayuukai (oo'ujee) _____ aainjalaa
2. Achecheraashi wayuukai (anainjee) _____ aipiakalü (apülaa) _____ aapawaa waattekälü.
3. Antüshi Owetta kama'amüin Majaana _____ (eejee).
4. Yalasü kaa'ulakalüirua (a'akaa) _____ mojuuikalü.
5. Nayujain tepichikana waruttakalü (oupunajeewaa) _____ wuinkalü.
6. Eesü wanee laa (apücho'uwaa) _____ uuchikalü.
7. Ka'letseshi ta'laüla, emirashi nira _____. (ajutuu)

Püshaja kottaashajaayairua süka epe'ipajiakalüirua pütchi tüü (apütchipüleeruajia otta apütchi'ipachiiruajia).

(namaa) _____

(sulu'u) _____

(suupunaairua) _____

(wa'üütpa'a) _____

(sümüno'u) _____

(nanainjee) _____

(tachichiki) _____

(Maiko'umüin) _____



Sukuwa'ipa kasachiki

Müleka sülatüle kasa namüin wayuu sünain sukumajaain kasachiki sünainjee achajaana akuwa'ipalü süpüla sünaate'enüin süka pütchi natuma na wayuu atijakana süpüleerua, naya na pütchipu'ukana, ee'itaanakana aashajaain süchiirua. Ouutkajaasü Wayuu sünain maünaa müleka eere aainjalaa; maimaputsu tü aainjalaakalü, eesü aainjala soo'ujee ne'e pütchi, “mujaa anüiki, perulawaa”. Amaünajünüsü eere atkawaa, pasiruawaa, eere kashajirawaa, su'uniraale jieyuu; müleka suchuntunule wanee jierü nnojotsü kaainjalaaain akatsa'a walaain süpaüna; amaünajünüsü eere üwomiyuwaa

¿Kasa kapülajatüka ein walaajirawaa sutuma wayuu? ¿Jamüinjatü saashajaanaka achiirua wanee kasachiki? Eekaja'a kachiiruajanaka wanee kasachiki alatüin amüinwaa sutuma wayuu ma'leekalia, süpülajatü süchiye'ennüin tü kasachikikalü, süpülajatü ein aleewaa waneepia natuma na wayuukana sulu'u noumain. Ananuainjatü asakiraaya jee kamanewaa natuma. Süpülajatü aleewain na ajuyainwaa tepichiyünüinya, nnojoluinjatü kasa mojusu nanaajaain nekiiru'u, nale'erü'u. Tü kasa otta nneerü aapünakalü soo'u aainjalaa süpülajatü alajaaya kasa mojulu'ulu.

Süpüla aapaa ajutuwwa soo'u aainjalaa eesü akaaliijirawaa natuma napüshi na kaainjalashiikana jee sutuma na'aleewainmiyuu, eesü ounuawaa süpüla sju'itünüin oulia tü aainjalaakalü. Oo'ulaka tü ajutuwaakalü natumaa na walaashiikana onnajünüsü naka na apüshikana napushuwa'a jee na a'aleewainmiyuukana.



Piyaawata soo'u jee püshaja tü asakinnakalü anain:

1.¿Puchunta sünülia kasachiki aashajaanakalü süpüla sünaatünüin natuma pütchipu'u?

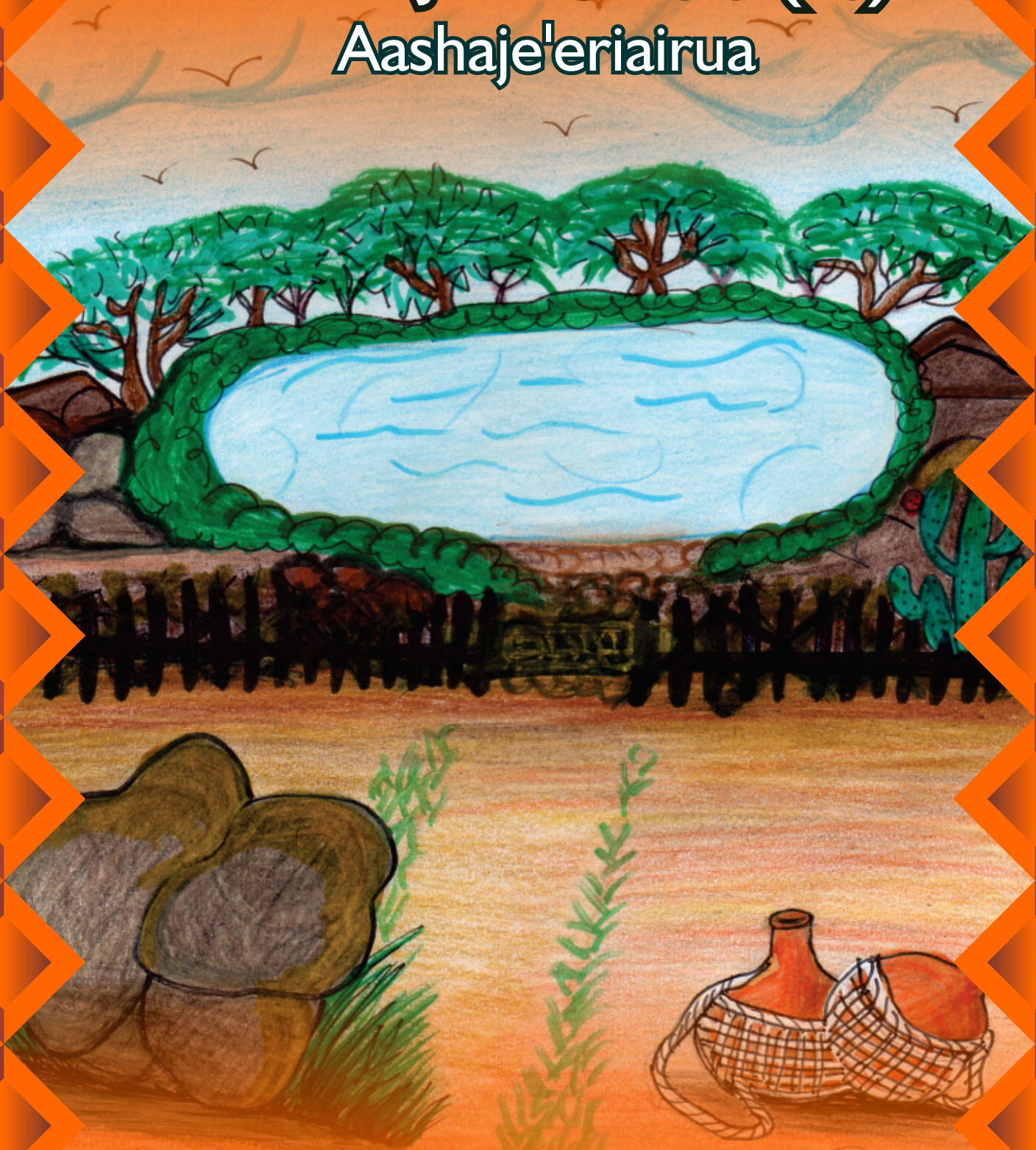
2.¿Jamüinjatü saa'innaka walawaa sünainjee kaainjalaa, kasa awalaajünaka oo'u?

3.¿Kasa naa'inraka wayuu süpüla nantüin sünain tü nneerü otta kasa nawalaajainjatükalü?

4.¿Jamüsü natuma tü ajutuwaa aapünakalü namüin wayuu?

EKIRAJIA PO'LOO (10)

Aashaje'eriairua



© Brigid Palm ©
2012



Aashaje'riaa



Sukumajia kottaashajaaya: nnojoo müin, aa müin, asakiria.

Püsouta asakinnakalü anain:

- 1.¿Eesü süpüla puchuntüin mmaturulakalia Wajiirajatü?
- 2.¿Kasa alataka juyapü?
- 3.¿Kasa eeka joutaleo'ulu?
- 4.¿Jamüsü nakuwa'ipa wayuu kepiakana Wajiira süinainjee su'wanajia mmaturulakaliaa?
- 5.¿Jamüsü saa'inria na'letse nepijaakalü anainjee Wayuu sutuma tü su'wanajiakalü mmaturulakalia?



Paashaje'era ashajalaa sulu'ukolu piencha'atatkalü.

Mmaturulakaliaa Wajiirajatü

Nnojotsü wanaawain mmaturula sulu'u Wajiira. Eesü mma'ipa eere shi'tüin alu'u ma'in juya jee eesü mma'ipa eere nnojouin shi'tün alu'u. Eere jouluin wuleshii, ma'aka cha'ya wuinpumuin, eere jalaalashiin, eere jasaishiin aisü shii'iree juya, eesü aire wunñaasü kakaliale me'itüniin. Jososü tü laakalüirua, jutsu shiküle tü mmapa'akalü, nayasa'a na wayuukana oo'onooshii sümaa namülüin sulu'umüin mma'ipa eere kekülein, eere jouluin wuna'apü, eere palatüin süchi jee ein lamuuna kalu'uin wuin.

Wane'eya sümüin mmaturula yalajatü wuna'apüpüna, ma'aka yala wopümüin, aka yaletüshiin tü mmapa'akalü; yala uuchümüin, kouyashesü weinshi, kekülesü, jouutsu a'ttiee. Müleka anale juya Wajirü katpainshii na wayuukana, apünajayaa müshii, kaisüsü mürülü, eesü talataa natuma wayuu noumainpa'a.

Mmaturulakaliaa	Kasa eekalü	Kasa nnojotkalü ein
Juyapü	_____	_____
	_____	_____
	_____	_____
	_____	_____
	_____	_____
Joutaleo'ulu	_____	_____
	_____	_____
	_____	_____
	_____	_____
	_____	_____



Anaashajaaya

Tü aa'inrakalü jimatüsü **nnojoluu**

Eesü süpüla aluwataasüin tü aa'inrúnakalü tüü jee eesü akaaliijasüle.

Akalia'uu sünain nnojoluu:

	TOOROLEIN	JIERÜLEIN	MAIMALEIN
JOOLUJUTU	<i>nnojoishi</i>	<i>nnojotsü</i>	<i>nnojoishii</i>
ALATEERÜ	<i>nnojoleechi</i>	<i>nnojoleerü</i>	<i>nnojoleena</i>
ALATÜINJATÜ	<i>nnojoluinjachi</i>	<i>nnojoluinjatü</i>	<i>nnojoluinjana</i>
ALATÜIRÜ	<i>nnojoluichi</i>	<i>nnojoluirü</i>	<i>nnojoluina</i>

Müleka **aluwataasülein**, “nnjotsü kasain een” malu'ulu, maka saa'in tüü:

Nnojotsü ka'laira Wajiira.

Nnojotsü wayuukoluirua shipialu'u.

Müleka **akaaliijasüle** wane aa'inrúnakaliaya'asa, süpüleeruajeeinjatü aa'inrúnakalü akaaliijünakalü. Kaja'ttiasü: **-shi, -sü, -shii**

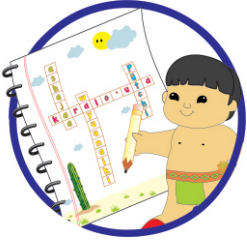
Nnojoluu nnojolu nnojoishi, nnojotsü, nnojoishii

Oo'ulakaa tü aa'inrúnakalü akaaliijünakalü kaja'ttiasü **-in**, müin aka:

Nnojotsü ee'itüin juya joutaleo'ulu Wajiirü.

Nnojoishi wayuuin chi shi'rakai, wanee yolujaa ne'e.

Nnojoishii apünajüin na wayuukana joutaleo'ulu.



Püshaja süka sukuwa'ipa nnojoluu akaaliijiain kottaashajaayairua anteetkalü.

Ashatiaainjatü: Apünajeechi taata shi'tapa juya.

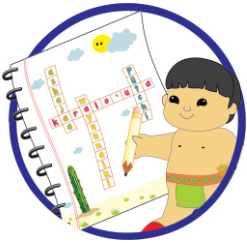
Nnojoleechi apünajüin taata shi'tapa juya.

1.O'onoojeena tapüshikana wopumün sümaa nasachiralü.

2.Aja'itüsü wuin tawalakalü laalu'ujee.

3.Kepiainjana waya wopümüin.

4.O'unuinjachi taya suchiki joutaleo'u.



Püshaja süka sukuwa'ipa nnojoluu aluwataasüin kottaashajaayakalüirua, müin aka:

Eesü a'ttiaa sulu'u apainkalü.

Nnjotsü a'ttiaa sulu'u apainkalü.

1.Eejeerü nneerü tama'ana watta'a.

2.Eejeena waya su'uutpünaa anaajawaakalü.

3.Eeirü emiraa suma'ana wayuu.

4.Eeshii apüshiikana sünain asürülaa apain.



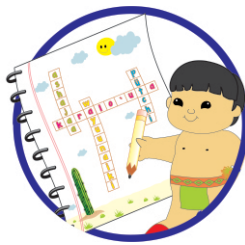
Anaashajaaya

Aa'inrakalü kama'anaa jee mama'anaa:

Süpüla saa'inre'ennüin tü aa'inrakalü süka kama'anaa sünain su'unuin süchiirua aa'inrakalü sünain kasalein jee je'ralein apütchi'ipapüleeruajünüsü süka **ka-**, jee e'itaanüsü saja'ttiamüin pütchi'ipachiiruajairua; **shi, sü, shii**. Oo'ulaka saa'inre'ennüle sulu'u sukuwa'ipa mama'anain apütchi'ipa-püleeruajünüsü süka **ma-**, jee e'itaanüsü saja'ttiamüin apütchi'ipa-chiiruajairua; **sai, salü, salii**.

aa'inrakalü kama'anaa: a'ttiaa **ka'ttiashi, ka'ttiasü, ka'ttiashii;**

aa'inrakalü mama'ana: a'ttiaa **ma'ttiasai, ma'ttiasalü, ma'ttiasalii;**



Pi'itaa sukuwa'ipalu'uin **aa'inrakalü sünain kama'anain** kaja'tiain: **-shi, -sü, jee -shii, müin** aka ashatiainajatükalü:

Ouyashee

kouyasheshi

kouyashesü

kouyaseshii

a'ttiee:

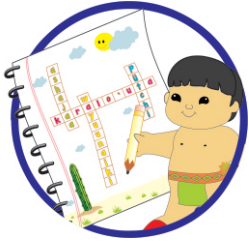
asachiralüü

Epiaa

oumainwaa

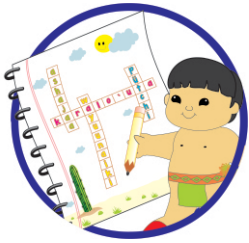
a'anneetsee

amülüinwaa



Püshaja jolu'u süka **mama'anaa** kaja'ttiain: **sai, salü, salii**, müin aka: o'usee mo'usesai, mo'usesalü, mo'usesalii.

Ouyashee	_____	_____	_____
a'ttiaa:	_____	_____	_____
asachiralüü	_____	_____	_____
Epiaa	_____	_____	_____
oumainwaa	_____	_____	_____
a'anneetsee	_____	_____	_____
amülüinwaa	_____	_____	_____



Pünta sünain pütchiirua paliraasükalü, jülüja paa'in, eesü süpüla ju'lemuun, sho'wamuun, sutu'ukain, pu'utuun, mmolu'ukuwalüin, iipünaakuwalüin. Saa'inria kama'anaa sukuwa'ipalu'u kasalein müsia je'ralein.

Ouyashee	i h s a i t t ' a k i c h u w a l
(koyashesü)	s m a u o a a i e a h s k ' a k j
a'ttiaa	p j k i u u i i p u o j a p a i k
asachiralüü	a a o s y a m h i w t y p p c i a
epiaa	k o u m a i n s h i o j ü p i h i
oumainwaa	u y y o s s n t s l o s a n e s e
a'anneetsee	ü a a o h ' a a t m h a h n s n e
amülüinwaa	s k s n e m m r a i o n ü i n i m
apüshii	a a h o e c i i s n i j s l e ü s
	i t e o s a a h i n c h i y l l ü
	p m s a ü n i c h ' i p p u a ü i
	e i ü a p i i a c n o n ü a ' m a
	k k a ü s e h s t e e n n a ' a k
	w c u s t n n a l u l n e k m k u
	p k ' ü t i n k a i p m ü ü s ü i





Paashaje'era ashajalaakalü tüü:

Wanee nüchikuamaajatü Juya:

Tü oumainwaa Wajitkalü wanee mapa'a ja'i alu'ulu ma'in ka'i, wuleshiisü, aisü ma'in wunñaasü sulu'u waneepia, kojutukalaka ma'in amüinwaa chi juyakai müin aka wanee ma'leiwa mulo'ushi, antirüikai supushuwa'a kasa analu'ulu namüin na wayuukana. Süka alin shii'iree juya, asukaana apüralü jee kojutusu atumaa. Cho'ujaasü. Müsüka wanee eitajülüin kasairua cho'ujaakalü nümüin chi wayuukai. Shiasa'a sünainjee tia chi Wayuukai jülüjasü naa'in tü analu'ulu saapakalü tü mmapa'apiakalü nümüin aapakalü anaa ma'aka eere saapüle müliaa nümüin; palajanaa, nücheküin kasa anasü süntirakalü; jee süchiki, aleinjatütaaja'a müshi suunaalee juyakalü otta müleka sülana'aleere shi'tüin.

Sünain müinka saa'in wanee kasa alejatia mmapa'ajatü, Juya, wanee wuin ajutuusü iipünaajee, sünainjeejatü joutaire'eya saajutu mma'apakalü, süka müin yaa, akumaje'eruushi süka wanee kasairuaya'asa: mmaturula, wunu'ulia, sükamülia, asirumajaaya, su'wanajaaya joutaire'eya, yaletüshii, mmolu'ushii, waneya'asa. Aka nnojoluin nama'ana Wayuu wanee atüjalaakii süküjiainjatüin sukuwa'ipalu'uin suju'iraain sirumatu'ujee kasakalü tüüirua, shia nayulaka anainjee tü akuwa'ipaa pülasükalü.

Ma'aka nnojoluin ma'in yaletashaanain tü uuchiirua eekalü Wajiira, soo'omüinya'a müsia suwataain ma'in joutai yalaala, aka pejein sünain palaakalü, nojoluin wunu'ulia mulo'uyuu aikalü atuma shii'iree juya. Namataaka na Wayuukana, nülerajüin juya tü mapa'akalü saalii mmolu'shiin, nnojoluin wunu'ulia, namünashii wuleo'u, mma mojusu ja'i alu'ulu ka'i, joulu jamü, eere nnojoluin suu'ulaain joutaikalü sukumalaain siruma. Chakuwatkalaka su'unuin soo'omüin uuchi iipünaasü cha'ya Wopümüin uuchimüinjatü, eemüinre sükojoooin siruma, shi'tüin juya jee jouluin wuin wuituuikalü atuma wunu'ulia; shiasa'a amülaaka juya jee mo'unajüinsalü yalejee.

Sünain müinka wanee kasa pülashi Juya wanee aseyuwaa ku'yamai eejeere shiyunnuin jamakuwa'ipalüin tü kasairua ajutuukalü sirumatu'ujee, mmaapüjeejatükalü, jutatshiitu'upünaajatükalü otta mmapa'apianainjatüin aapakalü shiküle mmapa'a, tü wunu'uliakalüirua, jakütuin süchonyuu, oo'ulaka waneya'asa, jalouikalü nepijaain anainjee na wayuukana jee kasa kato'ulu supushuwa'a ee'ereekalia. Shia kousinapüka anainjee Juya sutuma Wayuu tü palajatükalü süchon a'ttiaa ouutkajaanüin anain sümaa ekawaa jee asawaa. Oo'ulaka sülü'ülaapa juya a'innüsü yonna nüntia chi antirüikai kasa supushuwa'a.

□ Keemashi ma'in Juya nüntüle nümaa Joutai, chi kasa oosoje'erüikai tü mmapa'akalü jouteo'ulu; aakaje'erüikai tü sirumakalüirua, süpüla e'itawaa wanee amajuje'eraa soo'opünaa mmakalü, ajalajiraa kasa, mouyasee, jamü jee müliaa namuin Wayuu. Chi Juyakai na'aleewain Wanülüü, chi kasa mojulaashikai: einaajüikai ayuulee jee a'lecheeirua outashiro'uutkalü. Emetulu jee laütashaana anüikichi chi Juyakai akutule'erakai kasa supushuwa'a. Aapününü nütürüla eepünaakai ne'e. Meimoliasai jee eesü a'apülaa katchinshaanasü nüma'ana shia sükapüla Juya. Matüjainsai eewaa maa sulu'u'u wanee mma, ichaa nia, ishee nia müshi sünain analawaa sümüin nuumain supushuwa'a, eweetaakalü chaya eejeere sajalajaain mmapa'a.

Wattakuwaishi ma'in juya süchikijee jutatshiitu'ujanakalüirua sünain ayaawajaa nümüliinkalüirua, jerolomuutaakalü so'uuria joutaleo'ulu wuleshiipa aitu'ukolu. Nülapalüin nuwashirüin sünain maima ka'irua, maima sa'waliirua, maima kashiirua. Jee nuuyantapa Ulittu'ujee, sulu'ujee mmairua wattajatü, antüshi sümaa nipe'erüin, jashiyeemaa, katürülashaanain, nuu'ulaka'ain nümüin tü nüikeyuukoluirua Wayuuirua, süpüla natüjaain naairua sünain nüntüin sümaa wuin mulo'u nüchisa sünainmüin sa'amülajaain. Puluwatapa ma'in Juya, j ülüjasü naa'in namüliala jee jamü nalatirakalü nüchonyuu nama nüikeyuu nüchikiru'u sümaa kakaliain nia nnojolin namaa; nünaajaakalaka sünain a'yalajaa sümaa nüshorottirüin mulo'ushaana un'waira aapüin kataa o'u sümüin mmakalü jososukolu ma'in. Epentaasü jee asirajüsü kasairua mapa'ajatü supushuwa'aya. Akaisa'a jashichin Juya, aka nipe'erüin. Nujutuun nüyaa eepünaakai ne'e, neewainsü kasayaakaleje'e wanaakalü nümaa

Naashiyajaapa ma'in, nnojotsü nütüjaain oo'u naa'inrakalü, nüjünaain nütchin mapülajanasatkalü jee nii'ina'alüin nüchonyuu, nüikeyuu, nüsiipunuu, na'aleewainmiyuu müsia eekai sujuupatüin nüyaakalü. Shiyoo'ujaapa ma'in naa'in na wayuukana natküin puui atia shipeesü'ülüin nepia süpüla niimalaa'in juya jee nuu'ulaain suulia jashiyee, otta eesü nakalijüle sümüsain alouka, eesü shiale chajaruuta kuruusayaain natuma otta naa'ayala laülaayuu achiyaain Juya suulia aü'lüjaa.

Ramón Paz I



Piyaawatira paa'in süpüleerua püsoutuin.

1.¿Jamüsü saa'in pümüin aküjalaachikikalü tüü?

2.¿Jamüsü juya sünain waneein kasa mmapa'ajatü?

3.¿Kasa wayuu juya sünain waneein pülashi?

4.¿Kasa analu'ulu naa'inraka juya sümüin nüchonyuu?

KARALOU'UTAIRUA AYULUUSHIKALÜ ANAINJEE

- ÁLVAREZ, José (1889). "Miguel Ángel, el Lluvia". Prólogo a Jusayú, Miguel Angel (1989). *Takü'jala. Lo que he Contado*. Universidad Católica Andrés Bello, Caracas, Venezuela.
- ÁLVAREZ, José (1993). *Antología de Textos Guajiros Interlineales*. Colección Wayuunaiki, Secretaría de Cultura del Estado Zulia, Maracaibo, Venezuela.
- ÁLVAREZ, José. *Estudios de Lingüística Guajira*. Colección Wayuunaiki. Secretaria de Cultura del Estado Zulia Maracaibo-Venezuela. 1994.
- CHACIN, Hilario. *Poemario infantil para los niños Wayuu*.
- DICCIONARIO de computación en wayuunaiki. Maracaibo 2011. Fundación Wayuu Taya
Compilado por José Álvarez, con la colaboración de Abel Silva, Nuris Ballester, José Ángel Fernández, Oberto Palmar, Neida Paz, y Jorge Pocater.
- FERNÁNDEZ Silva, José Angel (1993). *litakaa. La Totuma*. (Poemario bilingüe en guajiro y castellano). Colección Wayuunaiki, Secretaría de Cultura del Estado Zulia, Maracaibo, Venezuela.
- GOULET, Jean - Guy y JUSAYÚ, Miguel Angel. *El Idioma Guajiro: Su fonética, su ortografía y su morfología*. Universidad Católica Andrés Bello. Caracas, Venezuela. 1978.
- JUSAYÚ, Miguel Ángel (1975b). *Jüküjaláirrua Wayú. Relatos Guajiros*. Universidad Católica Andrés Bello, Caracas, Venezuela.
- JUSAYÚ, Miguel Ángel (1986). *Achi'ki. Relatos Guajiros*. Universidad Católica Andrés Bello, Caracas, Venezuela.
- JUSAYÚ, Miguel Ángel (1992). *Wané Takü'jalayaasa*. Universidad Nacional Experimental Rafael María Baralt, Cabimas, Venezuela.
- JUSAYÚ, Miguel Angel y OLZA Jesús. *Diccionario Sistemático de la Lengua Guajira*. Universidad Católica Andrés Bello. UCAB. Caracas- Venezuela. 1998.
- LARREAL, Ramiro y Manuel Larreal (1983). *Hermano Mestizo*. Editorial LES, Caracas, Venezuela.
- MANSEN, Richard y Guillermo Estrada Uliana (1976). "La Historia de Couyataliima. Texto Guajiro", en *Folclor Indígena de Colombia 2: 8-61*, Instituto Lingüístico de Verano, Lomalinda, Meta, Colombia.
- MANSEN, Richard y Karis Mansen (1979). "La Estructura de la Oración y del Párrafo en el Discurso Narrativo del Guajiro, en el volumen *Estudios en Guajiro*. Editorial Townsend, Lomalinda, Meta, Colombia.
- MENDOZA, Antonio, Amando López Valero, Eloy Martos Nuñez. *Didáctica para la enseñanza Primaria y Secundaria*. Edic. Akel S.A. 1996. Madrid, España.
- MOSONYI, Esteban Emilio (1973). "El Lugar de las Lenguas y Literaturas Indígenas en el Contexto de la Literatura Venezolana". Ponencia presentada en el II Simposio de Docentes e Investigadores de la Literatura Venezolana, Universidad del Zulia, Maracaibo, Venezuela.
- MUJICA ROJAS, Jesús. *La Cerámica Guajira. Yanama- Guarero- Venezuela*. 1996
- NIETO GOMEZ, Jairo. VARGAS Juana, FAJARDO Remedios y otros. *Anaa akua'ipa. Proyecto Etnoeducativo de la Nación Wayuu*. Ministerio de Educación Nacional. República de Colombia. Riohacha-Guajira. 2009
- PAZ Ipuana, Ramón (1973). *Mitos, Leyendas y Cuentos Guajiros*. Instituto Agrario Nacional, Caracas, Venezuela.
- PAZ Ipuana, Ramón (1980). *El Conejo y el Mapurite*. Ediciones Ekaré-Banco del Libro, Caracas, Venezuela.
- PAZ Ipuana, Ramón (1987). "La Literatura Wayuu en el Contexto de su Cultura". *Revista de Literatura Hispanoamericana*, Universidad del Zulia, Maracaibo, Venezuela.
- PAZ Ipuana, Ramón y Cristina Keller (ilustradora) (1982). *La Capa del Morrocoy*. Ediciones Ekaré-Banco del Libro, Caracas, Venezuela.
- PAZ IPUANA, Ramón. *Mitos, Leyendas y Cuentos Guajiros*. Instituto Agrario Nacional. Caracas- Venezuela 1.973.

- PEREZ VAN LEEDEN, Francisco. El Guajiro: Testimonio lingüístico de una cultura. Glotta I.1: 16-21. Bogotá, Colombia.
- PERRIN, Michel (1980). *El Camino de los Indios Muertos*. Monte Avila Editores, Caracas, Venezuela (traducción del original francés, publicado con el título *Le Chemin des Indiens Morts. Mythes et Symboles Goajiro*, Payot, París, Francia, 1976).
- POCATERRA, Jorge (1984). *Un Cuento sobre el Origen de los Wayuu*. Universidad del Zulia, Maracaibo, Venezuela.
- POCATERRA, Jorge. Naküjala Wayuu. Ministerio del Poder Popular para la Educación, UNICEF. Caracas-Venezuela. 2002
- POCATERRA, Jorge. Narraciones de los Abuelos Wayuu. Ministerio del Poder Popular para la Educación. Caracas-Venezuela 2007
- POCATERRA, Jorge. Süchonyuu Mmakaa. Ministerio del Poder Popular para la Educación, UNICEF. Caracas-Venezuela. 2002
- RECOPIACIONES y textos producidos por los docentes dinamizadores que laboran en las zonas indígenas de la Guajira, durante los Talleres de Capacitación impartido por la Organización Indígena Yanama durante el año lectivo 2012.
- SEMPRÚN, Ricardo Luis. «Ramón Paz Ipuana». *La Columna*. Maracaibo: 30-07-1992, p. A-8. S/fma.
- SILVA, Abel W. Nüşajalairua Abel Silva. Texto inédito. (Por editar)
- SILVA, Abel W. Tapa'ai, tachee müsia Senu MPPE Caracas. 2009

