

mulo'u kanüliakalü Wanaanai. Eesü wanee püloui yala shiinaalu'u, eere matüjain josoo tü wuinkalü, jaitairü mulo'uin joutai, jaitairü me'itüin sünain ma'aka je'ra juya. Eetaasia wuinkalü süsüinjatü chaamaa yalakalü kepiain shiroku.

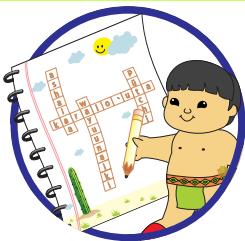
2. Süchiki aa'innüsü aküjalaakuwa'ipachiki, münüsü kasale wayu jee münüsü wane'ewai akuwa'ipapalaairua sünain aküjünakalü achikuwa.

“...Naashin na atüjaakana soo'u shi'nnüle sujuuna waneesü jierü mulo'u su'wala, jutpüna, mula'atsü süta, kanaawushesü paipairu'usu, kekiaalajüsü. Eesü sü'lakaajale, asijaasü jime, eesü asalaale sutshe, ja'yapü'üsü süsimou'u soo'u wanee ai.

Ee'iyalaapü'üsü pülouikalü su'uutpünaa juyapü, aapajünüsü jayeechi, eesü kaashi'ira eesü ayoroloo jee shi'ira kaliina. Wanaa sümaa süsirumajaain jee sütüttaaiwa'a juyakalü ja'yasü shi'ira wayuu, shia tü wayuuirua wuinrukujutu kepiakalü sümaiwa yalajatü Wanaanai münapü'üsü. Maima amuuyuu yala eere ja'youiikalü. Eesü mmapüin, eesü jula'alu'uin eesü sulu'ule ne'e wunu'usa'a ootojuushi müinka saa'in anuwa.”

3. Aja'ttinnüsü aküjaakalü sünain saashajaanüin süka palitküjiain supushuwa'a aküjakuwa'ipaakalü.

“...Maka kanainjeekalü eesü wanee püloui yala shiinalu'u Wanaanain sümünaka, wanee aküjalaa kama'airü, keemasü shia, wattapünaasü wayuu suulia sümachikijün otta maa'awain sutuma. Eesü ka'i ja'yakalü oo'u ma'aka saa'in juyapü, müsia nnojotpan nnojotsü kasainjatüin ja'yain, wanee'eraa ne'e mapa'a yüütüüsü.”



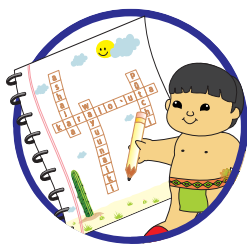
Püsouta asakinnakalü anain:

1. ¿Je'tsü pütchi su'ttiaka aküjakuwa'ipaakalü?

2. ¿Je'tsü pütchiirua aküjaka sukuwa'ipapalairua pülouikalü?

3. ¿Kasa jülüjaka pikiiru'u wanaa sümaa süküjünüin saa'inrakalü pülouikalü?

4. ¿Jamüsü saja'ttia aküjiakuwa'ipaakalü?



Püsouta asakinnakalü anain:

A series of 24 horizontal lines for writing, evenly spaced across the page.



EKIRAJIA JA'RAI (5)

Anachonküjialu'u jee jayeechi





Ee'irajüşhii jee ashajüşhii jayeechi sünain kojutuin
natumaa sukuwa'ipa wayuu.



Püsouta ya'yaa:

1. ¿Eesü püpüshi eekai atújain ee'irajaa jayeechi?
2. ¿Eesü süpüla pii'irajüin wanee jayeechi motsoin?
3. ¿Kasa ee'irajünüka achiki jayeechiru'uin?
4. ¿Pütüjaa aa'ulu kasale tü jayeechikalü?
5. ¿Paapüirü shii'irajünüin wanee jayeechi?



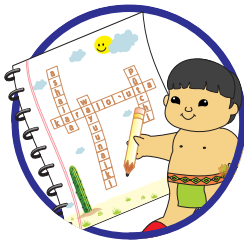


¿Kasa wayu tü epijano'uwaikalü?

Epijano'uwai shia tü saja'apajio'u otta sümatsajio'u sünainwai pütchi'ipairua jamaamasü jee jawatüsü sünain wanee pütchi otta pütchiirua, müin aka sünain:

-	+	-	-
Ma	ra	kaa	ya

+	-	-	-
ee	'i	ra	jüi



¿Kasa wayu tü epijano'uwaikalü?

koo	'o	yoo	sü
-----	----	-----	----

a	cho	'i	cho	no	joo	sü
---	-----	----	-----	----	-----	----

nü	cho	choin
----	-----	-------

Wo	so	rom	pa
----	----	-----	----

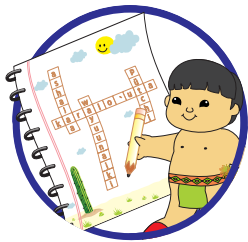


Paashaje'era tüü:

Sukuwa'ipa kamanewaa sünain ajayeechijawaa.

Eesü kamanewaa jee kojutaa atuma sukuwa'ipa wayuu su'uutpünaa shii'irajünüin jayeechi. Kojutushi atumaa chi ee'irajüshikai otta ee'irajüsükalü. Aapajüshii ko'utuule na eeshiikana süpüla nayaawanajüin soo'u jayeechikalü, süpüla noo'ulaküin shia, nashatüin yalejeeru'umüin yala. Asakirawaishi chi ee'irajüshikai, müleka shiyaawantünüle oo'u nii'irainkalü. Eeshi, iPaapüin otta jaapüin tia! Nümüle. Asoutuna amüinchi: iAja, shiasa'aya tia paashin!, otta anüü tanaajaain sulu'u taa'awalia!

¿Kasa jülüjaka eweentaain pikiiru'u sutuma ashajalaakalü?



Püsouta asakinnakalü anain:

1. ¿Kasa anaka sünain aapajaa jayeechi?

2. ¿Jamüinjana wayuu aapajüshii jeyeechi?

3. ¿Kasa aa'inneeka süpüla atüjaa ajayeechijawaa?

4. ¿Kasa nee'iraajaka achikuwa wayuu ajayeechijaalii?

5. ¿Je'tsü jayeechi kamalainka paapajüin?



Paapaja saashaje'eria jayeechikalü nutuma ekirajüikai.

Tawalayuurua
jaapa paala jayeechikalü.
Sümajuralu'u taa'in,
nnojorule'e motuiruin taa'in
nanüiki wayuu tatuushimiyuu, ta'laülamiyuu.

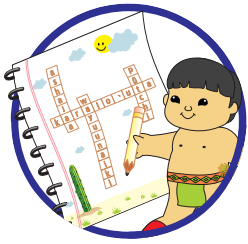
Shiale'e nuwashirüin wayuu nümanee,
ai püla wayuu pütünajutuirua, puwalayuurua
mojusule'e ka'ünüüralaa, mojulawaa
eetaale nümajataamiyuuin tamüin
wayuu nia tatuushi nia, taata nia.

Anashire'e wayuu
nünta anainrüle
kasakalü supushuwa'aya
nia anaka wayuu epijaijakai,
a'lajüikai nee

Analeekatsa'aya ma'in
püchegaraale süchiirua
ekirajawaa sünain atüjaa karalo'uta
katünasulu'ujeechi pia watta ka'i
namaa alijunairua pütünajutuirua
majataajeechi niakale poo'oyolije'erüin
chira te'ejena kasuutaikali, anakuaikalii.

Chaale shia tawalayuurua
anasüsa joolu'u, wachecheraale
süchiirua ekirajawaa sünain
atüjaa karalo'uta
eeiwa wama'ana
washiraa waneepia.

Abel Silva



Püshaja asakinnakalü anain:

1. ¿Kasa kachikuwaka jayeechikalü?

2. ¿Jamalu'ulu tü pütchi a'lajüi makalü?

3. ¿Kasa nuwashirüinka wayuu anashirein?

4. ¿Jamalu'ulu tü pütchiirua katünasülu'ujeechi pia namaa
pa'aleewainmiyuu makalü?

I. ¿Jamüinjana süpüla wachecheraain sü'nain ekirajawaa sü'nain atüjaa wayuunaiki?



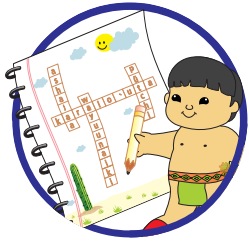
Sukuwa'ipa epijano'ujia jayeechi.

Paashaje'era jaayeechi anteetkalü sü'nain epijano'ujuushin süshajaja pikirajaa sü'nain jee puu'ulaka pii'irajün.

Tawalayuuruaaa, Tawalayuuruaneee, Tawalayuuruaneee
jaapa paalaaa jaapa paalaneee
jayeekikalüüü, jayeekikalüüü, jayeekikalüneee
sümajuralu'u taa'in, sümajuralu'u taa'inneee
nnojorule'e, ee nnojorule'eee
motuiruin taa'in, motuiruin taa'in, motuiruin taa'inneee
nanüiki wayuu, nanüiki wayuuu,
tatuushimiyuu, tatuushimiyuu, tatuushimiyuuu
ta'laülamiyuu. ta'laülamiyuu, ta'laülamiyuuneee..

Shiale'eee, Shiale'eneee, Shiale'neee
nuwashirün wayuu nümaneeneee,
ai püla wayuuuu, ai püla wayuuu
pütünajutuiruaaa, puwalayuuruaaa...
mojusule'eneee ka'ünüüralaaa, ka'ünüüralaaa
mojulawaaneee, mojulawaaneee
eetaaleee, eetaaleee, eetaaleeneee
nümajataamiyuuin , tamüinneee,
wayuu nia tatuushi nia, taata nia
taata nia, taata nianeene.

iChaale'e shia, Püshata joolu'un!



Pii'iraja jee pūshaja wanee jayeechi ya'yaa:





Paashaje'era tüü:

A'wanajiaa'inrakalü.

Tü **a'wanajiaa'inrakalü** su'wanaje'erüin jamüle sukuwa'ipapala tü aashajaanakalü achiki sulu'u wanee kottaashajaaya, shia saashajaaka achiki tü anüliaakalü. Eesü müleka süpüleeruajeere otta süchiiruajeere anüliaakalü. Müleka süpüleeruajeere anüliaakalü a'yataasü müin aka aa'inrünakalü, wanee a'wanajiaa'inrakalüirua shia: anamia, jashichi, anaa, mulo'u, anachon; müin aka sulu'u kottaashajaayakalüirua tüü:

Eeshi wanee wayuu anamia,

Ee'irajüsü Maachon wanee jayeechi anachonsü .

Ko'ulashi taya niyuupunaa wanee aipia mulo'u.

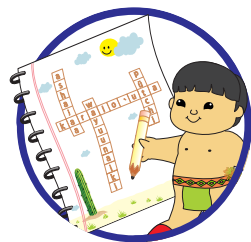
A'wanajiaa'inrakalü sünain müin aka aa'inrakalü:

Anamiashi tamüin chi wuchiikai.

Anachonsü jayeechi nii'irain wayuu amüraajüshi.

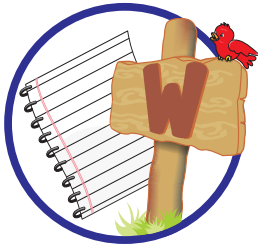
Kachepasü wayuu paipai sünain ayonnajaa.

Kakuwomashii na wayuukana napushuwa'a.



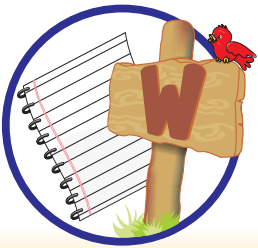
**Püshaja ja'raisü kottaashaaya kalu'uin
a'wanajiaa'inrakalü.**

I. ¿Jamüinjana süpüla wachecheraain sünain ekirajawaa sünain atüjaa wayuunaiki?



Pushuletta suupuna a'wanajiaa'inrakalü sünain kottaashajaayakalüirua:

Kamaneeshi chi wayuu e'raajakai sukuwa'ipa wayuu.
Antataashi taata noo'u ne'ejena ama meraalü.
Keemasü tü achikuwaa süküjakalü toushu sa'waipa.
O'onoosu tapüshi sulu'u wanee mma wuitüshiisü ma'in.
Antüshii waya shipialu'umüin wanee jierü anamia.



Paashaje'era ya'yaa:

A'wanajiaa'inrakalü je'ralein

Aküjasü je'rale anülia aashajaanakalü achiki, shia tüirua:
wanee, piama..., maima, kajuya, palitchon (ma'in), yoolu, yootchon
mojukuu (müsü), mulo'u jee waneeiruaya'asa.



Püshaja kottaashajaayairua kanain a'wanajiaa'inrakalü ayaawajia eekalü ya'yaa:

Wanee: _____.

Maima: _____.

Kajuya: _____.

yoolu: _____.

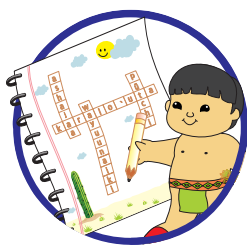


Paashaje'era:

A'wanajiaa'inrakalü ee'iyatia:

Aküjasü jalain yaa tü kanüliakalü, aashajaanakalü achiki. Shia tüüirua:

chii:	chira:	chisa:	chia:
wayuukai chii	wayuukai chira	wayuukai chisa	wayuukai chia
tüü:	türa:	tüsa:	tia:
jietjakalü tüü	jietjakalü türa	jietjakalü tüsa	jietjakalü tia
naa:	nala:	nasa:	naya:
wayuukana naa	wayuukana nala	wayuukana nasa	wayuukana naya



Püshaja ja'raisü kottaashajaayairua süka a'wanajiaa'inrakalü ee'iyatia:

1. _____
2. _____
3. _____
4. _____
5. _____
6. _____



Paashaje'era:

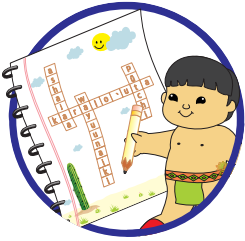
A'wanajiaa'inrakalü ayaawajia

Pütchiirua ayaawajia, ee'itanüsü süpüpüleerua anüliaakalü, müin aka:

Wanee kemion, piama paa'a, po'loo anneerü, po'loo shikii peesü.

Po'loowaisü tü ayaawajialü. Sünainjee po'loo akoo'omüinjünüsü
o'ttuin süka wanee sünainmüin mekieetasalümün:

Po'loo waneesiamün, Po'loo piamamün...Süchiki, Piama shikii
waneesiamün...Piama shikii meki'eetasalümün; Apünüin shikii...,
Meki'eetasalü shikii meki'eetasalümün; Po'loo shikii.



**Püshaja jamün süshaja süka leetüra
ayaawajialüirua tüü:**

1. _____

2. _____

7. _____

10. _____

12. _____

20. _____

50. _____

59. _____

90. _____

99. _____

100. _____



Piirakaa sümüin ashajalaa sulu'ukolu piencha'atatkalü tüü:

Süchikuwa Jayeechi.

Kojutusu sukuwa'ipa ajayeechijawaa sutuma wayuu, nnojotsü ee'irajünüin eepünaale ne'e. Akaisa'a chi wayuu otta wayuu jiereü jayeechimaajatüin noo'ulaküin eepünaale anauain namüin. Chi toolokai ee'irajüshi sünain arüleeja, sünain akorompajaa, sünain asonoo otta wanee kasa naa'inrüinya'asa. Tü wayuu jietkalü eesü shii'irajüle sünain a'anaa, e'inaa, a'yapüjaa otta sheemeraale.

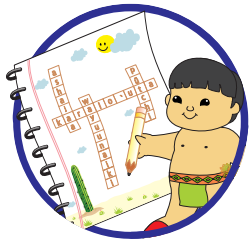
Ooutkajaasü wayuu aapajüinjatü jayeechi na'atoupünaa wayuu ee'iralii müleka eere anaajawaa jiiipü otta shikiira wanee kasaya'asa. Nu'ttaiwa'aya chi jayeechimaajachikai nüküjain motsomüin kasale kachikuwain nii'irajüinjatükalü achiki, jaraire kee'iran, jamakuwa'iparüle nüpüla nüshatüin otta müleka nii'irainre shia niakai. Nünaate'erüin nümüralu'u, eeshi nuchuntule nüsüin, anaajaa müshia süka shipijana nümüralu'u: immm, mmmm, mmmmm!

Ko'uko'utshii wayuu aapajüshii jayeechi, süma'ainru'u müleka neemeraale süpüla asanala naa'in eeshi eekai nüsokutuin sünain iajaa!, otta ishiale'eya!, nümüin. Eeshi nüta'üleerüle jayeechikalü süpüla aküjaa wanee yaawulerü sünain yootüin, wanee kasa cho'ujaain apansaajünaa: iMajataasü nii'iran chi wayuu makai...! Makuwa'ipalü kanainjeekalü sümaiwa...

Eeshii wayuu jima'alii jee majayünnüü aapajüin jayeechi shiyaalu'u ashataa namüralu'u ee'irajüshiikana, sujuntia pütchi anachonküjjialu'usu, ashataa achikuwaa kama'airü jayeechirujutu. Saja'ttapa jayeechikalü, aashajaashi namüin aapajüshiikana: Chaale'e shia, püshatan, müshi.

Asoutushii na wanee: iAa, anüü tanaajaain! Eshi eekai nüsakirüin süchiirua wanee sukuwa'ipa jayeechikalüya'asa naapüin pala ÷Jamüsü taa'in tü makalü achikuwa yaa? iAa!, Eekaja'a tia anüü tama'ana müshi sünain anaajawaa nuchukuwa'a sünain ee'irajaa, wattawatsü yalejee jayeechikalü.

Abel Silva.



Piyorolojoo süchiki tü asakinnakalü anai.

÷Jamakuwa'ipalü sukumajia wanee jayeechi?

÷Kasa jayeechiru'uka kachikuwa atumaa?

÷Je'ra wayuu kakumainkana tü jayeechiirua e'raajuushikalü?

÷Püshaja nanülia jayeechimaajana wajiirüje'ewalii pi'raajakana?

÷Jamüsü sukuwa'ipa jayeechi moo'ulu yaa?

÷Aanasü waapajüle wanee jayeechi pii'irajüin!



EKIRAJIA AIPIRUA (6)

Ashatia



Oo'ulakajüshii ashatairua eejatü karalo'utalu'u.



Püsouta asakinnakalüin anain:

1. ¿Kasa nashataka akuwa'ipa wayuu?
2. ¿Eesü puu'ulaküle sukuwa yonna?
3. ¿Pütijaa oo'ulu kasale wayuu tü kaa'ulayawaakalü?
4. ¿Jamüsü sünüiki Mma namüin süchonyuu sümaiwa?
5. ¿Jamüsü naylorolo na wuchiikana yootiraale?
6. ¿Puu'ulaküirü ashatia karalo'utalujutu?
7. ¿Kasa oo'ulakünaka aka shii'irain wuchii?





Ashatia.

¿Kasa wayuu tü ashatiakalü?

Müleka suu'ulakajünüle wanee akuwa'ipaa otta akuwa'ipapalaa sünainjee wanee wayuu otta wanee kasaya'asa ayatüin otta mayaainka saa'in eesü wanee ashataa otta ashatia. Ashatünüsü a'anaayaa, akuwaa, anüikii jee waneya'asa.

Eesü süpüla saa'innüin maimapulu ashatia, eesü süpüla süshatünüin sukuwa'ipa kasairua mmapa'ajatü müin aka mürülü jee wuchiirua, müin aka saa'in tü naatawaikalü sukuwa yonna: samutkuwayaa, wawaachiyaa, jeyuuyawaa; oo'ulaka tü süshaitajaayakalü kaa'ulayawaa.

Eesü süpüla suu'ulakajünüin naa'inrakalü mürülü sulu'u aküjalaa, müin aka nüchikiwa atpanaa nümaa ka'laira, nüchikuwa Woloona; eesü süpüla süshatünüin akuwa'ipaa su'utpünaajatü pülashiiwa'a mmapa'a, ma'aka suchikuwa'a Mma namaa süchonyuu, nüchikuwa Juya, nüchikuwa uuchikai Epitsü; eesü süpüla süshatünüinya'asa nakuwa'ipa wayuu, ma'aka ashataa pütchipu'u, achuntaa jeyuu, alapajaa, müsia eekai ayuluushin sünainje aküjalaa.



Kasairua eekalü sulu'u wanee kottaashajaaya:

Tü atchinwaanüiko'ukolu.

Tü atchinwaanüiko'ukolu shia müleka saja'apülaai otta sümotsolooi sünainjee tü achiiruaajatükalü pütchi'ipa katchinsü sünain kottaashajayakalü. Oo'ulaka süchiirua je'tsüle kottaashajaayakuwa'ipa: Aa sümünüle, nnojoo sümünülee, asakiriaalein, aa'inpüsheekalein, ayaawajiale shia, müin aka:

Aa sümünüle:

Müsü yaa yaawa aküjalaa natuma laülaayuu.

Anüü antüin taya püma'anamüin.

Nnojo sümünüle:

Nnojotsü te'raajüin chaamaakalü.

Nnojotsü nneerü nüma'ana wayuukai.

Asakiriaalein:

¿Anayaashije'e pia?

¿Jama pi'rüin tarüleejüin?

Aa'inpüsheekalein:

ijatee, nnojotsülee wayuuin!

iAchi'isa'a, jalia waya saa'in kemionkolu!

Ayaawajiaalein:

Aniika'a tama'ana maima nneerü: wanee, piama, apünüin.



Anüikiikuwa'ipa

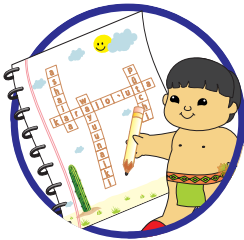
Aa'inrakalü meitüinsalü.

Aa'inrakalü meitüinsalü

shia shii'yataka kettaaitpain saa'inraanüin, jee süpüla shi'itaanüin sulu'u supushuwa'a sukuwa'ipa, su'unuin süchiirua aa'inrakalü, e'itaanüinjatü sulu'u sukuwa'ipa aa'innajatüirü kaja'ttiain **pa**, muin aka:

ekaa: eka-, ekü-, eküichipa, eküit(rü)pa, eküinapa

apünajaa: apünajüichipa, apünajüit(rü)pa, apünajüinapa



Pi'itaa sukuwa'ipalu'u meitüinsalüin aa'inrúnakalü tüüirua:

ashataa

ayonnajaa

yootoo

ee'iraja

achuntaa

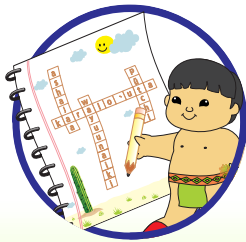
shaitaa

ayulaa

awataa

asakiraa

ainkaa			
apülajawaa			
asakaa			
eemerawaa			
aashajawaa			

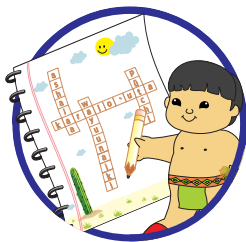


Paashaje'era.

Aa'inrakalü aapaakalü: shia ajuupajaka tü aa'innakalü. Shia tü aa'inrakalü kaja'ttiakalü naa, sulu'u sukuwa'ipalee, süna'in saa'inria su'unuin süchiirua aa'inrakalü müinjatü yaa:

Ekaa —→ Ekünaa: ekünüshi, ekünüsü, ekünüshii.

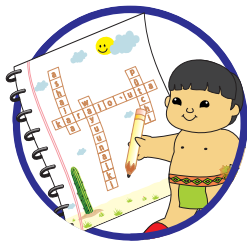
Akumajaa —→ akumajünaa: akumajünüshi, akumajünüsü, akumajünüshii.



Paa'inra sulu'u sukuwa'ipa aapaakalü aa'inrünakalü anteetkalüirua.

Sukuwa'ipale	Sukuwa'ipa aapaakalü	Supushuwa'a sukuwa'ipa
ayaawajaa	ayaawajünaa	ayaawajünüshi
		ayaawajünüsü
		ayaawajünüshii
ashataa	iraa	

ayonnajaa	_____	
ashajaa	_____	
ekaa	_____	
e'raajaa	_____	



Paashaje'era ashajalaa achikuwaamaajaatü anteetkalü:


Kanewa, tü wunu'ulia wüñaase'emuyuukoo atuma wayuu.

Jüpa'apünaa tü mmairua josouuishiikalü Juumainkalü Wayuu, eejechima'a yaawa wanee wayuu kapüyain ke'epüishaana jümaa tütüin nia, kamalainpu'usu nümüin o'unaa jünain olojoo jo'uwai wanee ka'i.

Nüma'ana chi wayuukai eejetü wanee apain nnojotsü müle'uin ma'in, eepu'ule nüpünajiraain jümaa nierüin juyapü maiki, wüirü, kepeshuuna, shumuuna, waana, ai, wayamala jiale, jümaale'eya wanee maima a'ttieerua jüpünajapu'ukolu wayuu.

Nu'unakalü alu'u wüna'apümüin jünain olojoo, würaichimaashi oo'ulaka müsüya najatüirua. Waneejetüwaisü tü najatükalüirua jüpüla tü kasakalüirua. Eesü jüpülajatü atpanaairua, eesü jüpülajatü iramairua, yuwanairua, eesüja'a wane'eya'asa.





Aka tütüin ma'in nia jünain olojoo, ale'ejapu'ushi jo'ukai jümaa kasirüü. Ja'itaichi kasirüin ku'lu, mo'uwairua, wüna'apüjatü jiale, a'lakajaanamaatusü neküinja'a jia napüshua'ale'eya.

Jiasa'a jo'u wanee ka'i olojüshi wayuukai, wüñaasüsitshi. Eeirüja'a kachenamuuin nüyatapa'a wanee yuwanairua, atpanaairua oo'ulaka müsüya wanee je'rasüirua ku'lu ji'ichiru'u najatüirua, jüsitpa'aya ma'in wüñaasükalü nia, ojo'looshi juulia olojoo. Aisü ma'in tü wüñaasükalü. Eiwa'ajaasü naa'in jünainjee tia, o'unushi jünain achajaawaa wüin ojo'le'eriajatü tü wüñaasükalü, akaisa'a mojuin ma'in akuwa'ipa, waraikuu waraikuu müshiyaaaje'e, nnojotsü nantüin anain.

Keena'atshi waraikuu müin mapa'aya ma'in ee'iratuusu no'u amülouiraakalaka nia wüna'apü.

Aka tü müitpain nukuwa'ipa wayuukai yaa, naa'inru'usu tü outajachin nia nümüiwa'aya wüna'apü. “iAlu'uleeinja'a ma'in taya mayaaka akuwa'ipa yaa! iAlu'uleeinja'a ma'in taya nnojoleechika ji'rayaain o'upünaa wayuu tapüshiiirua jünain tü outaakalü, jikayaajeekika e'iruku tü mojushala'atakalüirua samulu!”, majataashi nümüiwa'aya jümaa tü mojushaanaakaa aa'in.

Nnojotpaja'a naapüin naa'in wayuukai jüpüla tü outaakalü mayaapaje'e müin nukuwai'pa yaa ni're'ettashaanain tü katüin no'u, müsü yaa nünüiki: “iKasataaleje tü pülashin taya, ee'iranajaaweekhije taya jünain wanee kasaya'asa juulia tü outaakalü!” Jüchikijee tia ee'eraa müsü nukuwa'ipa wayuukai. Ee'iranaja'ala müshi, wunu'ulialaa müshi. iWanee wunu'ulia müle'u jikii kapanaseyuusu jiaya'asa!. Tü nüsitkalüirua, ee'iranajaasüiruaya'asa. Tü yuwanakalüirua, tü atpanaakalüirua, ee'iranajaasüirua jüpüshua'ale'eya, müle'uyuusu jütsiuunaseirua jüchonnii wunu'ulia.

Joolu'u mapan kanewo'uliashi wayuukai, jümaa jüchonnii, kashulajüsü, jemetajüsü jiaya'asa, kachenamuutaasü jünain jütsiuunaseirua.

Müsü aküjalaa yaa. Pülasü tü kanewakalü münüsüjase'e jia Juumainru'u Wayuu: Ma'aka piküle maimawai tü jüchonkolu tepichiiwa'aya pia, müle'upa pia müliapu'ujeechi pia jutuma tü wüñaasükalü, ma'aka nukuwa'ipa chia wayuukai wanaa jümaa nülojüin wüna'apüpünaa.

EKIRAJIA AKARATSHI (7)

Pütchi kasanainjeein





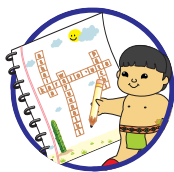
Naashajaain kasale kanainjeein achikuwaa
sulu'ukolu karalo'utairua eekai naashaje'erüin.



Püsouta asakinnakalü anain:

1. ¿Kasa kanainjeeka süsürünnüin jieyuu jee nnojotka nasürünnüin tooloyuu?
2. ¿Eeyülia natuma püpüshi süsürünnüin majayünnüü?
3. ¿Kasa saa'inraka wanee majayülü sünain süttaa?
4. ¿Kasa shikaka majayütikalü?
5. ¿Jarialü yootoko sümaa?
6. ¿Jarialü aa'inmajaka shia yaa?
7. ¿Kasa wunu'u süsaka atumaa?
8. ¿Jamüsü shi'iyotoonaka sü'wala?





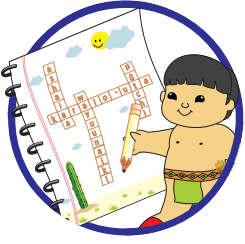
Paashaje'era ashajalaakalü:

Süchikuwa majayülaa.

Nanüiki wayuu laülaayuu, wanee jierü majayütpain aküjeesü namüin soushinuu, süü'irü, shii shiale süpüla sütijaanüin oo'u, nnojolüinjatü sunuujaan achiki, asürünna amününjatia, süpüla sü'laüle'erüin saa'in, ekirajününjatü natuma wayuu jeyuu kojutuun amünwaa. Asinnajatü wunu'u anaate'eria sütalu'u, aa'inmajünajatü.

Shi'yonooiwa'a sümuin ashaa, ju'letüsü atumaa sünnain woyotüin suulia mulo'uin süle'e, mayaakalü aipa'ain shia, akachennüsü sulu'u wanee süichon motsoin, sutu'upa'a miichi. Nnojolünjatü eküin eküülü ka'üsü su'uutpünaa apününin ka'i, asüsü ne'e aluujuushi müin aka: pali'isa, ishisü, kasuwo'u, jawaapi, jee waneya'asa. Süchikijee o'oojinnüsü wunu'u wuito'ulu, kute'ena, aleepi, a'laniajünüsü süpüla anainjatüin sukuwa'ipa mapeena, amocholojünüsü su'wala süpüla shi'raanjünjatüin japülee.

Süchikijee apünüinkalü ka'i süsüin wunu'u atumaa, eesü süpüla shiküin eküülü atulujuushi, shira kaliina, shira mo'uwa, wawaachi, meküinsalü asijuushi jee a'jaaushi atumaa suulia a'laülaamaatüin shia. Shiasa'a sünnain süttüin shia atumaa, ekirajünüsü sünnain asali'jaa, a'yapüjaa, asuttajaa, a'anaa süi, kouyeera, asonoo, e'inaa susu, mantaalaja, kapateera, süpana süi jee kasakalü supushuwa'a. Kettaapa sükalia atumaa sünnain süttaa, kojuya kashi, wanee juya, piama shiale, ayunnüsü ekaana oo'ulu shiküin wayuu ma'aka uujolu, asijuushi, shaapülaana, yaja, kojosü. Eesü yonna soo'u, eenajaanüsü wayuu ennaajuushin sümaa süpüshi sünnain, süpüla shi'raajününin majayütkalü. Eesü süpüshi eekai kakoloinniin korolo sümüin, aüliijanaa, ajapünaa, o'ulijanaa, manta süshe'in, panñeera shikiaalaja.



Pūsouta asakinnakalü anain.

¿Jamüinjatü wanee jjerü majayürülein?

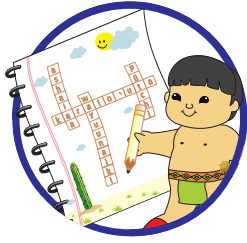
¿Kasa aalinnaka sümüin wanee majayülü su'utpünaa palajatükalüirua kali?

¿Kasa shikaka atumaa süchiki apünüinkalü ka'i?

¿Je'ra sükalía atumaa sünain süttaa?

¿Kasa eeka su'utpünaa suju'ittüin?





Anüikiikuwa'ipa:

Aa'inrakalü sünain akalio'uu alateerü.

Süpüla saa'innüin aa'inrakalü akalio'uu alateerü sünain supushuwa'a sukuwa'ipa eesü wanee saja'ttiamüinjatü e'itaanüin süpülawai jaralüin alateerü a'innre'enüin, ma'aka tü shii'iyatia anteetkalü:

1. Alateerü ne'e

Ee'itaanüsü aja'ttiaairua eechi, eerü, eena; müin aka:

asürünnaa: asürünneechi, asürünneerü, asürünneena

2. Alatüinjatü

Kaja'ttiamüinsü pütchichiiruajanairua: Jachi, jatü, jana; müin aka:

asürünnaa: asürünnajachi, asürünnajatü, asürünnajana

3. Alatünjateerü

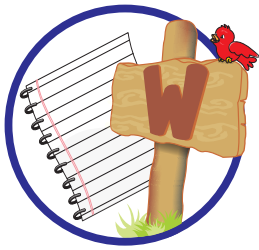
Kaja'ttiamüinsü pütchichiiruajanairua: jacheechi, jateerü, janeena; müin aka:

asürünnaa: asürünnajacheechi, asürünnajateerü, asürünajaneena

4. Oo'ule'eruushi

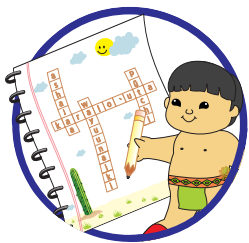
Kaja'ttiamüinsü pütchichiiruajanairua: Jachiyaa, jatüyaa, janayaa; müin aka:

asürünnaa: asürünnajachiyaa, asürünnajatüyaa, asürünnajanayaa.



Püshaja 10 kottaashajaayairua süka naatawaisü akalio'uu alateerü:

1. _____
2. _____
3. _____
4. _____
5. _____
6. _____
7. _____
8. _____
9. _____
10. _____



Pi'itaa sulu'u naatawaisü akaliaa alatüirü aa'inrúnakalüirua akaliaa sünain sünainjee saja'ttiakalü:

alateerü	alatüinjatü	alatüinjateerü	oo'ule'eruushi
aa'inrakalü: ekaa			
ekeechi	eküinjachi	eküinjacheechi	eküinjachiyaa
ekeerü	eküinjatü	eküinjateerü	eküinjatüyaa
ekeena	eküinjana	eküinjaneena	eküinjanayaa

aa'inrakalü: asiraa:			



aa'inrūnakaalü: **akūjaa:**

aa'inrakalü: **yotoo:**

aa'inrakalü: **a'anaa:**

aa'inrakalü: **e'inaa:**

aa'inrakalü: **meküinwaa:**

**Pi'itaa sulu'u naatawaisü akaliaa alatüürü aa'inrakalüürua
akaliaa sūnain sūnainjee saja'ttiakalü:**

Anüliaairua sūmüiwa'ajatü

Shia tü anüliaairua nnojotkalü kayaawasein sūma'anaain, tü pütchi suuralakalü nnojotsü pütchi'ipapüleeruajia jee pütchi'ipachiiruajia sūnain, müin aka: kaa'ula, kakuuna, kuluulu.

Süpüla ama'anaain wanee anüliaa sūmüiwa'ajatü akoo'omüinjüneesü süka tü akaratshisükalü pütchi'ipa sūpüla anülio'upūnaairua: : **ta-, pū-, nü-, sū-/ jü-, wa-, ja- na-** eesü sūpüla sukumajaain süka wanee sūnainjee tü aipirusükalü

wokaalü: a, e, i, o, u, ü jee ee'itaaneesü saja'ttia süpüla ama'anaain -in otta -se, müin aka:

Paa'a: tapaa'ase, püpaa'ase, nüpaa'ase, süpaa'ase, wapaa'ase, japaa'ase, napaa'ase.

Anüliaairua ama'anaajatü.

Shia tü anüliaairua kayaawasekalü ama'anaain, ko'ttiasü suuralakalü pütchi'ipapüleeruajia sulu'u sukuwa'ipalee. Shia tü sünüliakalüirua a'ataa, kasa anainwaa jee kasa akorolooiin, müin aka: atünaa, awalaa, epiaa.

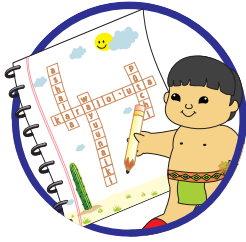
Süpüla saa'inre'ennüin wanee anüliaa ama'anaajatü sulu'u supushwa'a sukuwa'ipa piama sukuwa'ipa:

1. Müleka kaja'ttiale wokaalü kama'amüinsü akoo'omüinjüneesü süka tü akaratshisükalü pütchi'ipa süpüla anülio'upünaairua: **ta-, pü-, nü-, sü-/ jü-, wa-, ja- na-**, sulu'u süpülee sukuwa'ipalee jee amotsonneesü wokalü kama'amüinsü sajatiamüinkalü, müin aka:

atünaa → -tüna_, **tatüna, pütüna, nütüna, sütüna, watüna, jatüna, natüna.**

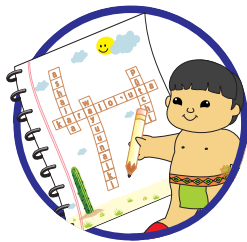
2. Müleka kaja'ttiale waa akoo'omüinjüneesü süka tü akaratshisükalü pütchi'ipa süpüla anülio'upünaairua: **ta-, pü-, nü-, sü-/ jü-, wa-, ja- na-**, sulu'u süpülee sukuwa'ipalee jee aakannüsü **waa** saja'ttiamüinkalü, müin aka:

ekiwaa → -kii- → **tekii, pikii, nikii, shikii / jikii, wekii, jekii, nekii**
achonwaa → -chon- → **tachon, püchon, nüchon, süchon / jüchon,**
wachon, jachon, nachon



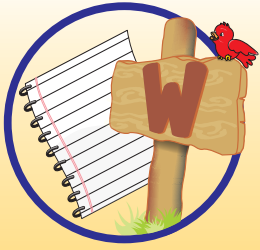
Pi'itaa pütchi'ipanülio'upünaa (ta-, pü-, nü-, sü-/ jü-, wa-, a- na-) jee saja'ttia süpüla ama'anaain (-in, -se / -she) sünain anüliaa sümüiwa'ajatükalü tüüirua, piirakaa sümüin ashatiaainjatü:

takaashain	__jime__	__luma__
__wayuu__	__chajaruuta__	__karalo'uta__
__ipa__	__kaa'ula__	__yüüja__
__uuchi__	__paa'a__	__kakuuna__
__luma__	__püülükü__	__palaa__
__taapüla__	__mma__	__wunu'u__



Pi'itaa sulu'u naatawaisü sukuwa'ipa anüliaa ama'anajatükalü tüüirua, piirakaa sümüin ashatiaainjatükalü.

ajapüü(t-)	<i>tajapü</i>	ashii(p-)	<i>püshi</i>
asa'awaa(p-)	_____	a'laülaa(n-)	_____
ajapiraa(n-)	_____	atuushii(s-)	_____
a'apülaa(j-)	_____	emejüinwaa(j-)	_____
epiaa(w-)	_____	o'ulaa(w-)	_____
oumainwaa(j-)	_____	ache'esaa(j-)	_____
anüikii(n-)	_____	anüikii(n-)	_____
aa'inwaa(t-)	_____	aa'inwaa(t-)	_____
ojonooshii	_____	atu'uwaa(n-)	_____
ekirajaweechi	_____	achonwaa(t-)	_____



Anuikiikuwa'ipa

Sukuwa'ipa aa'inrakalü kama'anaa jee mama'anaa:

Eesü süpüla sukumaje'ennüin wanee aa'inrakalü **kama'anaa** süka wanee anüliaa ko'ttiain pütchi'ipapüleeruajia **ka-**, oo'ulaka sukumaje'ennüin wanee aa'inrakalü **mama'anaa** süka wanee anüliaa ko'ttiain pütchi'ipapüleeruajia süka **ma-**, müin aka tüüirua: aa'inrakalü kama'anaa:

Aa'inrakalü kama'anaa:

A'ttiaa _____ → **ka'ttiaa**
Yüüja _____ → **kayüüjainwaa**
Paa'a _____ → **kapaa'asee**

Aa'inrünakalü mama'anaa:

epiaa _____ → **mepiaa**
chajaruuta _____ → **machajaruutasee**
atünaa _____ → **matünaa**

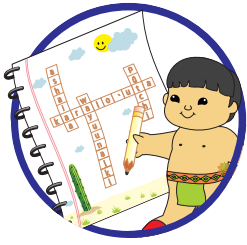


Paashaje'era ashajalaakalü:

Nüchiki Kushematai

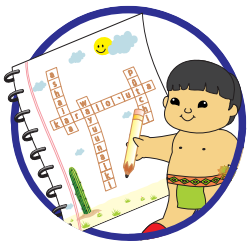
Eetaashi yaawa wanee wayuu tütüshaanashi ma'in nüle'eru'umüin Kushematai nünülia. Nüchajain weinshi tü kasa ekünakalü; nnojotsü aa'in jamü nipialu'u, emirasü tü kasakalüirua nünain. Naa'inmajüin tü mürülüirua eekalü nüma'ana, ka'ttiashi ma'aka eere juya olojopu'ushi niaya'asa.

Jiasa'a jo'u wanee ka'i, juyachiiruajee, joutshaanasü wüchiirua e wanee laa müle'ushaana ma'aka tia jaa'ujee nipia Kushematai. Nnojotsü jipiajatüin wüchiikalüirua, kantüle'etsü watta'airua jirokumüin laakalü jünain asaa wuin.



Pukumaje'era wanee aa'inrakalü sukuwa'ipalu'uin mama'anaa (süka m-) sünainjee anüliaakalüirua. Piirakaa sümüin ashatiaainjatü:

katto'uui	makatto'uisee	e'ejena	me'ejena
asirüü		wuchii	
amülüinwaa		ama	
paa'a		ouyashee	
kaa'ula		laa	
luma		wuin	



Püchajaa jee püshaja anüliaairua sümüiwa'ajatü sünainjee ashajalaa nüchiki Kushematai ya'yaa:





Lania.

Paashaje'era ashajalaa sukuwa'ipamaajatü Wayuu.

Anii suchikuwa lania sutuma wayuu, aküjalaainka natuma laülaayuu wuinpeje'ewalii.

Eetaashi wanee wayuu jima'ai cha'ya wuinpumüin, nümüraajaka wayuu majayülü, eere nia shiyoutüin, nnojoishi kasajachin sümüin. Shiasa'a mapa kaka'lia ni'rapa ma'in saa'in sünain shiyoutüin nia, nusuka'alaaka süpüla ka'i supushua'a, sünain waraitüin nia sümaa mojuin naa'in, eere joolu'u nia nü'lapüja'alain nipialu'u.

Süntataalaka nümüin wanee wayuu laülaa nü'lapüinru'u, sümaka nümüin: akaaja'a mojuin ma'in paa'in, anataashi pu'unule joolu'ukana'aya cha'ya Alapainamüin, sünain nnojolüinjachinja'a pia apütaain süpüla wayuu kasain pünain, matüjaajuinjachi oo'u pia, sümataalaka nümüin tü laülaakalü. Akalüsa'a tü pukua'ipainjatükalü chamüin cha'ya nnojoishi imolujachin pia sheema tü kasa püntajatükalü anain, eejeetka püpüla wanee wui sulu'u ipa ko'usu, jashicheerü pümüin shiaje'e, sulu'u nnojolinjachinja'a pia eimorolooïn sheema, puwataainjatü oo'omüin, püta'ülüinjatü sunutpünaa, shii'iranajaajeetka wunu'uin pajapulu'u paapaapan, püsü'üteetka süpana pülü'üjain, pülaajireetka wanee jintutchon eekai isayülüinya, püle'ejapa pipialu'umüin sünain ka'akainjatüinja'a pali'ise putuma shia.

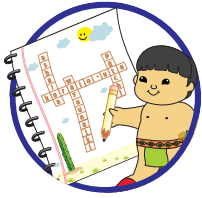
Shiasa'a kettaapa tüü, püshajaajeechika süka sümaa püpülaajüinjachinja'a, motuujachin pia maka apünüin ka'i, nnojoishi pia aashajaainjachin sümaa wayuu, nnojoishi pia mekeerüinjachin, süttüinjachin waneepia sutu'upüna miichi sulu'u süi. Ayata putuma tü tamakalü pümüin, püchekünaiwa, pucho'ujaanaiwa, shii'iree wanee jierü. Pu'una pümata sümaka nümüin wayuukai.

Nichijiraataatka, atamaashija'a nia sünain jülüjain naa'in tü sümakalü wayuukolu nü'lapüinru'u, wattashija'a nia sa'waire'eya nüntüin Alapainamüin

soo'u piama ka'i. Nüchajaaka joolu'u süchiki tü nüntajatükalü anain, aküjünakalü achiki nümüin sulu'u nü'lapüin. Naapataalaka shiviira wanee wui sa'aka mojuui, nu'unajaka sünainmüin shiviirakalü wui, maituusu ma'in mmapa'akalü laa'alatuusu, nnojotsü ein kasa kepijanain, nnojotsü wayuu. Nu'unaka eemüinre joolu'u nüntüin sünain wuikalü jeruwatataa ayeerü, wui kachepasü, wanee sümünapünaa shi'ichi, wanee suupunaajee so'u, jashiiichisü ma'in, asha'awaalasü ma'in sümaa ko'okopüitaalain so'u nümüin, motshija'a nia naale meemataain chira wui, kutkutta'ain müshi, shiasa'a sotoin naa'in tü aküjünakalü sutuma wayuu laülaa nü'lapüinru'u, jalia pia imolujayaa süka nümünüin paala.

Numuluiraka sünain nuwataain soo'omüin sümaa süttüin no'u, nüshanaaka sü'ütpa'amüin, nujupataleeka shia sunutpünaa, eere liantajataalain wanee wunu'u najapulu'u nnojoshi ni'raajüin. Wunu'ulaa müsü wuikalü najapulu'u, neerulaka no'u nnojotsü wuikalü, waneesia ne'e wunu'u kapanachonshi najapulu'u. Teee ... nümaka süchiki.., eemeraashi, mapüsashi süchiki imoluukalü, nüsü'tüin joolu'u nüpana wunu'ukai, nojoloochirüin sulu'u na'awaliaa wattashija'a nia nuchikuwa'a nipialu'umüin eejeere paala nü'lapüjaain, neenajaaka wanee jintutchon nnojoluyülüya e'raajüin süma'awaa tooloyuu. Pülaaja tamüin tüü tashunuuchee nümaka sümüin. Müsüja'a shia sutuma süsirujain süka ipa, mayaasü kettaain, nuko'oyolüin, nijita a'akalü pali'ise ishoko so'u, nuko'oyolüin sulu'u wanee shi'ipachon kuluula, sütasü nutuma sünain nünaajain shia.

Nüshajaaka süka tü süpütanajaainkalü, nüchepasü jee süchikejee niisalaaka sulu'u nu'ula ako'oyojooshi. Müshija'a wayuu apünüin ka'i mochoin o'uu, apüralaashi. Nuju'itaka kettaapa nüka'lia tü e'itaanakalü süpüla nüpüralaainjachin su'utpünaa. Nuwarairaaka sünain mekeerü, shire'ettaalaka naa'in wayuu majayülü tü ayoutakalü paala nia, mataashi kulematataakai naa'in sümüin, sücheküin saa'in, supushuwa'a tü nukua'ipa sümüin, tü niirakaaya, tü nime'erain, sücheküin saa'in wanaain nia sümaa, mekeerüyaaka shia wuna'apüpünaa shii'ire keraajirawaa nümaa, achekünüichipa wayuu joolu'u sutuma tü wunu'u nü'lapüinjee. Nierüinka shia mapa. Suchukua lania sümaiwa tüü. Püshatapan.



Pūsouta asakinnakalü anain:

1. ¿Jamakuwa'ipalü laniakalü napüla Wayuu, jalejeejatü nayuluin yaa?

2. ¿Kasa naa'inrüinjatüka wanee wayuu süpüla kapayalain lania nünain?

3. ¿Kasa naa'inraka wayuu sünain apüralawaa nüsürünnüle?

4. ¿Kasasü wayu tü laniakalü eejatüle apülaa?

5. ¿Kasa kapülajatüka lania süma'anain wayuu?

6. ¿Pi'rürü wayuu süsürünnüin sümaa lania?

7. ¿Jamüsü sujutu lania sutuma wayuu?





EKIRAJIA MEKIISALI (8)
Tü kottaashajaayakalü



Nayaawatüin pütchiirua cho'ujaakalü eenin sulu'u wanee kottaashajaaya.



Püsouta asakinnakalü anain:

1. ¿Kasa wayuu tü kottaashajaayakalü?
2. ¿Je'tsü kasairua eeka sulu'u kottaashajaaya?
3. ¿Eesü süpüla piyaawatüin anüliaa, kasalee'iyatia, aküjakuwa'ipalaa, anülio'upünaa, pütchipüleeruajia, aa'inrakalü jee wane pütchiiruaya'asa sünnain wanee kottaashajaaya?
4. ¿Jamüsü sünaajia tü pütchikalüirua sulu'u wanee kottashajaaya?





Paashaje'era ashajalaa anteetkalü:

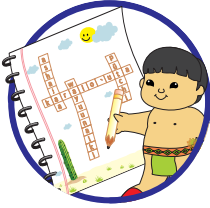
Cho'ujaasü anainjatüin aashajaayaa

Kojutusu tü anüikiikalü namüin na wayuukana aka shiain tü pütchi aju'inajiraasüin namaa. Süka wanüiki waküjain kasa supushuwa'a waa'inrakalü so'ukai; tü kasa yootiraakalü achiki waya namaa wapüshi, namaa kasa wanain, namaa wa'aleewainmiyuu otta wayuu eekai we'raajüin.

Cho'ujaaka anainjatüin wasoutia eere waashajaain, lotuinjatü wanüiki, ja'yainjatü sünain jüüjüin waküjia. Süpüla aashajawaa acheküsü akumajünaa palajanaa tü pütchikalü ekiiru'uu suulia sajachijaanüin amaa otta sümünüin pütchi eekai pounuwain, een süpüla mojulu'uluin namüin na aashajaanakana amaa.

Anaka ma'in nekirajaale wayuu sünainjee tepichiiwa'a natüjaiwa yootoo, suulia eejüin japülee otta mamoluu natuma sünain aashajawaa, nekirajaain aashajawaa sulu'u nanüiki, wayuunaikiru'u, yootuinjanain namaa laülaayuu atüjakana main tü yootookolu süpüla nashatüin shia mulo'upa naya oo'ulaka maimain kasa natüjaakalü oo'u sukuwa'ipa wayuu sünain nekirajaain pansaain sünain wayuwaa.

Eesü süpüla saashajaanüin kasakalü supushuwa'aya süka wanüiki. Aashajaanüsü tü kasa alatakalü wepialu'u so'ukai, tü kasa naa'inrakalü wayuu noumainru'u, suchikuwa kasairua mmapa'ajatü, kasa natüjakalü apüleerua wayuu, ee'irajüshi wayuu jee aküjashi anachonshajialu'u süka nünüiki. Eesü süpüla süküjünüin kasa ekai alatüin sulu'upünaa mma wattajatüinya'asa. Aküjünüsü suchikuwa a'yataayakuwa'ipaa jee süchikuwaa atüjalaakiimajatü sümaajatü atüjalaa supushuwa'aya.



Pūsouta asakinnakalü anain:

1. ¿Je'tsü pütchi aju'inajiraasüka namaa wayuu?

2. ¿Kasa anaka süpüla aashajaanaa achiki süka wayuunaiki?

3. ¿Jamüinjachi otta jamüinjatü wanee wayuu süpüla natüjain aashajawaa nanüiki?

4. ¿Kasa aa'inneeka süpüleerua asoutaa e'ipajewaa?

5. ¿Jaralii atüjaka ma'in aashajawaa wayuunaikiru'u?

6. ¿Paashajaain süka wayuunaikiru'u so'ukai, jalasü paashajain, jaralü paashajaaka amaa?





Paashaje'era sulu'ukolu piencha'atatkalü:

Shi'ipairua wanee kottaashajaaya.

Piama e'ipaairua eekalü sulu'u wanee kottaashajaaya:

1. Tü aa'inrakalü:

Shia tü wayuu, mürülü otta kasa eekalü aa'inraain sulu'u wanee kottaashajaaya; anasü ayaawatia jaralüin müleka süsakiinnüle tü aa'inrünakalü: jaralü otta kasa jee kasoutieerü süküjain jaralüin aa'inraain, müin aka:

Ekirajaashi Wenansia sünain aashajawaa wayuunaiki.

Müleka süsakinnüle: ¿jarai ekirajaaka?

Süsoutia shiainjatü: Nia Wenansia. Nia aa'inraka Wenansia.

2. Aa'innachiki:

Shia tü waneeirua pütchi eekalü sulu'u kottaashajaayakalü aashajaayain süchiki tü aa'inrakalü, sünain shiain suuralain tü aa'inrünakalü, süpüla süsakinnüin müin aka:

¿Kasa naa'inraka Wenansia?

Süsoutiainjatü: ekirajaashi sünain aashajawaa wayuunaik

i

Pütchiirua otta e'ipaairua sulu'u wanee kottaashajaaya.

Sulu'u wanee kottaashajaaya kojuya pütchiirua eekalü. Wanee kottaashajaya ko'ttiasü wanee aa'inrünakalü, süchikijee anüliaakalü jee tü waneeirua pütchi soo'omüinkalü, ma'aka kasalee'iyatia, küjiakuwa'ipapalaa, anülio'upünaairua, pütchipüleeruajia, anüü süküjja süchikiwai:

1. Aa'inrünakalü: Shia tü pütchi ee'iyatakalü tü aa'innakalü, sünain sulu'uin sukuwa'ipa supushuwa'a, o'unusu süchiirua sukuwa'ipa tü aa'inrakalü müleka kasalein jee je'eralein. Aa'innüsü sulu'u naatawaisü

akalio'uu: alatüürü, joolujutu jee alateerü.

2. Anüliaa: Wanee pütchi achuntia tü aa'inrakalü sulu'u kottaashajaaya, eesü aa'inrakalü sünain wayuuin, mürülüin otta waneere kasa, müin aka: ipa, ka'i, atpana, wayuu, püloui.

3. Kasalee'iyatia: Shia ee'yataka kasa aashajaanakalü achiki aa'inrüin sulu'u wanee kottaashajaaya, müleka toorolein otta jierülein; eesü kasalee'iyatia atüjaaushi: chi, tü, na; atüjaaushin ma'in: -kai, -kalü, -kana jee matüjaausalü: wanee.

4. Aküjakuwa'ipalaa: Wanee pütchi aküjasü akuwa'ipaa otta akuwa'ipapalaa sünain wanee wayuu, mürülü otta kasa, müin aka: aja'apüinwaa, amülo'iun, ano'uu.

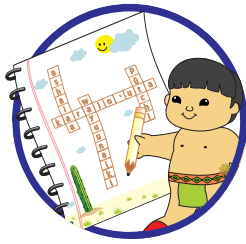
5. Anülio'upünaairua: wanee pütchi otta pütchi'ipa e'itaanüsü eenjatüle tü wayuu, mürülü otta kasa aashajaanakalü achiki sünain nnojoluin suchuntunuin sünülia; apünüinsü sünain waneesialein; taya, pia, nia, shia/jia müsia apünüinsü sünain maimalein; waya, jaya/jia jee naya.

6. Pütchi'ipa anülio'upünaa: Müleka shiale ne'e ja'yain pütchi'ipapüleeruajia pütchi aa'inrúnakalü otta anüliaalein, shia tüüirua: ta-, pü- nü-, sü- / jü-, wa-, ja-, na-. Eesü súpüla ko'ttiain wanee sünainjee tü aipiruasükalü wokaalü: a, e, i, o, u, ü.

7. Pütchipüleeruajia otta pütchi'ipachiiruajia: wanee epe'ipajia pütchi, müleka sümüiwa'alein pütchipüleeruajia münüsü: sulu'u, sümaa otta pütchi'ipachiiruajia müleka shipe'ipajiraale sümaa wanee pütchiya'asa; ma'aka wayuunaikiru'u, pütchimaajatü.

8. A'wanajiaa'inrakalü: shia tü pütchi otta pütchiirua aashajaakalü süchiki aa'inrakalü müleka süsakinnüle aa'inrakalü jararülein, joujatülein otta jamakuwa'ipalein; müin aka: watta'a maalü, sulu'u apainkalü, jiatta'asü nünüiki.





Paa'inra oo'ulakajiaakalü:

1. Püshaja sulu'u piencha'atatkalü pütchi eekai ee'iyatüin tü aa'inrakalü otta aa'inraashiikana, tü aa'innakaa jee ee'iyatüle sülatüin, jülüja paa'in ashatiaainjatü:

- 1.1. Anasü naashajaaya chi pütchipu'ukai.
- 1.2. Achiyaanüshii na wayuukana tepichiiwa'a,
- 1.3. Jakütapa nü'ttia chi tatuushikai, maloukatüsü apainru'u.
- 1.4. Katu'usu ma'in tü uuchi chakalü chaya wopumüin.
- 1.5. Nnojotsü e'itüin juya müleka katchinre tü joutaikalü.
- 1.6. ¿Nnojoishi püma'ana wanee anneerü eekai kasuutalin?
- 1.7. Aisü tü wuñasükalü, jososu sanña tü mmakalü.

2. Pushuletta suupunaa tü aa'inrakalü sünnain kottaashajaayakalü tüüirua.

- 2.1. Aashajaashi pütchipu'ukai.
- 2.2. O'üneechi eeiwa'aya aikalü chi jintüikai sünnain mekeeraa.
- 2.3. Antapü'üsü weinshi tü laülaakalü sümaa süchisa.
- 2.4. O'üneetka pia tachiirua Maiko'umüin.
- 2.5. Maima nneerü nama'ana wayuukana noikule anneerü.

3. Püshaja sukuwa'ipalu'uin tü pütchikalüirua süpüla pansaain kottaashajaayakalüirua, müin aka:

sümaa - soo'u -Tachee - nüpüliiküse - nükaa'ulain - antataalashi
Antataalashi Tachee soo'u nüpüliiküse sümaa nükaa'ulain.

3.1 mi'ira – tepichikana - süchiki - aashajaashii

3.2 anachonshajialu'u - wanee - oo'ulaküshi - taya

3.3 ashantanajiaairua - wanee - waa'inrüle - Anashii

3.4 paülü'ü - majayütpan - Marakariita - asürünneerü

3.5 Epitsüjee - tasaajüin - chajeejatü - laniakalü

I. Paa'inra asakiraa jee wanee kottaashajaayairua süka pütchikalüirua tüü:

Ashataa: Ashateechi taya wanee jayeechi.
Ayonnajaa: ¿Atüjasü pia ayonnajaa sukuwa samulu?

- 4.1 asirajaa: _____
- 4.2 yootoo: _____
- 4.3 eme'erajawaa: _____
- 4.4 awaa'awaijawaa: _____
- 4.5 a'lakajawaa: _____
- 4.6 akaashajawaa: _____
- 4.7 ee'irajaa: _____



Paashaje'era ashajalaakalü tüü:

Wanee sukuwa'ipaa aashajaayaa: Kachiyaalaa otta sujutu pütchi.

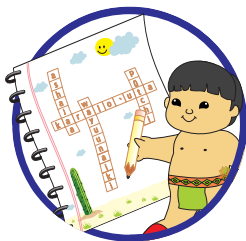
Sünainjee kojutuin tü Pütchikalü natuma na Wayuukana, anasü süpüla anaatia kasachiki jee kasa eekai alatüin namüin noumainru'u. Eeshii wayuu atüjashii aashajawaa süchiirua kasachiki, naya na pütchipu'ukana, süma'anawai tü apüshiikalü eeshi wanee otta kojuyashii pütchipu'u. Eekalaka pütchipü'ü eekai e'raajuushin ma'in.

Chi pütchipu'u e'raajuushikai ma'in, nia chi atüjakai süpüleerua nünaate'erüin süka pütchi kasa eekai mojukuwa'ipalüin. Nia chi wayuu achiyaakai süka nünüiki, matüjainkai mujaa anüikiru'u, matüjainkai aashiajawaa, saamataakai nünüiki sünain jatta'ain oo'ulaka lotuin shia. Süpülaa naashajaan sünainmüin wanee kasachiki, nnojishi aashaja'alaa müin mmapa'a ne'e, asakitshi palajanaa jamakuwa'iparüle sukumajaan, kasale kanainjeejatüin, jararüle shiimüin aküjala. Nüsakirüin chi kaa'injalashikai otta chi aa'injalaashikai, nüsakirüinjatü eekai eejatüin su'uutpünaa.

Nüsakirüin na aluwataakana nia kasale kee'ireein naa'in, kasale nacheküin; süpüla nünoutüinjatüin shia süka nünüiki otta nikiiru'ujana. Nüchiyaain na eekana napushuwa'a jamüinjatüle nakuwa'ipa; müsü yaa nünüiki: “mojusu alanawaa, mojusu moshokoluwa'a, anasü wanee kasa anale pütchi soo'u müsüka suwalaajünaleekai, kachiiruajanale wanee kasa jaa münee amüinrü; nnojotsü anain e'rülaa wayumüin shia anaka anamiasa, e'tshi mulo'uwaawayuu anamiakai...”

Achiyaanüshi wayuu sünainjee tepichiiwa'a, achiyaanüshii jima'alii, majayünnüü süpüla anain nakuwa'ipa, anain naa'injala; achiyaashii wayuu a'laülaayuu, atuushii, a'laülaa, ashii, epayaa, oushuu, eii, asunuwaa, a'wayuusee. Jaan müshii wayuu nachiyaanüle süka pütchi analu'ulu, aka shii'iyatünüin akuwa'ipaa anasü namüin anakalü süpüla nashatüin. Ja'itairü wayuu eekai müin maralujukai ma'in saa'in jee awanaain saashajaanüle amaa jaan müsü nümüin chi wayuu atüjakai achiyawaa. Shiataaja'a tia müsü, tayawatataa oo'uluja'a putuma müsü; oo'ulaa müsia suulia saainjala. Tü achiyawaakalü süka pütchi analu'ulu süpülajatü een aleewaajirawaa natuma na wayuukana. Nasakiraainjanain süka anamaa alu'u eepünaalee nantiraain.

Abel Silva



Paashaje'era ashajalaakalü tüü:

1. ¿Jamüsü wayuu eekai atüjain aashajawaa?

2. ¿Jamüsü nukuwa'ipapala wanee pütchipu'u?

3. ¿Kasa naa'inraka chi pütchipu'ukai süpüleerua naashajaain müleka nuluwataanüle?

4. ¿Jamüsü achiyawaa nutuma chi pütchipu'ukai?

5. ¿Jamapü'üsü nünüiki pütchpü'ü sü'nain achiyawaa?

6. ¿Jamüinjana na tepichikana süpüla natüjain aashajawaa mulo'uyuupan?



EKIRAJIA
MEKIEETASALÜ (9)
E'ipaairua sulu'ukolu kottaashajaaya



Nayaawanajüin e'ipaairua eekalü sulu'u wanee kottaashajaaya



Püsouta asakinnakalü anain:

1. ¿Jamüsü pütchiirua sulu'u wanee kottaashajaaya?
2. ¿Jamüsü kottaashajaayairua sulu'u wanee ashajalaa?
3. ¿Jamüsü nasoutia wayuu naashajaale e'ipamüinwaa sünnain wanee ouutkajawaa?
4. ¿Jaralii aashaje'ennaka aküjain sünnain ouutkajawaa?
5. ¿Kasa aküjünajaka achiki? ¿Jamüsü aküjiaa?





Paashaje'era ashajalaakalü

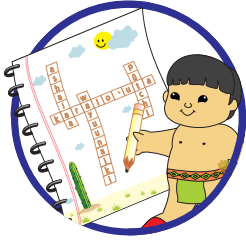
Nuchikuwa Atpanaa nümaa Ka'laira

Eetaashi Atpanaa joyotuin mmolu'u, ekaashi sü'ü koujiirü, nüsolojüin süka ipa süpüla niküin. Shiasa'a ainkaleeka naa'in Ka'laira nüpücho'ujee jee sünain nümüin emetuluin müsia laütashaanain nünüiki: iAjaa! Müshira ma'in pia yaa Atpanaa, müinjachisa'aya pia tata'ülüin yaa. Jalu'u puwalaajüinjatüinja'a tamüin joolu'u supushuwa'a pujuyaala toulia. Nnojotsü kaseerüin isa oo'ujee pia. iTaletseinjachi pia soo'u ka'ikalü tüü!

Atamaashi Atpanaa sümaa ainukuwaakalü aa'in, jee nüchajawaatüin sukuwa'ipajamüinjachin süpüla isain nuulia Ka'lairakai. Shiasa'a nümataalaka nümüin Ka'lairakai yaa: Piirakaa ta'laüla, müleka piküle taya, maa'inraaniisai pia, eepaja'a wanee kasa emetawaale'eya ma'in toulia, eetaayaale ne'e ke'irukuin taya. Noonooka sümaa nünüiki jee nümake nümüin. ¿Kasa wayu tü jemetakalü ma'in achikuwa putuma? iPüküjaata! nnojoluiwa'a temirajaain pia. Nümake Atpanaa sünain nii'iyatüin nümüin mmolu'u: anüülein puu'ulaka she'ejü nüümüshi sünain naapüin kojuyasü nümüin. Nikaka shia Ka'laira. Jemetakatche ma'in, ¿kasaka wayuu shia? Nümake. Aa! Türa shia tashü'ü nümake Atpanaa. Müleka pikeere soo'omüin, mapüleesalü ma'in. Püikalaa mmolu'u, piirula püsa'a, püchita pümeeria püshü'ü süka ipakalü tüü. iPireerülein!

¿liraa?, nümake Ka'laira, che'era toulakaiwa nümake. Aikalaashi mmolu'u, niiruluin nüsa'a, ma'aka tü nümakalü Atpanaakai nümüin, jee nüchinaaka nüshü'ü süka ipakalü jee awatüshi kookotuin sümaa saaliikalü, - iTashü'ü neee, Tashü'ü neee!, müsü nikiisa.

Antonio Arráiz.



Pūsoutaa asakinnakalü anain:

1. İKasa kee'ireeka naa'in Atpanaa “asojolojushi taya tashü'ü teküin” nümaka nümüin Ka'laira?

2. İJamüshi Ka'laira noonooko sümaa na'alainkalü Atpanaa?

3. İKasache naainjalaka Atpanaa nuulia Ka'laira?

4. İJe'tsü nümaa Atpanaa nukumajaain nüsokutiainjatü nümüin Ka'laira?

5. İJamüshije Atpana nutuma Ka'laira nnojoiereje nüküjain na'alain?





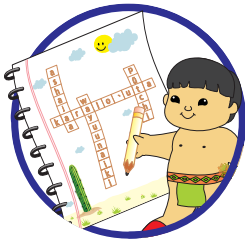
Anüikiikuwa'ipa.

Tü eekalüirua sulu'u aa'innachiki
Shia tü pütchiirua aashajaakalü süchiki kasa a'inraanakalü.
Piirakaa sümüin kottaashajaya anteetkalü:

Eetaashi **Atpanaa** joyotuin mmolu'u

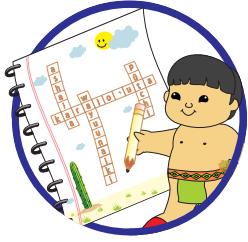
(aa'inrakalü)

(Aa'inrakalü)



Püshaja po'loosü kottaashajaya naatawalin
akalio'uu sünain (joolujutu, alatüirü, alateerü):

1. _____
2. _____
3. _____
4. _____
5. _____
6. _____
7. _____
8. _____
9. _____
10. _____



Pünaaja pansaakuwa'ipain kottaashajaayakalü tüürua, piirakaa sümüin ashatiaajatü:

Atpanaa
nutuma ka'laira
Ka'laira
nühsü'ü ka'laira
Atpanaa

aso'ttushi
ainkuusu naa'in
nümaa Atpanaa
nüchotuin
aküjashi

sü'ü koujiirü
Atpanaa
oonooshi
süka ipa
na'alain

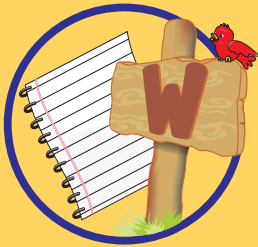
1. *Aso'ttushi atpana sü'ü koujiirü.*

2.

3.

4.

5.



Anaashajaaya

Tü aa'inrakalü jimatüsükalü nnojoluu.

Süpüla nnojoo maa eesü wanee aa'inrakalü jimatüsü süka nnojoluu. Eeka sünain aluwataasüin shia jee sünain akaaliijasüle. Akumaje'ennüsü sulu'u supushuwa'a sukuwa'ipa jee akalio'uu su'unuin süchiirua saa'nria aa'inrakalü.

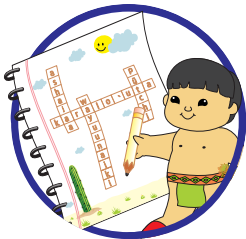
Akalia'uu	Toorolein	Jierülein	Maimalein
Joolujutu	nnojoishi	nnojotsü	nnojoishii
Alateerü	nnojoleechi	nnojoleerü	nnojoleena
Alatuijätü	nnojolinjachi	nnojoluinjatü	nnojoluinjana
Alatüürü	nnojoluichi	nnojoluirü	nnojoluina

Müleka aluwataasülein, “nnojotsü kasain een” malu'ulu, müinaka saa'in tüü:

*Nnojoishi Ka'laira nipialu'u.
Nnojotsü atpanairua yalaala.*

Oo'ulaka tü aa'inrünakalü akaaliijünükalü kaja'ttiasü **-in**
Müin aka:

*Nnojotsü eküin Ka'laira sü'ü koujirü.
Nnojoishi aküjain na'alain chi atpanaakai.*



**Püshaja sulu'u nnojoo maa süka nnojoluu
kottaashajaayakalüirua tüü, jülüja paa'in
ashatiaainjatü:**

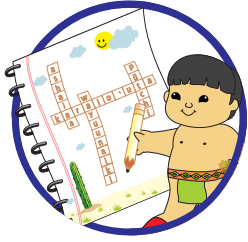
*A'yataashi taya Marakaaya.
Nnojoishi a'yataain taya Marakaaya.*

1. Eküshi atpanaa monku.

2. Ekeechi taya kaliinashuku juriicha.

3. Ekeechi taya kaliinashuku juriicha.

4. Atpajüshii palemasü atpanaakana.



Püshaja sulu'u aa maa kottaashajaayakalüirua sukuwa'ipalujutu nnojoluu.

Nnojotsü ka'laira Wajiirü.
Eesü ka'laira Wajiirü.

1. Nnojotsü atpanaa wuna'apü.

2. Nnojotsü a'ttiaa juyapü.

3. Nnojotsü jime shiroku lamuunakalü.

4. Nnojotsü nneerü nüma'ana wayuu a'yataaire nia.



Paashaje'era jee paa'inra tü achuntunakalü.

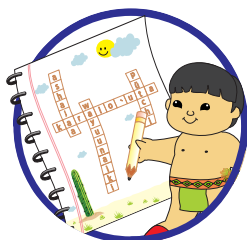
Chi püliikü mapüsashikai.

Eeshi wanee püliiküchon wama'ana piichipa'a. So'ukai watta'awai, tü teikalü sümaa tü taa'itkalüirua, müsüirua nanüiki tamüin: "Pu'una püsaaja tamüin soo'omüin sikiwaale, sü'lakajaanaiwa sayuuna". Makateeshiyaje'e taya sulu'u tü to'ulakalü, shiasa'a tü teikalü sümaka tamüin yaa: "Achecküshi püsaajüin soo'omüin sikikalü müleka pikeere". Waraitüshi tayakai müshiya chi püliiküchonkai, asha'wala'awaishii waya sutuma mapüsa.

Nnojotsü eeyain siki wantüin anain, tü wunu'uirua eejatüin sulu'u tü wopukolu aja'ttüsü sükotchajüin kamiön jee kantoola alatakalü yalapünaa. Kaleo'ulaasü woo'u, isho'otshi taya sutuma ka'ikalü sümaa outashaanain jamü. Taikalaaka niyuupunaa wanee aipia, eemeraajachiya taa'inru'u, tapüta'aleeka atunkashaanain.

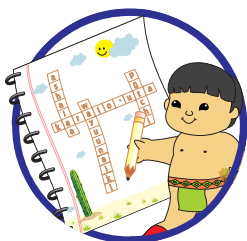
Ale'jaashi chi püliikukai piichipa'amüin. Antüsü Tü kasakalüirua tanain asaajüin taya. Nnojotsü kasayaain waa'inrüin sünain maima ka'i, chi püliikukai eküshi wüitüshii jee tayakai eküshi maima juriicha.

Ashaje'ria akotchajuushi



Piyu'la ja'rai kottaashajaaya een alu'u kojuya e'ipairua. Pi'yata aa'inrakalü ishoin, aa'inrakalü maloukatüin otta tü wanee pütchikalüirua wüitüin.

1. _____
2. _____
3. _____
4. _____
5. _____



Pi'itaa kottaashajaayakalüira sünain nnojoo sümüin süka nnojoluu akaaliijasüin.

1. _____
2. _____
3. _____
4. _____
5. _____



Paashaje'era ashajalaakalü

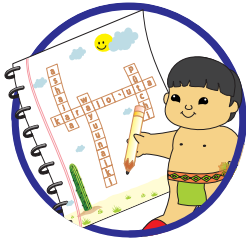
Sukuwa'ipa aashajaaya sünain ouutkajawaa.

Eesü yootoo sutuma wayuu müleka eere wanee ouutkajawaa, ouutkajaashii wayuu süpüla eenjatüle saa'innüin wanee a'yatawaa, ma'aka saa'in yanama, müleka saashajaanüinjatüle anaataa kasachiki otta süpüleerua anaaje'eraa.

Aashajaana achikirü maima kasa natuma na jutkatüshiikana, naya yootoko otta aküjaka na wayuu ekiipü'üwaakana, ma'aka na a'laülaayuukana. Aneekününüsü kasa aashajaanüinjatükalü achiki. Eesü süsakinnüle palajanaa kasale cho'ujaain aashajanüin, kasale achikuwaa aküjünüinjatüin, achajaanüsü jaralüinjatüin aküjain, jaralüin atüjaain soo'u achikuwaakalü.

Eekalaka aküjaa süchikuwa Jayeechi, aküjalaairua, achikuwaa kama'airü, suchikuwa a'yatawaa, olojoo, o'onowaa, lania, kasachiki, achuntaa jiejuu, majayülaa, amülüinwaa, oumainwaa, apüshii, e'irukuu, wunu'ulia shipi ayuulee, yolujaa, keeralia jee waneeruya'asa. Anasü ma'in süküjia achikuwaa natuma na wayuukana, mataasü aka saa'in eekai naashaje'eralain sulu'ujee karalo'uta. Anasü süsokutia su'ttaiwa'aya, naküjain kasairua alatakalü sulu'u, eesü aküjalaakuwa'ipachikijaa, akuwa'ipa jee akuwa'ipapalaa ja'yain ma'in.

Maka sukuwa'ipa aashajaaya natuma wayuu atüjakana yootoo, atüjashiikana aküjaa süpülaa naapajüinjatüin wayuu jutkatüshi, müsü'üla sukuwa'ipa müinjana eekai aapajüin shia oo'ulaka naapajüinjatü süpüla nashatüin tepichiirua, jima'alii otta majayüünü suulia amuloulin atüjalaa jee süshatünüin sukuwa'ipa aashajawaa jee aküjaa natuma na Wayuukana.



Paa'inra tü achuntunakalü:

1. ¿Kaso'utsu aashajawaa süchikuwa kasairua natuma wayuu?

2. ¿Jamüsü sukuwa'ipa yootoo natuma na aküjashiikana?

3. ¿Kasa aashajaanaka achiki?

4. ¿Kasa kapülajatüka saashajaanüin achikuwaa sünnain jutkataa?

5. ¿Kasa püküjaka achiki müleka yootule pia namaa pa'aleewain?





EKIRAJIA
POO'LO (10)
Aa'inraanajatüirua achecheria tü
ekirajaanakalüirua anain



Aa'inraanajatü I.

Paa'inra tü achuntunakalü:



**Piyaawanaja anülio'upünaairua eekalü sünain
ashajala'ipaa yootirawaachiki pi'rakalü ya'yaa:**

“...Niyujaaka Wuyaaliwa wanee tawaaku nüsülajüin nümüin.

- Apajaashii waya.
- Aja wai, wane'ereeja'a ka'iyasa..

No'unayaa namaka eekuwaliire naya.

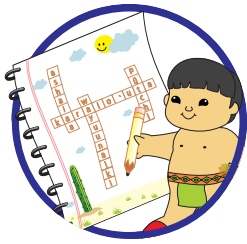
Mamüinchon ne'e aka türa, sümaa na'alainkalü chi Atpanaayaakai, nüchonoojooiin wpukolu, jee eweetamaatüshi nüpülamüin Wuyaliwa. A'laülaachonyaaka nümüralu'u, jee nümataalaka.

- iKula!, chi süpütaalaakai ka'ikalü supushuwa'a, talataleekaija'a taya süka te'rüin pia. Waneere'e wayuu maaralajuuichi ma'in taya sünain te'raayatüin ka'i sümaiwayatü jima'aliywa'a taya.

Atalatalaasü naa'in Wuyaaliwa, sutuma naapüin putchukalü tia, ayoyojaweeshi suchikuwa jima'aliywa'a nia. Akaisa'a niakai, isasü ma'in nüchiki niyaawatüin chi yootushikai nümaa süka tü no'uchonniikalü majüsü ne'e saa'in piamasü mapüi nnojoika ni'rüin pansaain sükairua.

Süchikijee asakaakalü, nümataalaka Atpanaa:

- ¿Nnojotsu tawaaku püma'ana, püsülajaiwa waneesia tamüin?
- iAa! Aniiyan – Nümaka Wuyaliwa – Jee naapataainja'a wane nümüinya'asa.
- iAjaa wa'lechon!, apaajaashii waya
- iAjaa, soo'ulee wanee ka'i!...”



Pūshaja joolu'u anūlio'upūnaa otta pūtchi'ipanūlio'upūnaa pūntakalū anain:

Pūnta sūnain anūliaairua jee pi'itaa ishoin sūmūiwa'ajatūle jee meruunatalūin ama'anaajatūlein sulu'u pūtchiirua paliraasūkalū:

e	e	v	m	e	n	t	k	h	o	r	t
o	'	u	l	a	a	s	m	o	b	j	v
a	n	r	l	c	y	x	o	'	i	m	j
w	i	l	p	h	z	h	t	u	o	f	t
a	v	k	a	n	x	a	o	u	s	e	e
t	z	o	l	b	n	f	v	q	r	f	v
ü	d	c	a	t	i	y	h	i	d	t	v
n	s	p	a	t	g	p	b	b	a	b	w
a	f	b	o	a	a	a	c	l	t	r	o
a	b	l	f	m	s	a	h	l	g	i	p
n	q	e	n	a	z	'	s	y	e	p	i
e	z	l	z	c	q	a	c	l	y	a	b

paa'a

ama

o'ulaa

ousee

atūnaa

o'uu

palaa

ipa



Aa'inraanajatü 2.

Püshaja soo'u süpülajanainjatükalü je'tsüle
kottaashajaayakuwa'ipa kanainjeein süchiirua
sümeekalü aashajaasükalü.

1. Nnojoishi akamajüin tawaaku atpanaakai. Nnojo maa
2. O'unajana wuchiikana Süchiimamüin. _____
3. Te'rajataaleje Marakaaya. _____
4. ¿Je'rairü puuyase? _____
5. iAchi'isa'a, painkakaiche aa'inchi taya! _____
6. Nnojotsü wuyaaliwa toumainpa'a. _____
7. ¿Nnojoireeshi wanee tawaaku püma'ana? _____
8. iAjaa, soo'ulee wanee ka'i!..." _____

Pünaaja kottaashajaayakalüirua.

- Epetshi atpanaa sutuma tawaaku*
1. atpanaa tawaaku epetshi sutuma

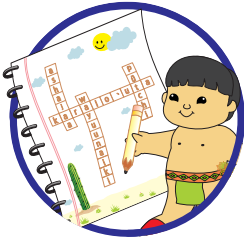
 2. akamüjaa taya matüjainsai

 3. yolujaashitshi ouutshikai wanee eiyajüshi

 4. wuyaaliwa mmakalü nüpüleerua wattayülia

 5. mapüi majüsü saa'in tü no'uchonniikalü ne'e piamasü





Pünaaja kottaashajaayakalüirua.

joolujutu:

alatüirü:

alateerü:

alatüinjatü:

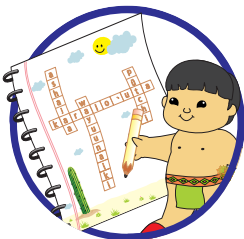
alatüitpa:

alatüinjatüyaa:

alatapü'üsü:

Aa'inraanajatü 3.

Püshaja wanee aküjalaa alawaayaain pikiiru'ujeejatü süka
aa'inrúnakalü sulu'u akaliaale'eya jee süchiki paashaje'era emetuluin.



Aa'inraanajatü 4.

Püshaja pansaakuwa'ipain anaashajaayakalüirua
tüü:

1. Aaküsü tei taamüin wanee jaayechi.

2. Atpaajüshi waaya kalaapasü apainru'u.



3. Eshii wanne aama nüümaana talaüla.

4. Eküshii taaya shaapülaana shiikira yanamakalüü.

Pünaaja kottaashajaayakalüirua.

Aipa'a

Antüsü tü aipaka'akalü

sümaa mütsiain süshe'in waneepia

ma'aka saa'in tü ipa paapaache

a'atakalü süshe'in mütsiia.

Sümaa müin saa'in wanee paa'a sawaachi

A'yalajüsü süchiiruwa süchon outusu.

Atunkusu kasa supushuwa'aya.

Waneeshiia na ju'ikana

ja'yuuin oo'u sünnain irattaa

lumaapüpünaa.

Hilario Chacín

Pünaaja kottaashajaayakalüirua.

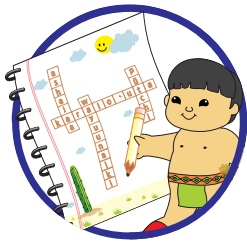
1. ¿Jamüsü süntüin aipa'akalü?

2. ¿Jamüsü maka saa'in paa'a?

3. ¿Kasa eeka warai müin sutunkapa kasa supushuwa'aya?

4. ¿Kasa anaka süpüla aa'innüin sa'wai?

Püpütchi'ipaja anachonshajalu'u paashaje'erayütikalü jee pi'yata pütchi'ipa jamaamasü süka ashulettia ishoin, jawatüsü wuitüin jee pütchi'ipa katchinsü süka ashulettia maloukatüsü.



Aa'inraanajatü 5.

Püshaja sulu'u sukwa'ipalee tü aa'inrakalü aa'inre'eruushi anteetkalüirua:

eküichipa	<i>ekaa</i>	ayonnajüshii	
asüsü		achajaaina	
aashajaajeerü		akamüjeeshi	
aküjashikai		o'onooshi	
ee'irajeerü		piratüsü	
mamotshii		checheerü	





Pülate'era sünainmüin akalio'uu alateerü tü kottaashajaaya antetkalüirua.

Antüsü tü aipaka'akalü.

Anteerü tü aipaka'akalü.

1. A'atakalü süshe'in mütsiia.

2. Majayütsü Meruunatalü wanaa sümaa aipa'akalü.

3. A'yalajüsü süchiiruwa süchon outusu.

4. Atunkusu kasa supushuwa'aya.

Pülate'era sünainmüin akalio'uu alatüirü tü kottaashajaaya sünainjee akalio'uu alateerü.

Yooteechi taya sünain jutkataakalü.

Yootüichipa taya sünain jutkataakalü.

1. Apünajeechi ta'laüla shi'itapa iwa.

2. Arülejeena waya kaa'ula motsopa ka'i.

3. Jaapajeerü aküjalaa kama'aitkalü.

4. Waapajeerü naashajaaya wayuu ekiipü'üirua.

Puusuta sünain aa'inrakalüirua sulu'u Pütchi paliraasükalü tüü:

j	o	'	u	n	a	c	j	f	x	n
p	a	a	s	h	a	j	a	a	r	l
r	c	c	b	a	j	h	k	s	d	k
b	r	s	p	f	s	q	ü	r	o	c
p	o	b	a	z	m	z	j	s	n	p
u	r	s	j	j	k	b	a	v	e	ü
t	p	b	a	i	u	f	i	m	a	s
u	i	l	'	n	p	t	k	j	v	a
n	k	y	i	q	z	b	o	w	k	h
k	a	h	t	p	ü	s	h	a	j	a
a	a	p	a	k	a	a	l	w	y	k

aashajawaa

ashajaa

aja'itaa

ekaa

o'unaa

atunkaa

asaa

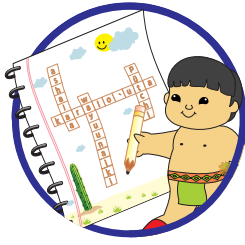
aküjaa

Aa'inraanajatü 6.

Püshaja wanee jayeechi suchikuwa ayaakuwaa pi'rakalü.





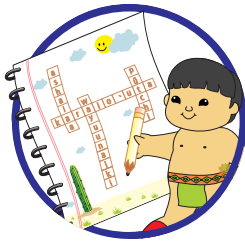


Aa'inraanajatü 7.

Püsürüla aa'inrakalü sulu'u kashiyaa, anüliaakalü sulu'u wanee koo'oyoosü jee pushuletta shiyuupünaa aa'inraanachikikalü.

(Ee'irajüshi) **jima'ai** suchikuwa nuwachira na'ain.

1. Nnojotsü kaa'ula soo'u uuchikalü.
2. iAjaa, apaajiraashii waya soo'uleeja'a wane ka'iyasa'asa!
3. ¿Joujeerü pu'unaka tepialu'umüin tü jeketükalü.
4. Joo'uya wekirajaale sünain aashaje'eraa wayuunaiki.



Aa'inraanajatü 8.

Püshaja ja'rai kottaashajaayairua aküjain tü kasa naa'inrakalü wanee pütchipu'u:

1. _____
2. _____
3. _____
4. _____
5. _____

Aa'inraanajatü 9.

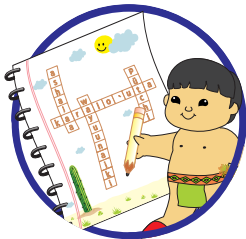
Pushaja sulu'u nojoo maa kottaashajaayakalüirua tüü süka nojoluu sünain akaaliijasüin.

1. Kojutusu sukuwa'ipa ajayeechijawaa sutuma wayuu.

2. Ee'irajünüsü jayeechi eepünaale ne'e.

3. Ee'irajüshi chi toolokai sünain arüleeja.

4. Ee'irajüsü wayuu jiereü sünain a'anaa.



Aa'inraanajatü 10.

Pushaja soo'u ashulettuushikalü kasale wayu kachikuwain ee'iyatünakalü ya'jaa:

1. Shia tü wayuu, mürülü otta kasa eekalü aa'inraain sulu'u wanee kottaashajaaya; anasü ayaawatia jaralüin müleka süsakiinnüle tü aa'inrünakalü.

2. Shia tü waneirua pütchi eekalü sulu'u kottaashajaayakalü aashajaayain süchiki tü aa'innakalü.

3. Shia tü pütchi ee'iyatakalü tü aa'innakalü, sünain sulu'uin sukuwa'ipa supushuwa'a, o'unusu süchiirua sukuwa'ipa tü aa'inrakalü müleka kasalen jee je'erale. Aa'inüsü sulu'u naatawaisü akalio'uu: alatüirü, joolujutu jee alateerü.

4. Wanee pütchi achuntia tü aa'inrakalü sulu'u kottaashajaaya, eesü

sünain wayuuin, mürülüin otta waneere kasa müin akasaa'in.

5. Shia ee'iyataka kasa tü aashajaanakalü achiki aa'inrüin sulu'u wanee kottaashajaaya, müleka toorolein otta jierülein; eesü sünain atüjaaushi: chi, tü, na; atüjaaushin: -kai, -kalü, -kana jee matüjaaushi: wanee.

6. Wanee pütchi aküjasü akuwa'ipaa otta akuwa'ipapala sünain wanee wayuu, mürülü otta kasa; müin aka: aja'apüinwaa, amülo'iun.

7. Wanee Pütchi otta pütchi'ipa aashajasü süchiki tü wayuu, mürülü otta kasa aashajaanakalü achiki sünain nnojoluin suchuntunuin sünülia; apünüinsü sünain waneesiain; taya, pia, nia, shia/jia müsia apünüinsü sünain maimalein; waya, jaya/jia jee naya. Eesü süpüla shiain ne'e ja'yain apütchi'ipapüleeruajuushin tü sut'tiakalü sünain aa'inrúnakalü: ta-, pü, nü, sü-jü-, wa-, ja-/jü-, nü.

8. Shia tü pütchi otta pütchiirua aashajaanakalü süchiki aa'inrakalü müleka süsakinnüle aa'inrakalü jaralein, joujatülein otta jamakuwa'iparülein; müin aka: watta'a maalü, sulu'u apainkalü, jiatta'asü nünüiki.



Aa'inraanajatü 10.

Paashaje'era jiatta'a jee piyaawanaja soo'u ashajalaakalü.

Nüchiki wanee jintüi jümaashi wanee chaamaa.


Niama'aja'a wanee jintüi a'atapüishi waana apainru'u jutuma nii. O'unapu'ushi wattachon maalü ale'ejaleeshia aipo'uupa, eejetüja'a amülaain a'ttiee

jüma'anapünaa wayuu. Jo'u wanee ka'i, anta müsü wanee chaamaa nünainmüin jintüikai. Ainkuushaanasü naa'in ni'raiwa'aya jia, kayarülasü jaa'in nümüin nu'upa'alu'u: müle'useyuu, ka'waloulesü, kachiroulesü koisü jütoutaya'asa.

Yootusu motsamüin nümaa, jüsakiiain: "yaashira pia yaa tachonchonwaa, ikasa paa'inraka yayaa? Joo'uya tamaa tepialu'umüin, aneechi pia, aijeechi pia tapüla, emireechi pia tatura, shaiteechi pia jümaa wanee tachon" - majataasü nümüin. Ayo'ujaasü naa'in jintüikai momotshi jeema, nnojoishi o'üneein jümaa wanee mochoojüsü no'u. "Joo'uya, pu'unaa'ala tamaa jüka anakalü alu'u, ta'yaajeechijasa pia" - müsü nümüin jümaa jajattüin nia ma'aka tia. Jümaashi chaamaakalü jainküinpünaa mojuui, irattayaawalashi jajapulu'u. Joolu'u mapa aipo'uupa, asukajaanüshi jintüikai piichipa'a "¿jalaashiche eera nia yaa?" - münüshi. Achajaanatüjüiyaaje'e achiki, nnojoishi antünüin anain. Nnojotsü e'nnüin nuu'uichikanain jalapünaa yaa, akatüjülüya paala apainru'ujee. Waneeshia jümüin tü niikalü, mojusu ma'in jaa'in aka amülouliin nia, iralakuu maa'atsü, meküinsalü, aürüla, aürüla maa'atsü, outusu mapa.

Mojusuyaaje'e jaa'in tü wayuu kasakalüirua nünain, nnojoishi kasakainjachin jutumairua. Eejeje jintüikai, wattashi jümaain chaamaakalü wüna'apümüin eere katunkulein jia. Anashiyaaaje'e aishi jüpüla, jikirapu'uin asalaa oo'ulaka müsüja'a jüchon wunu'ulia e ekünaajuulin jia. Mojushaanasü naa'in waneepia, nika'alüinya mojusheeka tü eküülü jaapakalü chaamaakalü nümüin, irasü tü asalaakalü nnojotsü ichiimaayaain jutuma. Olojopu'usü jo'ukai chaamaakalü mapüna aka tia, kasitsü irama wüyala jiale. Eejetüja'a wanee jüchon motsayülü jaa'inmajirapu'ukolu jintüikai jüchikiru'u jünain olojoo. Üttüsü naa'in jünain jüchonkolu, eesü nü'yaajaalein, eesü najanaale jikii, a'yalaja müsüya jia, a'waatüsü, juunejüin tü jiikalü jantamaatakalaka. Jashichishaanasü, a'ülüjasü nümüin chi aa'inmajüshikai jüchonkolu "paa'inmaja'ala tü tachonkolu tachikiru'u jüka anakalü alu'u, nnojo pukulajaain jümaa" - müsü nümüin. Kakaliataashi jintüikai jüma'ana chaamaakalü, nnojoishi ekiralaayaain wüna'apü. Mojusu naa'in jükalu'u ka'i "aisha'ajaa, ¿jameechikajasa ma'in taya mapa yaajee yaa? ¿te'rayaajeetcheje'e eera tapüshi jo'u wanee ka'i?" - maa müsü naa'in. Mainmajüsü naa'in. Jo'u wanee ka'i, a'luwataashi jüchikiru'u chaamaakalü, nüpütüin tü jüchonkolu. A'yalajüsü a'waatüsü jiaya'asa, antamaatüsü tü jiikalü jünainmüin.



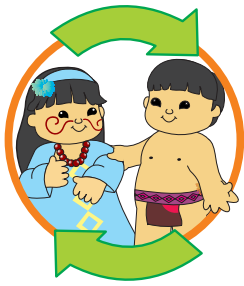


Awataasü nüchiirua jintüikai, jüle'ejirüin majee aka tia. "Nnojo püpütüin tü tachonkolu, jimaa püma'ala jümaa" - müsü nümüin. Eewala jo'u wanee ka'iya'asa, "aisha'ajaa, ¿kasache paala anaka jümüin tü jüchonkolu?" - maa müsü naa'in jujuuna. Nu'utakalaka jaa'in jüchikiru'u jiikalü, apantajaashi jüchiki ma'aka tia. Joolu'u jüchikijee tia motsamüinraa-ne'e, kato'ulu jüchikua'aya. Awaatüsü juunejüin jiikalü, jantamaatalaka jünainmüin.

Awataasü nüchiirua jintüikai, jüsaawajüinja'a nia mamüin aka tia "nnojoishi o'unuinjachin pia jalapünaa yaa. Joo'uya püchikua'aya, jimaa püma'ala jümaa tachon" - müsü nümüin. "iAtaa, pülasükatche ma'in tü jüchonkolu! ¿Kasache paala anaka jümüin?" - maa müsü naa'in jüchikijee tia. Jiasa'a joolu'u mapan, nu'uta aa'inrü tü naa'inmajüinkalü jüchikiru'u jiikalü. Nü'yülüjain nujunakalaka jia jaa'apünaa tü wunu'uliakalüirua, awataa müshija'a nia jüchiki eepünaapu'ule nia. Jüchikijee tia, jüsaajaa jüma'alüin chaamaakalü ma'aka jo'ukai. Eewala jo'u wanee ka'iya'asa, nu'uta aa'inrü jintüikai jüchon chaamaakalü jüchikiru'u. Na'ajakalaka jia "müsüsa'a paala jia yaaje'e, anee tü pülasükalü ma'in jiaja'a" - müshi. Nüpalirajüin jümaa mma tü jüpaliinkalü "alu'u amülouliinja'aya joolu'u jia" - müshi jünain apantajawaa ma'aka tia. Joolu'u mapan, kato'ulu jüchikua'aya jüchon chaamaakalü, akatsa'a kama'alu'uin. Juunejakalaka tü jiikalü, antamaatüsü ma'aka jo'ukai "ichaale'e o'unuin chi tapu'ukai" - müsü jümüin. Awataatüjülüja'a jia nüchiirua, akaisa'a jüsaawatale'einya nantapa piichipa'amüin, nikerolotüjüikalaka päülü'ümüin jüpüleerua. Nnojotsü ekeroluin chaamaakalü nüchiirua, sha'walaa maa'atsü malu'u aka tusa jainküin wanee mojuui.

Tü wayuuiraa eejetükalüirua piichipa'a, aapaayaa müsü wanee kasairua jülijatü chaamaakalü ma'aka jushutule päülü'ümüin nüchiirua jüintüikai, makalü aka : chajaruuta, polu, jatü, wunu'uirua oo'ulaka müsüya ipairua. O'unusu chaamaakalü mapa ma'aka wanee je'ra ka'i, warai müsü paala jü'ütpünaa piichikalü. Eejeje jintüikai, päülü'ushi atumaa waneepia. Ayuushaanashi mapa, outakalaka nia. Jaa'injeeshi chaamaakalü aka tü pülasüin jia. Aja'tta müsüja'a jia.

Miguel Angel Jusayú



Püshaja sulu'u apalitäkújia pünüikikajatü ashajalaakalü soo'u ashulettuushiirua anteetkalü:

Püshaja sulu'u apalitäkújia pünüikikajatü ashajalaakalü sulu'u piencha'atalü anteetkalü:



KARALOU'UTAIRUA AYULUUSHIKALÜ ANAINJEE

ÁLVAREZ, José (1889). "Miguel Ángel, el Lluvia". Prólogo a Jusayú, Miguel Angel (1989). Takü'jala. Lo que he Contado. Universidad Católica Andrés Bello, Caracas, Venezuela.

ÁLVAREZ, José (1993). Antología de Textos Guajiros Interlineales. Colección Wayuunaiki, Secretaría de Cultura del Estado Zulia, Maracaibo, Venezuela.

ALVAREZ, José. Estudios de Lingüística Guajira. Colección Wayuunaiki. Secretaria de Cultura del Estado Zulia Maracaibo-Venezuela. 1994.

CHACIN, Hilario. Poemario infantil para los niños Wayuu.

FERNÁNDEZ Silva, José Angel (1993). litakaa. La Totuma. (Poemario bilingüe en guajiro y castellano). Colección Wayuunaiki, Secretaría de Cultura del Estado Zulia, Maracaibo, Venezuela.

GOULET, Jean - Guy y JUSAYÚ, Miguel Angel. El Idioma Guajiro: Su fonética, su ortografía y su morfología . Universidad Católica Andrés Bello. Caracas, Venezuela. 1978.

JUSAYÚ, Miguel Ángel (1975b). Jüküjaláirrua Wayú. Relatos Guajiros. Universidad Católica Andrés Bello, Caracas, Venezuela.

JUSAYÚ, Miguel Ángel (1979). Jüküjaláirrua Wayú II. Relatos Guajiros II. CORPOZULIA-Universidad Católica Andrés Bello, Maracaibo-Caracas, Venezuela.

JUSAYÚ, Miguel Ángel (1986). Achi'kí. Relatos Guajiros. Universidad Católica Andrés Bello, Caracas, Venezuela.

JUSAYÚ, Miguel Ángel (1992). Wané Takü'jalayaasa. Universidad Nacional Experimental Rafael María Baralt, Cabimas, Venezuela.


JUSAYÚ, Miguel Angel y OLZA Jesús. Diccionario Sistemático de la Lengua Guajira. Universidad Católica Andrés Bello. UCAB. Caracas- Venezuela. 1998.

LARREAL, Ramiro y Manuel Larreal (1983). Hermano Mestizo. Editorial LES, Caracas, Venezuela.

MANSEN, Richard y Guillermo Estrada Uliana (1976). "La Historia de Couyataliima. Texto Guajiro", en Folclor Indígena de Colombia 2: 8-61, Instituto Lingüístico de Verano, Lomalinda, Meta, Colombia.

MANSEN, Richard y Karis Mansen (1979). "La Estructura de la Oración y del Párrafo en el Discurso Narrativo del Guajiro, en el volumen Estudios en Guajiro. Editorial Townsend, Lomalinda, Meta, Colombia.



- 
- MENDOZA, Antonio, Amando López Valero, Eloy Martos Nuñez. Didáctica para la enseñanza Primaria y Secundaria. Edic. Akel S.A. 1996. Madrid, España.
- MOSONYI, Esteban Emilio (1973). "El Lugar de las Lenguas y Literaturas Indígenas en el Contexto de la Literatura Venezolana". Ponencia presentada en el II Simposio de Docentes e Investigadores de la Literatura Venezolana, Universidad del Zulia, Maracaibo, Venezuela.
- MUJICA ROJAS, Jesús. La Cerámica Guajira. Yanama- Guarero- Venezuela. 1996.
- NIETO GOMEZ, Jairo. VARGAS Juana, FAJARDO Remedios y otros. Anaa akua'ipa. Proyecto Etnoeducativo de la Nación Wayuu. Ministerio de Educación Nacional. República de Colombia. Riohacha-Guajira. 2009
- PAZ Ipuana, Ramón (1973). Mitos, Leyendas y Cuentos Guajiros. Instituto Agrario Nacional, Caracas, Venezuela.
- PAZ Ipuana, Ramón (1980). El Conejo y el Mapurite. Ediciones Ekaré-Banco del Libro, Caracas, Venezuela.
- PAZ Ipuana, Ramón (1987). "La Literatura Wayuu en el Contexto de su Cultura". Revista de Literatura Hispanoamericana, Universidad del Zulia, Maracaibo, Venezuela.
- PAZ Ipuana, Ramón y Amelie Areco (ilustradora) (1983). El Burrito y la Tuna. Ediciones Ekaré-Banco del Libro, Caracas, Venezuela.
- PAZ Ipuana, Ramón y Cristina Keller (ilustradora) (1982). La Capa del Morrocoy. Ediciones Ekaré-Banco del Libro, Caracas, Venezuela.
- PAZ IPUANA, Ramón. Mitos, Leyendas y Cuentos Guajiros. Instituto Agrario Nacional. Caracas- Venezuela 1.973.
- PEREZ VAN LEEDEN, Francisco. El Guajiro: Testimonio lingüístico de una cultura. Glotta I. I: 16-21. Bogotá, Colombia.
- PERRIN, Michel (1980). El Camino de los Indios Muertos. Monte Avila Editores, Caracas, Venezuela (traducción del original francés, publicado con el título Le Chemin des Indiens Morts. Mythes et Symboles Goajiro, Payot, París, Francia, 1976).
- POCATERRA, Jorge (1984). Un Cuento sobre el Origen de los Wayuu. Universidad del Zulia, Maracaibo, Venezuela.
- POCATERRA, Jorge. Naküjala Wayuu. Ministerio del Poder Popular para la Educación, UNICEF. Caracas-Venezuela. 2002
- POCATERRA, Jorge. Narraciones de los Abuelos Wayuu. Ministerio del Poder Popular para la Educación. Caracas-Venezuela 2007

POCATERRA, Jorge. Süchonyuu Mmakaa. Ministerio del Poder Popular para la educación, UNICEF. Caracas-Venezuela. 2002.

RECOPIACIONES y textos producidos por los docentes dinamizadores que laboran en las escuelas en zonas indígenas de la Guajira, durante los Talleres de Capacitación impartido por la Organización Indígena Yanama durante el año lectivo 2012.

SEMPRÚN, Ricardo Luis. «Ramón Paz Ipuana». La Columna. Maracaibo: 30-07-1992, p. A-8. S/fma.

SILVA, Abel. Nüshajalairua Abel Silva. Texto inédito. (Por editar)

SILVA, Abel. Tapa'ai, tachee müsia Senu MPPE Caracas. 2009

