

A'lajia Wanüiki 5



Laülaayuu Nakuwa'ipamaajana Wajiira - Yanama

Organización Indígena de la Guajira YANAMA

Nouutkalaaya Laülaayuu Alu'wataashiikana

José Prudencio Pushaina, Francisco Guauriyu, Miguelito Epieyu, José Vicente Cotes, Rosario Leonor Gutiérrez Gómez, Gonzalo Ortíz Pushaina, Gaspar Gouriyu, Roberto Solano, Juan Barliza Epieyu, Remedios Fajardo Gómez.

Apü'üyaa leimaajatü

Olga María Colina González

Süpü'üyajiraaya aa'inmajia

Nat Nat Iguarán Fajardo

Süpü'üyajiraaya ekirajia

Remedios Fajardo Gómez, Luisa Pimienta Gómez
Nera Robles Bonivento, Nelson Iguarán Bonivento.

Süpü'üyajiraaya epiajiraajatü

José Francisco González
Evencio Rafael Palmar Paz

Püroküraama yootiraaya ama'anaajatü

Mileydis Polanco Gómez
Miguel Iván Ramírez Boscán

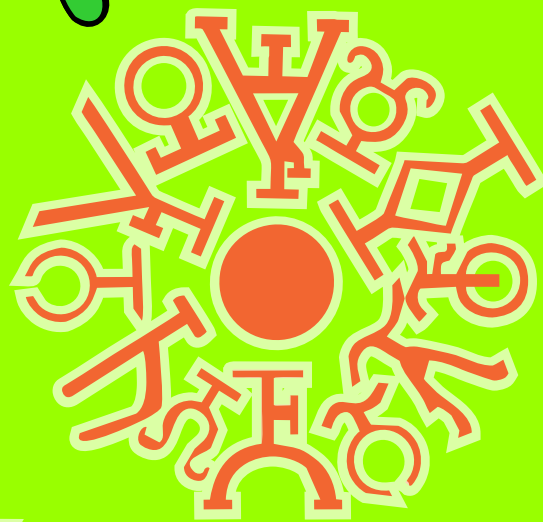
Aapiaa analu'ulu

Autoridades Tradicionales, consejeros, líderes y lideresas, directivos docentes, dinamizadores pedagógicos, dinamizadores comunitarios, padres de familia y estudiantes de los Municipios de Albania, Barrancas, Fonseca, Hatonuevo, Distracción, Manaure (Instituciones educativas La Gloria y Nuestra Señora de Fátima), Maicao (Centro Educativo Indígena No. 3, No. 10) Riohacha (Centro Educativo Indígena No. 1, No. 5 y No. 4) Dibulla (Escuela Comunitaria Wepiapa'a).

Este libro es el resultado de los talleres de formación a dinamizadores pedagógicos en el marco de la implementación del Proyecto Educativo de la Nación Wayuu Anaa Akua'ipa y del Sistema de Educación Indígena Propio SEIP.

Impreso y distribuido por la Organización Indígena de la Guajira YANAMA.
Todos los derechos reservados.

Laülaayuu Nakuwa'ipamaajana Wajiira - Yanama
Organización Indígena de La Guajira - Yanama
Woumainpa'a - Wajiirü, Kolompia - 2013



Yanama

ORGANIZACIÓN INDÍGENA DE LA GUAJIRA

“Wachecherüin wakua’ipa sünain ekirajaa”

www.yanama.org



Na kashajalakana karalo'utakalü:

Abel Silva

namaa

Nuris Balletero
Thawanui Guillén

Edixa Montiel

Oberto Palmar

Javier Ramírez Pushaina

Nelson Iguaran Bonivento

Nera Robles Bonivento

Luisa Pimienta Gómez

Remedios Fajardo Gómez

Na 'yataajiraala na anüikiipü 'ükana:

José Ramón Álvarez González

María Teresa Bravo

Donaldo José García Ferrer

Venancio de Jesús Morales Romero

Gisela Swiggers

Aku'malaayakuwa'ipa jee a'aniraaya

Miguel Iván Ramírez Boscán

Ayaakuwaairua

Brigida Palmar

Suju'tirala

Afán Gráfico

ISBN:

978-958-59033-0-2

Sulu'ukolu

Süpana

Na Kashajalakana
E'raajiria
Taapüla sümaajatü atüjününjatükalü
Ekirajia palajatü (1): Yootirawaa
Ekirajia piama (2): Aküjalaakuwa'ipachiki
Ekirajia apünüin (3): Aküjaa
Ekirajia pienchi (4): Tü aküjiakuwa'ipaakalü
Ekirajia ja'rai (5): Anachonküjjialu'u jee jayeechi
Ekirajia aipirua (6): Ashatia
Ekirajia akaratshi (7): Pütchi kasanainjeein
Ekirajia mekiisat (8): Tü kottaashajaayakalü
Ekirajia mekie'etsat (9): E'ipaairua sulu'uko kottaashajaaya
Ekirajia po'loo (10): Aa'inraanajatüirua
Karalo'uta akaaliijuushikalü anainjee



Tü karalo'utairua ekirajaayainjatü A'lajia wanüiki, shia wanee aipirusüirua karalo'uta ekirajia eekalü sünainjee tü su'ttiakalü ekirajia sünainmüinree tü atüjalaa ja'ralimüinkalü sünain Ekirajaaya Cho'ujaasükalü jee süpülajatü aapaa atütüle'eria sütchin ekirajia jee atüjia tü wayuunaikikalü sulu'u ekirajiaairua eere nepiajiraapülee na wayuuirua koumainshiikana sükalu'u ka'i. Sünainjeesü shi'yataayakuwa'ipa ekirajia nama'anajatü na wayuukana müin aka shiyuluin tü kanüliakalü Anaa akua'ipa jee tü Shi'yataajiraaya Ekirajia nama'anajatükalü Wayuu (SEW otta SEIP).

Süka karalo'utakalüirua tüü, tü Kottiraayapülee saajüinkalü Wayuu, Yanama saapeein wanee saa'apünaajatü alin shii'ree karalo'uta a'yataayaainjatü kojutuin atuma suurala sukuwa'ipa wayuu jee jamüle nepijaaya sümaa kasa natüjaakalü aa'u. Akumajuushikalaka tü karalo'utkalü sünainjee akaaliijiraaushin namaa na ekirajülii nepiajanakana, su'utpünaa tü ekirajawaa saapalakalü Yanama sulu'u ekirajüleerua noumainpa'a wayuu shi'yataakalü amaa tü kottiraayapüleekalü. Shia kanainjeeka supushuwa'a tüü, nnojoluin ne'e waneein karalo'uta ashanuushi sulu'ujee alijunaiki, shiain suju'itüin anainjee tü kasairua cho'ujaasü aashajaanakalü achiki sulu'uwai tü ekirajüleekalüirua sünain kettiraain sümaa tü aa'innajatükalü sutuma Anaa Akua'ipa.

Tüü kasairua cho'ujaakalü jee ayunnajatkalü yalejee supushuwa'a, shia akumajünaka anainjee tü karalo'utakalüirua, natuma na wayuuirua ekirajülii Abel Silva, Nuris Ballesterio, Thawanuin Guillén, Edixa Montiel, Oberto Palmar jee Neida Paz müsia neiwaajalain na anüikiipü'ü atüjüshiikana süpüleerua nanüiki wayuu kama'aina Ameerikaje'ewalii. A'anasiajuushi tü karalo'utakalüirua süka anachonshajalu'uirua jee aashajalaa nashajala wayuu atüjashii wayuunaiki.

Tü karalo'utairua pachii ruapüisü A'lajia Wanüiki süpülajatü ekirajia wayuunaiki müin aka tü anüikii palajatükalü, e'itaaushin ekii süka tü a'yataayakuwa'ipaa yootiraayakajatü jaloulinjatü ee'iyate'erakalü tü anüikiikalü anainjatüin süpüla aapirajiraaya jee eeninatüin anainjee atüjalaa yootiaapala, sünain kojutuinatüin sutuma tü anaashajaayakalü.

Karalo'utakalü tüüirua ekirajiaainjatü sünainjee atüjalaa palajatükalü sünainmüin atüjalaa ja'ralimüinkalü süpüla tü Ekirajia cho'ujaasükalü jee eesü sulu'u po'loosü ekirajiaairua anaatuushin sulu'u aipirua shi'ipapa'airua anüükalü ee'iyatünüin ya'yaa:



Atijünajatükalü

Ee'iyatüsü tü atüjalaa asawajüneekalüirua keraapa shi'nnüin ekirajiaakalü (E'raa sulu'ukolu taapüla sümaajatü atijünajatükalü)



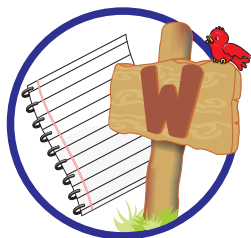
Asakiriairua atütüle'eria

Asakiriaairua atütüle'eria jee achijiria atüjalaa nama'anakalü na tepichikana. Achajaasü ayorolowaa su'utpünaa ekirajawaakalü.



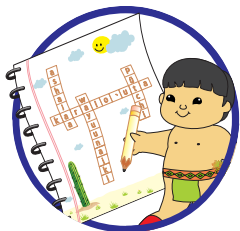
Aashaje'eria

Ee'iyatüsü maimapulu nashajala wayuuirua, ku'yamalii anachonshajalu'uirua, ashajülüirua otta ekirajülüirua tepichi; oo'ulaka aküjalaairua suchikimaajatü wayuu.



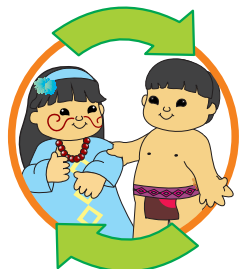
Süchikuwamaajatü anaashajaaya

Süchikimaajatü anaashajaaya, pütchi otta akuwa'ipaa cho'ujaakalü asawajia atüjalaa sünaawai ekirajiaakalüirua.




Aa'inria ashajia otta aashaje'eria

Kasairua aa'inrünajatü süsawajünüinjatükalü aka tü atüjünüinjatükalü su'utpünaa ekirajawaakalü supushuwa'a sünaajee aashaje'eria eekalü.



Aa'inraayairua jalo'ulinjatü so'ukai

Kasairua naa'inrakalü tepichikana süpüla jaloulin namüin sümaa naa'inrala so'ukaijatü.



Sünain karalo'uta ekirajiaakalü tüü süpülajatü atüjalaa piamamüin a'yataaushi amaalü süka suchikimaajatü ateljiaarua eekalü süma'ana wayuu su'unajjiain tü po'loosükalü ekirajiaairua. Eweete'ennüsü tü ayaakuwaakalüirua sulu'u karalo'utakalü shii'iree shiiwaajün na tepichikana sünain ayaawataa jaa'utü naashaje'erakalü achiki otta süshajia wayuunaiki. Oo'ulaka'ayasa, kojutuinjatü shiain nanüiki watuushinuu eetüjüliain nama'ana sükalu'ujee ka'i nekirajiaain atüjalaairua supushuwa'aya nalatirawaikalü namüin na wayuu noo'uliwo'ukana weinsi ka'i sümüin wayuu atamüinree.

Oo'ulaka saja'ttiamüin, wachekün joolu'u jalouilin tü wa'yataainkalü waa'inmaajatü einjatüin müin aka wanee a'yataaya sünain nnojoluinjatüin cho'ujaain nekirajiaain na tepichikana, jee süpüla yootuukain süchiki, sükoo'omüinjünüin otta shi'rajünüin aka weinshi ka'i tü wayuunaikikalü. Wachuntuin joolu'u saapüin jümüin, juu'unajaapa sulu'upünaa süpanairua tü wakaralo'utainkalü, ja'lajüinjatüin jümaa jüchekashaanain tü wayuunaikikalü sulu'u jikii sümaa jaa'in.

Laülaayuu Nakuwa'ipamaajana Wajiira - Yanama.

Na Kashajalakana

ATIJALAA ATAMÜINREEJATÜ

TAAPÜLA SÜMAAJATÜ ATÜJÜNÜINJATÜKALÜ, ENNAKALÜ AKA SÜTÜJÜNÜIN JEE ENNAJATÜKALÜ		
ATIJALAA PALAJATÜKALÜ		
ATIJÜNÜINJATÜKALÜ	AYAAWATÜNAKALÜ AKA SÜTÜJÜNÜIN	ENNAJATÜKALÜ
Namüsü kasa nekiirujuna, naa'inru'ujatü müsia natüjaain aa'u sünaain shiyaaawatüünüin alu'ulaloulin namüün süpüla yootiraaya eepünaale naya.	<ul style="list-style-type: none"> Aküjashii alatakalü namüün jee sümüün napüshi. Yootiraashii süchiki nekirujuna, naa'inru'ujatü jee kasa cho'ujaakalü namüün. Eeshii sünaain yootirawaa, sümaa kojutuun natuma sukuwa'ipa kamanewaa naashajaale. Asakitshii jee asoutushii. Jorottusu nanüiki sünaain kaalüüpüin. Naküjalakuwa'ipachiki jain kasairua, müürülü jee wayuu eekalüürua nat'at'upünaa. Nakumajüin pütchiirua jee kottaashajaaya motsoin, naa'inraayain pütchi e'raajuushiiirua. Ne'itaa'in sukuwa'ipalu'uin pansaashajia jee saa'inria jeerüürua o'uchikanainjia. 	<ul style="list-style-type: none"> Aküjaa kasa alatakalü namüün jee sümüün apüshiiikalüürua. Tü yootirawaakalü. Asakiaairua, apütawaa, e'raajirawaa müsia aapaa analu'ulu. Aküjalaakuwa'ipachiki. Ashajalaa alu'wataayachiki. Sukuwa'ipa pansaashajia jee saa'inria jeerüürua o'uchikanainjia.
Eesü shaitaa jee talataa sümaa akuwa'ipaa sulu'ujeejatü naküjala wayuu müsia wanee sukuwa'ipaya'asa anachonshajalaa.	<ul style="list-style-type: none"> Aküjashii aküjalaairua, alana'aleechukuwa, süma'leeiwa'achiki jee shiimüünyaachikiirua. Aküjajashii jee akumajüshii anachonshajialu'ulu. Ne'e'itajüin oo'ulaka nakumajüin jayeechi sünaain arüleejaa. Eejiraashii sünaain ashataa akuwa'ipaairua. Noo'ulakajüin shi'ira müürülü otta kasairua. Kojutusu natuma kasairua aa'innakalü sünaain nakuwa'ipa na wayuukana. 	<ul style="list-style-type: none"> Aküjalaairua, alana'aleechukuwa, süma'leeiwa'achiki jee shiimüünyaachikiirua. Anachonshajialu'ulu. Jayeechi arüleejajätü. Ashatiaairua. Oo'ulakajaa shi'ira müürülü otta kasairua.
Nayaawata oo'ulu maimaputsu pütchiirua jee ashajalaa sünaain sükjünün jee süshajuushin; kojutuun natuma namakalü waneeruyäasa.	<ul style="list-style-type: none"> Apashiishii sünaain aapajaa eere wanee yootirawaa, sünaain kojutuun natuma sukuwa'ipa kamanewaa eere aashajawaa. Aapüshii jee natüjain pütchiirua eekai mapüleein. Kojutusu namüün pütchi naatajatüin suulia tü namakalü. Nayaawatüin pütchiipijanaa wayuunakiru'ulu. Nayaawata aa'ulu eeyatiaairua, pütchiirua jee alu'wataayachikiirua suluujutu epiaajiraapülee otta oumainwaa eeje'ewaliirein. Aashaje'etsnii jee nayaawata aa'ulu ashajalaairua eekai mapüleein jiat'ain otta emetuluin saashajeeria. Natijaa aa'ulu eere jeerüürua o'uchikanainjia naashaje'erüle. 	<ul style="list-style-type: none"> Yootirawaa. Sukuwa'ipa kamanewaa sünaain aashajawaa. Aashaje'eria emetuluin otta jiat'ain. Ashajalaaakuwa'ipachiki, alu'wataayachiki
Nayaawata aa'ulu jee naa'inrüin sukuwa'ipalu'uin a n a s h a j a y a wayuunaikiru'ulu.	<ul style="list-style-type: none"> Nakoo'omüinjain pütchi natüjala jiat'awai. Nakatalüin pütchi'ipa sünaain wanee pütchi. Nakatalüin pütchiirua achuntia anüliaa, aküjalaakuwa'ipachiki jee aa'innrüinakalü. Nakatalüin pütchi sünaain eere saashajaanüin. Nayaawatüin pütchiirua pepishaawasüin. Ayaawatüshii anülio'upünaairua. Nayaawatüin je'tsüle pütchi'ipa jamaamain otta jawatüin. 	<ul style="list-style-type: none"> Wokaaleirua jee konsonantairua. Wanaawalu'usu jee naatalu'usuirua. Pütchi'ipa jamaamasü jee jawatüü. Anüliaairua, aküjakuwa'ippalaa jee aa'innrüinakalü. Eere aashajaanüin. Süpüshi pütchi. Anülio'upünaairua.

EKIRAJIA PALAJATÜ (I): YOOTIRAWAA





Eejiraashii sünain yootirawaa anüikiikuwa'ipalu'uin
jee so'uka'ijatüin sümaa kojutuin natuma
sukuwa'ipa kamanewaa jee tü namajalakalü
waneeruyaya'asa



Püsouta asakinnakalü anain:

- ◉ ¿Jamüsü sukuwa'inpainjatü yootirawaa?
- ◉ ¿Jamüsü putuma eere yootiraa'in pia?
- ◉ ¿Jamüsü Püsoutia namüin wayuu laülaayuu müleka eere kasa püsakireekalü anain?
- ◉ ¿Jamüsü putuma yootirawaa sulu'u ekirajüleekalü?
- ◉ ¿Kasa paa'inraka müleka yootunule pümaa?
- ◉ ¿Kasa jouutka suumainpa'a wayuu juyapü?





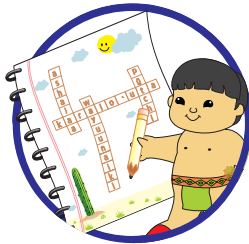
Paashaje'era sünain jiatta'ain jee püsouta asakinnakaa anain:

Sukuwa'ipa yootirawaa sutuma Wayuu

Kojuya sukuwa'ipa yootirawaa natuma na Wayuukana. Tü sünüikikalü wayuu nnojotsü ashajuushin, yootuukasü, aletüjülia; akatsa'a nnojoluin wanaawain asoutiaa natuma wayuu napushuwa'aya, shia su'unaka achiirua jaraliire yootuin, jalajanüle yootüin, kasale kanainjatüin yootookolu jee kasale aashajaanüin achiki.

Müleka yootule na apüshiikana miichipa'a, yootule tepichi otta na kepiajiraashiikana süchiki kasa naa'inrakalü so'ukaijatü, jee neme'erajaale aashajaashii eepünaale ne'e naju'itirüin naylorolo, nojotsü naa'imajüin anain ma'in sukuwa'ipa. Jalu'usa'a naashajaale wayuu laülaayuu sünain ouutkajawaa sünain makatka anaataa kasachiki, achuntaa jieyuu, su'uutpünaa alapajaa, anaaje'eraa; anoutuushijatü ma'in nasoutia na aashajaashiikana.

Müleka eere e'raajirawaa sümaa antirawaa namaa apüshii jee a'leewainnii wattaje'ewalin jee waneya'asa, kajuntiasü sünain kanoutiain pütchi natuma wayuu atijakana aashajawaa ma'ayaka pütchi jayeechiru'ujatu müsia sümaajatü aküjalaa natuma laülaayuu.



Püsouta asakinnakalu anain:

1. ¿Kasa kachikuwaka tü aküjalaakalü?

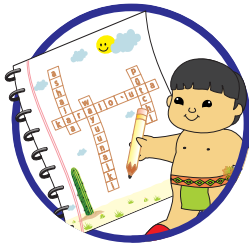
2. ¿Kasa su'unaka achiirua naashajaayapala wayuu?



Paashaje'era sulu'ukolu piencha'atatkalü tüü

Sukuwa'ipainjatü kamanewaa sünain yootoo

1. Kojutusu asakaa natuma, asakünüshi chi antakai, asakünüsü tepichi, jima'alii, majayünnüü, laülaayuu.
2. Aapajünüsü nünüiki chi yootushikai ko'utuule, nnojotsü cho'ujaain niirakaanüin amüin.
3. Asokutushi chi aapajüshikai kettaapa nünüiki chi aashajaakai.
4. Müleka yootiraale pütchipu'u, a'atapajünüsü najalaain aashajawaa chi aashajaakai palajanaa. Eeshi kama'ale nüküjain tü pütchi nülü'üjikalü. Mayaakaisa'a naashajaain chi ni'ipalakai, ko'utuinjachi nüpülaya'asa.
5. Eere yootuin laülaayuu, nnojoluinjatüü ein tepichi, jalu'usa'a eere wanee anaataa kasachiki eeshii süpüla ein naapajüin ko'utuule, e'rajo'uin sutuma laülaayuu.



Paa'inra tü achuntunakalü pümüin

1. Yootiraa pia namaa ekirajaashiikana pümaa süchiki wanee kasa alatüin pümüin eejachire otta eejatüle pia sünain yootoo sukuwa'ipalu'in.
2. Püshaja wanee yootirawaa nutuma wanee jima'ai nümaa wanee laülaa süchikuwaa achuntaa jieyuu.



Anüikiikuwa'ipa

Tü **anülio'upünaakalüirua** shia tü pütchiirua achuntiaakalü wayuule'eya sünain kasale otta je'rale, apünüinsü suchuntia waneesialein: **taya, pia, nia-shia / jia** oo'ulaka apünüinsü suchuntia maimalein: **waya, jaya / jia, naya**.

Tü anülio'upünaakalü e'itaanüsü einjatüle tü aa'inrakalü sulu'u wanee kottaashajaaya, süchikijeesü aa'inrakalü, müin aka:

*Yootushi **nia** nümaa nutuushikai süchikuwa achuntaa jiejyuu.*

*Aashajaashii **naya** eemünre nantüin süchiirua kasachiki.*

Kasalee'iyatia

Tü **kasalee'iyatiakalü** shia tü pütchi otta pütchi'ipa ee'iyatakalü kasale tü aashajaanakaü achiki, müleka toorole otta jjerüle. Eesü süpüla achuntia müleka waneesialein ottaa maimalein. Eesü sünain kasalee'iyatia matüjaajusalü jee atüjaaushi.

Kasalee'iyatia matüjaajusalü:

Achuntunusu süka tü pütchi **wanee**, müin aka:

Wanee majayülü, **wanee** majayayünnüüirua, **wanee** wayuu, **wanee** wayuuirua.

Kasalee'iyatia atüjaaushi jee atüjaaushi ma'in.

Süpüla **kasalee'iyatia atüjaaushi** achuntunusu süka tü pütchi:
Chi.

Müleka toorolein jee waneesialein, sünain kaja'ttiain anüliaakalü **-kai** ee'iyatiajatü atüjaaushin ma'in, müin aka:

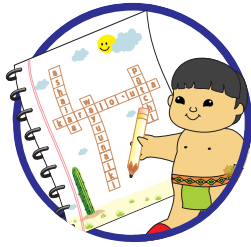
***chi** wayuukai, **chi** jima'aikai, **chi** atpanaakai, **chi** uuchikai.*

Jüpüla jjerüle jee waneesialein münüsü jüka **tü** jee kaja'ttiain **-kalü** otta **-kolu** ee'iyatiain atüjaaushin ma'in, müin aka:

Tü wayuukolu, tü etkalü, tü ka'ikalü.

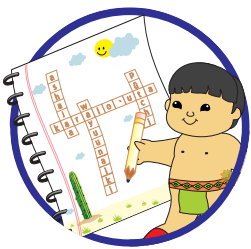
Achuntunusu süka **na** süpüla toorolein jee jierüle sünain maimale, kaja'ttiain **-kana** otta **-kanairua**, müin aka:

Na tepichikana otta tepichikanairua; **na** wuchiikana-irua; **na** uuchikana-irua.



1. Püntire'era kottaashajaayairua epe'eru'ukolu sümaa anülio'upünaa ekialu'ukoluirua süka wanee jatüyaa:

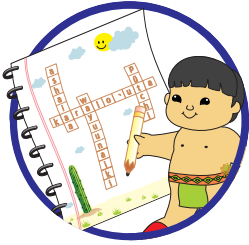
Eküshi _____ maima jime müleka tejimejüle.	shia/jia
Nnojoishi _____ asüin awarianta, tepichiyü'iya.	naya
O'uneena _____ wamüiwa'a.	taya
Apünajüshii _____ sulu'u nayüüjain.	pia
Ekeena _____ asalaa jantapa Süchiimamüin.	Jaya / jia
Aseechi _____ müleka püntüle watta'a.	waya
Kepiasü _____ nüma su'wayuuse.	nia



2. Püshaja kottaashajaayairua süka anülio'upünaairua sulu'ukolu kashiyaairua:

1. (pia) Aapajeechi **pia** jayeechi jünain anaajawaakalü.
2. (pü-) _____
3. (waya) _____
4. (shia/jia) _____

5. (pü-) _____
6. (wa-) _____
7. (sü-) _____
8. (nia) _____
9. (taya) _____



3. Pu'wanajaa anüliaa otta anüliaairua eekalü süka wanee anülio'upünaa:

A'yataainjana **Pennanta** jee **Minkeerü** apainru'u.

A'yataainjana **naya** apainru'u.

1. O'unusu Nuuri Maiko'umüin.

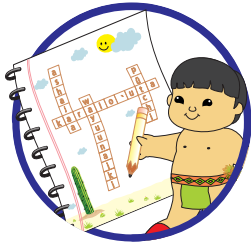
2. Püliiko'ushi Shalechon sjünain aja'itaa wuin.

3. Chainjatü tawalakalü ekirajiaalu'umüin.

4. Akamajüshi tawaaku Atpanaa jünain waraitaa.

5. Ekeechi ka'laira paa'iruku jünain alapajaakalü.



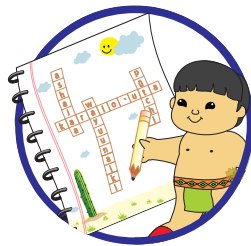


4. Pi'itaa kasalee'iyatia eere cho'ujaain

A'yataashii _____ wayuu _____ apainrü

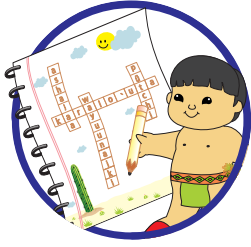
A'yataashii **na** wayuukana apainru'u.

1. Atpajeechi _____ jintüi _____ kalapaasü.
2. Nünaatüin _____ pütchipu'u _____ kasachikikalü.
3. Ajayeechijaasü _____ laülaa _____ soo'u anaajaajükalü.
4. Atpajajüshii _____ wuchii _____ shiküin nachonyuu.
5. Ayonnajüshi _____ jima'ai _____ sümaa majayünnüü.



5. Pushuletta suupunaa eere pansaain süshajia kasalee'iyatia:

1. na wayuukai
2. chi elepantekana
3. tü atpanakalü
4. tü etkai
5. chi ekirajüikai
6. chi ouutsukolu
7. na ouutsiikana
8. na ee'iraliikana
9. tü jima'aikai
10. tü jimo'onnuukolu



6. Pūshaja wanee kasalee'iyatia atūjaaushi sūnain pūtchiirua anteetkalū jee sūchiki pūshaja wanee kottaashajaaya sūka:

Japūin: **chi japūinkai**

Nülū'ujain Atpanaa mapakalūirua nulu'u **chi japūinkai**.

jasai: _____

jima'ai: _____

molokoona: _____

ipa: _____

atalejūi: _____

kaasha: _____



EKIRAJIA PIAMA (2): **Aküjalaakuwa'ipachiki**





Ashajüşhii jee aashaje'etshii kottaashajaairua sulu'u ashajalaa suchikuwa kasairua, mürülü otta wayuuirua sünain pansaalu'uin.



- ⊙ İjaralii piyorojojooka amaa so'ukaiwai yaa?
- ⊙ İjamüsü pünüiki sünain yootoo, jiatta'asü otta emetutsu?
- ⊙ İjaralii yootoko amaa pia pipialu'u, kasa paashajaaka achiki?
- ⊙ İjamüsü nanüiki wayuu pipialu'u jiatta'asü otta emetutsu?
- ⊙ İjamüsü paashaje'eria karalo'uta sulu'u ekirajüleekalü?
- ⊙ İjamüsü paashaje'eria pipialu'u?
- ⊙ İjamüsü pünüiki nasakirüle pia wayuu laülaayuu?

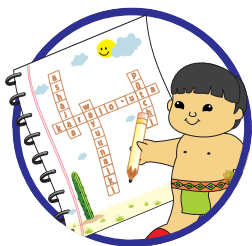




Paashaje'era sulu'ukolu piencha'atatkalü.

Anaa aashajaayalu'u.

Ekirajünüshii na tepichikana süpüla anain naashajaaya. Pansaainjatüin süsoutia pütchi natuma. Nnojoluinjatüin sükocho'ojooiin nayee naashajaapa. Eekai matüjain aashajawaa “malu'usalü nünüiki” münüshi. “Pünaate'era pünüiki, ana paashajaaya” münüshi natuma laülaayuu eekai mayaawatuuin soo'u nünüiki. Ounejaanüshii tepichi, jima'alii jee majayünnüü sünain aapajaa koo'utuulee eere yootoo natuma laülaayuu süpüla nashatüin sukuwa'ipa aashajawaa anakuwa'ipalüin. Aapajüshii eere ajayeechijawaa müsia aküjalaa.



Püshaja wanee ashajalaa motsosu suchikuwa kasairua , mürülü otta wayuuirua eekalü pa'ato'upünaa jee paashaje'era pansaalu'uin namüin ekirajaashiikana pümaa:



Paashaje'era sünain pansaalu'uin aküjalaa'ipakalüirua tüü sünainjee nüchikuwa Wuyaaliwa nümaa Atpanaa:

- Jamayaa pia ouutshikai ¿Jalainjachi pia awa'ülaain ma'in?
- Cha'wai taya Süchiimamüin, analaain nümüin wanee toutajüin, ¿Jama piakai, jalainjachi yaa?
- Cha'waisa taya eemüinre salajalajaain wopukolu. Wopumüinjeejachi taya, chainjachi wuinpumüin, cha'ya Jorottuümüin, eejeere niweetüin chi ka'ikai.

- Ajaa, müshija'a Wuyaaliwa, mojusheeka.
- Piirakaa taata, ¿Nnojoshiche püma'ana waneeshiaakaleje'e tawaakü, püsülajaiwa tamüin takünaja'alaiwa wopulu'u?
- Anü'üya tama'ana, ta'aleewain.

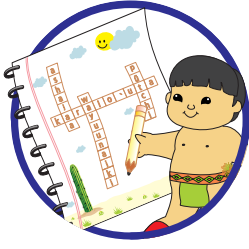
- iWalaajüshi taya putuma!, eesü süpüla süntirüin eewaikai taya.
- iJamaayaa pia ouutshikai! ¿Jalawai joolu'u pia!
- Cha'wai taya Süchiimamüin, eiyajüin wanee ayuuishi.

- Ajaa, ¿kasayaain paapüin sulu'u wopu eepünaajachire pia, tatuushi?
- Nnojorule'e shia waneeshija'a ne'e wanee wayuu wanaain tama sulu'u tü wopu eekuwaire pia, nnojoiyüija'a wattain eera, aka niiwa'iya ma'in wanain tamaa.

- Aja wai, wane'ereeja'a ka'iyasa.

- iKula!, chi süpütaalaakai ka'ikalü supushuwa'a, talataleekaija'a taya süka te'rüin pia. Waneere'e wayuu maaralajuuichi ma'in taya sünain te'raa'ayatüin ka'i sümaiwayatü jima'aliwa'a taya.

- iAchi'isa'a!, shiyoojolo ma'in Jurakusa ka'alainpalaka taya. iKetsoojolo! Suwalaajashaaneerü tamüin tü malayaakalü. Shi'raajeerü alu'u tatuma.



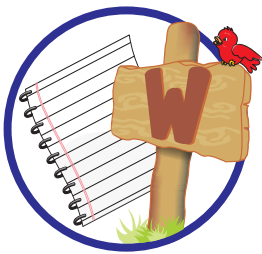
Paapaja saashaje'eria ashajalaa'ipakalüirua nutuma ekirajüikai jee puu'ulaka nüchiirua.

Paashaje'era sünain emetuluin jee jülüjain paa'in eere jeerüyaawasejia, müleka süta'üle'ennüle pütchi, müleka shiyaleraale otta sümotsolui anüikii, eere asakiraa, eere ainukuwaa aa'in, eere nnojoo maa otta eere aa maa.

Jülüja paa'in ya'ya:

- iJamayaa pia ouutshikai ¿Jalainjachi pia awa'ülaain ma'in?
- Cha'waisa taya eemüinre salajalajaain wopukolu.
- Wopumuinjeejachi taya, chainjachi wuinpümüin, chaya Jorottuümüin, eejeere niweetüin chi ka'ikai.

- Ajaa, ¿kasayaain paapüin sulu'u wopu eepünaajachire pia, tatuushi?
- Aja wai, wane'ereje'a ka'iyasa.
- iAchi'isa'a!, shiyoojorolo ma'in Jurakusa ka'alainpalaka taya.
- iKetsoojolo! Suwalaajashaaneerü tamüin tü malayaakalü. Shi'raajeerü alu'u tatumaa.



Anüikiikuwa'ipa.

Ayaawatianüiko'u

Tü ayaawatianüiko'ukolu shia saja'apajio'u otta sütsüinpala wanee anüikii süma'ainru'u eejeere saashajaanüin eemüinre saja'ttün. Shia sükülaka alu'u müleka eere asakiraa, aa sümünüle otta nnojoo sümünüle, müleke eere ainukuwaa aa'in otta wane sümeekalüya'asa tü aashajaasü otta aashijaashiikana, Müin aka:

¿Jamayaa pia?

Anashi taya.

iAchi'isa'a!, shiyoojolo ma'in Jurakusa ka'alainpalaka taya.

Tü kottaashajaayakalü sünainjee nanüiko'u na ashajaashiikana:

1. Aa maa

Müleka aa sümünüle, müin aka:

Chainjajachi taya Süchimamüin. Anii'ya tawaaku tama'ana.

2. Nnojoo maa

Müleka nnojoo sümünüle, müin aka:

Nnojotsü yüi talü'üjain. Nnojoishi te'raajüin pia.

3. Asakiríaa

Süpülatü asakiríaa, müin aka tüü:

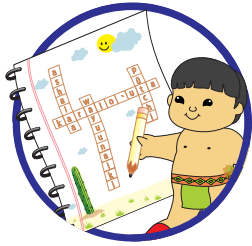
¿Jalainjachia pia yaa, ouutshikai? ¿Je'ra tawaaku püma'ana?

4. Aa'inpüsheeru'ule

Shia sümünüle pütchi aa'inpüsheeru'uin, eere awatuwaa aa'in otta jiattajawaa. Müin aka:

iAchi'isa'a!, shiyoojorolo ma'in Jurakusa ka'alainpalaka taya.





Paashaje'era anachonshajialu'ukolu tüü jee jülüja paa'in ayaawatianüiko'u sünain.

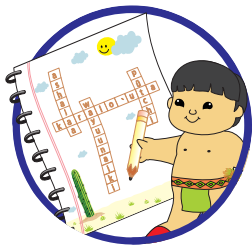
Tamüin maainjalasalii na wüchiikana

iAchumajaleekalüja'a taa'in nojuuna na wüchiikana sükajee nawatüin aitu'upunaa!

Taashaje'erüin karalouta eekale tantayaainje'ene'e sünain naainjalachikimaajatü na kasakanairua ee tamüin maainjalasalii na wüchiikana.

ijai jeketüya'ane'e awanuwaain mo'uwakalüirua so'uyaajanain tü anaakaa!

José Ángel Fernández



Püshaja kottaashajaayairua kayaawatianüiko'uin anain:

Aa sünmüle:

1. _____
2. _____

Nnojoo sümünüle:

1. _____
2. _____

Asakiriaa:

1. _____
2. _____

Aa'inpüsheeru'ule:

1. _____
2. _____



Anuikiikuwa'ipa

Pansaashajiakuwa'ipaa jee ayaawatia sütchin pütchi'ipa.

Eesü apünüinsü sukuwa'ipa ayaawatia sütchin pütchi'ipa.

1. Sukuwa'ipa palajatü.

Müleka jamaamale tü pütchi'ipa palajatükalü shia katchinka tü pütchi'ipa piamamüinkalü; ma'aka saa'in:

jamayaa Jurakusa jeketü.

2. Sukuwa'ipa piamamüinsü.

Müleka jawatüle tü pütchi'ipa palajatükalü, shia'aya ne'e pütchi'ipa katchinka, müin aka ya'yaa:

piirakaa toutajüin ketsoojolo.

3. Sukuwa'ipa apünüinmüinsü.

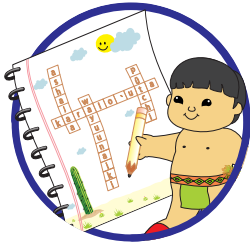
Müleka kanainre wokaalü jamaamasü jee kaja'ttiain sattiya pütchi'ipa palajatükalü sünain wanee pütchi, mayaawajuusalü tü pütchi'ipa su'ttiakalü süpüla saa'inraanüin aka tü akuwa'ipaa palajatükalü müsia tü piamamüinkalü, ma'aka tüü:

ta'aleewain mo'uwakalüirua shi'raajeerü te'raa'ayatüin na'alainpalashi
mo'upa'asai

4. Sukuwa'ipa naatajatü.

Müleka eere wokaalü kama'amüisü jee sattiya sünain pütchi'ipa su'ttiain pütchi. Shia aa'inraanaka aka tü sukuwa'ipa piamamüinsükalü. Muin aka:

kaa'ula paa'a taa'inrala maa'ala.



1. Pushuletta suupuna tü pütchi'ipa katchinkakalü sünain pütchikalüirua tüü:

wuyaaliwa

wopulujuchi

süchiima

nu'luwajüin

a'yalajüshi

mo'uwairua

ouutshika

kaa'ulachon

taata

aitu'upünaa

atpanaa

tawaaku

noo'otojooin

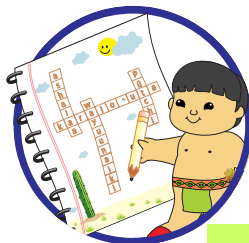
ma'lainsai

taashaje'erüin

nojuuna

aapuushi

nü'lapüjaaka



2. Paashaje'era ashajalaakalü jee jülüja paa'in eere pütchi'ipa katchinsü sünain.

iPüchijiraa!

¿Jamüsü putunkeeka aa'in?

Nnojotsü pi'rüin wattairüin ka'i,

saa'inre'e ne'e pümüin,

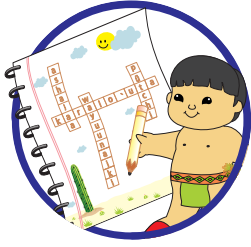
akajatü nnojoluin kasain

jülüjain paa'in,

akajatü ne'e, motuirüin paa'in

achiyaalaa wamüin.

Abel Silva



3. Püntire'era tü piencha'atalüirua epe'eru'ukolu sünainmüin tü ekialu'ukoluirua, sünainje tü sükülawaikara alu'u:

Eere wokaalü jamaamasü
jee kaja'ttiain sattiiya
pütchi'ipa palajatükalü
sünain wanee pütchi

Sukuwa'ipa naatajatü

Müleka jawatüle tü
pütchi'ipa palajatükalü

Tiktonko

Müleka jamaamale tü
pütchi'ipa palajatükalü

Pütchi'ipa jamaamasü

Waneesia wokaalü sünain
pütchi'ipakalü

Pütchi'ipa jawatüsü

Paa'a, maa'ala, kaa'ula

Sukuwa'ipa piamamüinsü

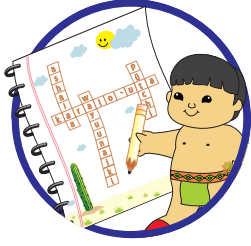
au, ai, aü, oi, ou, oü,
eu, ei, eü

Sukuwa'ipa apünüinmüinsü

Piama wokaalü,
kaja'ttiasü konsonanta jee
kanainsü tiktonko

Sukuwa'ipa palajatü



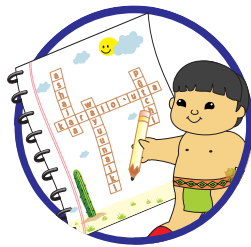


4. Püshaaja ya'yaa:

Püshaja ja'raisü pütchiirua sükain palajatükalü sukuwa'ipa sütchin pütchi'ipa:

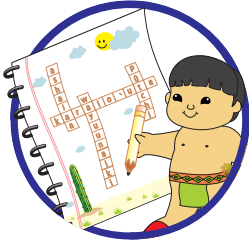
Püshaja ja'raisü pütchiirua sükain piamamüinsükalü sukuwa'ipa sütchin pütchi'ipa:

Püshaja ja'raisü pütchiirua sükain apünüinmüisükalü sukuwa'ipa sütchin pütchi'ipa:



5. Pushuletta suupunaa pütchi'ipa katchinsü otta püshaja sa'ato'u ayaawajia je'tsüle sukuwa'ipa kanainjeein (1,2,3) müin aka tü ee'iyatatünakalü.

amüchi	1	apain	1	chaama	2
iita		yüüja		pu'ulu	
remion		chajaruuta		kantaraalia	
Wushu		luwopu		katsuuna	
shi'warai		uujolu		a'anülü	
jula'a		paa'ata		soulaana	
Jiwale		juleena		jepishiiyaa	
moonokii		paruusa		sirumatalü	



Tü anüliaakalüirua: Putchi achuntunakalü aka wayuu, mürülüira otta kasairua.

1. Pushuletta suupunaa anüliaairua eekalü sünain kottaashajaayakalüirua.

Apünajüshii waya aipia.

Outajüshi Wuyaaliwa wanee wayuu sütküin yolujaa.

Mojulaashi Atpanaa nümüin laülaakai.

Anasü wunu'u alaajuushi süpüla shipin ayuulee.

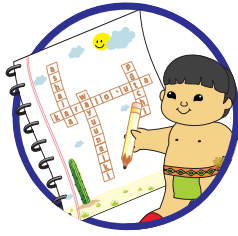
Wuitüshiisü wuleshiikalü juyapü.



2. Püntire'era süka jatüyaa pütchiirua epe'ru'ukolu sümaa ekialu'ukolu sünainjee kasale suchunta anülia:

1. anuwa , kusu, ejimejüi , jime
2. achonwaa , a'laülaa, oushee, eiwaa
3. kasha, wayuu, jieyuu, piyoui
4. atpana, walirü, ka'laira
5. wosokoro, iisho, samulu
6. chaamaa, keeralia, Yolujaa
7. joutaleo'ulu, juyapü, iiwa
8. anneerü, kaa'ula, erü
9. Aapüshana, lipuana, Wuraliyuu
10. amuuyuu, asalaa, a'yalajaa

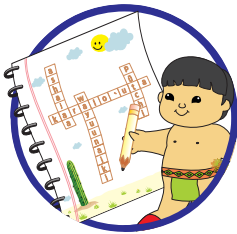
1. yonnakalü
2. e'irukuuirua
3. wuna'apajana
4. mmaturulakaliaa
5. mürülü miichipa'ajana
6. anaaje'eraa
7. aküjünakalü achiki
8. apüshiikalü
9. ejimejaa
10. wuchiirua



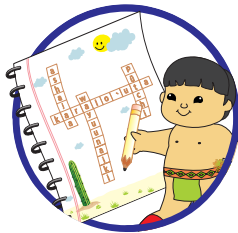
3.Pütchi Papüsheewasü: Shia tü pütchiirua eekalü süpüla sukumalaain sünainjee wanee suurala pütchi, müin aka: Jime jimepala, ejimejaa, jimechon.

Püshaja pütchi papüsheewasü sümüin pütchi sulu'ukolu kashiyaa:

- (wuchii) _____
- (yonna) _____
- (shaitaa) _____
- (kaa'ula) _____
- (ashajaa) _____
- (atunkaa) _____
- (ekaa) _____



4.Pütchi wanaawalu'usu: Shia tü pütchiirua wanaawakalü alu'u sünain naatajatüin süshajia, müin aka: maloukatüsü - meruunatalü.



5. Pütchi naatalu'usu: Shia tü pütchirua naatawaikalü alu'u. Pe'ipoloosü sükülakalü alu'u. Müin aka: kasuu-mütsiia. Jo'uuchon-mulo'u.

kepeshuuna _____

epejawaa _____

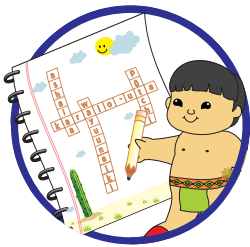
aashajawaa _____

a'lajaa _____

yaletshii _____

aüjawaa _____

asachiralüü _____



6. Püshaja pütchiirua naatalu'usu sümüin tüüirua:

aürülaa: _____

kanneetshee: _____

outaa: _____

yüütaa: _____

maima: _____

emiraa: _____

kaleo'u: _____

emetulu: _____

anamiaa: _____

aa maa: _____

washiraa: _____





Süno'uuirua kasa:

Anasü ma'in suchuntia tü ano'uukolu sutuma wayuu, aapaaushisü sünainjee süna tü kasairua eekalü mmapa'ajatüin: sünainjee süno'u wunu'ulia wuitüshiikalü, sünainjee süsüi jee süno'u süchonkolu; sünainjee sirumatu'ukolu, sa'waikalü, palaakalü; sünainjee süna soi wuchii, mmalira, ipa.

Nnojotsü wanaawain süno'upala tü kasakalüirua, eesü ano'uu atamüinreejatükalü ma'aka saa'in: isho (nünainjee chi wuchii iishokai nünülia) wuita (sünainjee wuituui), wulitta (sünainjee palaakalü: wulittüsü), Kasuu (ipa kasuushi), mütsiia () maloukata (süno'u süchon wunu'ulia eekai jakütüin sünain meruunatalüin. Kachuntiayaa müsü süno'u mürülüirua, müin aka paa'a: ariuuna, sawaachi, iperüyaatalü, ishaalimata, juusuku, wasatu'ulu, paai ulumiaatalü, paruusa, shimeena. Süno'u kaa'ula: ishotolu, kasuutolu, aliitalü, seniisüyaa, mmatalü, chikiriia, mütsiia, katüriiasesü. Süno'u ama: sikuulu, paai, atsaana, meraalü. Eesü püliikü: kapüshirua, ratuuna, moolo.

Kano'uyaa müsü süi, she'in, susu jee maima kasa saainjakalü wayuu. Kano'usu akanasüjia nakumajakalü wayuu sünainjee sukuwa'ipa kasa mmapa'ajatü müsia mmapa'ayaakuwanainjee; molokoono'utayaa, kashiyaa, sükapülayaa juya, kalapaaso'utayaa, uuchiyaa jee waneya'asa. Ajüjünüsü süna kasa süka shira wunu'uta, süka shira jee süpana. Akanasünüjüsü amüchi süka wuliishi. Kachepasü wayuu suulia suwarala ka'i süka paipa sa'akasü seepü.



Abel Silva

Abel Silva

1. ¿Jamüsü suchuntia ano'uu sutuma wayuu?

2. ¿Je'ra sukuwa'ipa ano'uu?

3. ¿Kasa kanainjeeka suchuntunuin süno'u tü kasakalüirua?

4. ¿Jamüsü suchuntia süno'u mürülüirua?

5. ¿Jetsü ano'uuirua e'raajünaka ma'in?

6. ¿Püsakira süchiirua jee püshaja ano'uuirua shi'raajakalü wayuu?



EKIRAJIA APÜNÜIN (3): Aküjaa





Oo'ulakajüşhii sümaa talatüin süka nanüiki jee wanee
Sukuwa'ipa aküjiaya'asa.



Püsouta asakinnakalü anain:

1. ¿Kasache eera tü süküjalakalü wayuu?
2. ¿Jalakuwatsü o'unuin saa'in wayuu outapa?
3. ¿Kasa wayu püloui saashin wayuu?
4. ¿Jamakuwa'ipatche sukuwamajaaya Wajiira?
5. ¿Kasa wayu Jepira naashin na wayuukana?
6. ¿Eesü pi'raajüin nanülia na kasairua eekana sulu'u süküjala wayuu?





Paashaje'era jiatta'ain ashajalaakalü tüü:

Jepira

Tü Jepira sümakalü wayuu shia türa mma yalakalü sotpa'a palaa, shirokümüinsü palaakalü eere chira uuchi kama'aichi münakai. Süküjala wayuu laülaayuu, tü Jepirakalü wanee mma pülasü, kajutusu ma'in atumaa, shia eemüinre süntüin saa'in wayuu outusu.

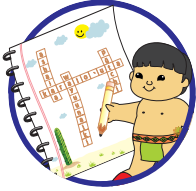
Anale ma'in juya eetaasü saa'in wayuu yala eere, aapünüsü natuma na wayuu kepiakana pejepünaa sünain türa mmakalü, shiyorolo wayuu, shi'ira wuchii, shikiisa tepichi asheitajaasü, kaasha'ira su'utpunaa yonna, süsira majayünnüü, süsira jimo'onnuu ashükütajaasü, kasakalü supushua'a mataainka shiimüinkalin, müsüka sukuwa'ipa tü mmakalü kalu'ukalü waya.

Eesü yaawa chaya ayatüin tü sukuwa'ipakalü wayuu supushuwa'a, eesü miichi sümaa shipiapa'apala wayuu, makatka luma, kulaala, polumaleeta, jepi, apain jee mürülü müinka kaa'ula, anneerü, ama, püliikü, kaliina, wuchiikaa supushuwa'a. Watta saalii suchikuwa Jepira sutuma wayuu, kama'airü sukuwa'ipa anoujalaa sünain sutuma Wayuu a'laülaayuu, aküjakana paala sukuwa'ipa sümaiwa.

Eesü wayuu e'raajüirüin Jepira sükajee sü'lapüin, shi'rüin kasakalü supushuwa'a chaya, shi'rüin tü wayuu outusukalüirua paala, eekai süpüshin, eekai shi'raajüin, ale'ejüsü suchukuea'a ayatüsia katüin o'u, eesü wayuu süpanapajüin eekai ale'ejüsüirüin cheje'eya. Tü wayuu makatakalü shia saa'in wayuu outusu. Chamüin chaya antüsü wayuu suwu'ikain, püliiko'uin, eesü wayuu amaajutuun jee müsüja'a eekai ke'ejenain kemion.

Outapa wayuu o'unusu naa'in Jepiramüin, kemiashi wopulu'u, o'unusu nümaa tü saa'inkaa kaa'ula, paa'a, anneerü eekai ekiirain su'uutpünaa alapajaa noo'u, cho'ujaasü nümüin süpüla anainjachin nia chaya Jepira eere shia nürüleeja'attain, nnojotsü müliain naa'in wayuu müleka anale nikiira atumaa, natuma nüpüshi. Aashajaasü süpüshi wayuu sümaa sulu'u lapü, kakalia süchikejee outaa, ale'eya sukuwa'ipa tia, sünainjeejatü kajutuun sutuma wayuu saamaka, chira wayuu müliashii.

Jorge Pocaterra



Pūsouta asakinnakalü anain:

1. ¿Kasa wayu tü Jepirakalü?

2. ¿Eesü wayuu e'raajüin Jepira, ale'ejüirüin chajee cha'ya?

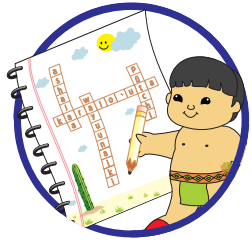
3. ¿Kasa makaka saa'in mmapa'a Jepirajatü?

4. ¿Jamüinjatü namüin wayuu müliashii tü kasairua nekiirakalü?

1. ¿Kasalu'usu o'unuin wayuu Jepiramüin?

Pejeerüja wanee shiyaakuwa Jepira ya'yaa:





Anüikiikuwa'ipa

Sukuwa'ipairua pansaashajia jee jeerüirua o'uchikanainjia.

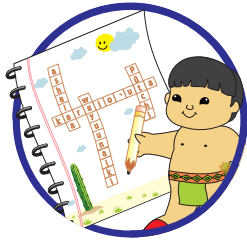
Süpüla ashajuushin tü pütchi aashajaanakalü acheküsü sukuwa'ipalu'uin süka tü leetüra otta jeerüira süpülajatükalia. Eesü a'yataajiraalü süpüla süshajiwai anüikiirua, ma'aka süshajia alijunaiki, inküleenüiki. Paalamiyuu mashajuusalü tü wayuunaikikalü jee moo'ulu yaa eitpa a'yataajiralü ashajiaa süpülajatü, ALIV münüsü. Eesü 22 leetüra sulu'u jee wanee sukuwa'ipairua pansaashajia sümaaya.

Kajuya sukuwa'ipa anüikeepüü sulu'uwai suumain wayuu, ma'aka Wuinpümüinjatü, Jalaalajatü, Wopümüinjatü, Jasaleo'ujatü. Akatsa'a süshajuushire pütchi acheküsü wane'ipalüin sukuwa'ipa süpüla ananuwain aashaje'eria namüin wayuu atamüinree süka.

Tü pansaashajikalü wayuunaikiru'u, shia su'unaka achiirua tü pütchi'ipa katchinsükalü sünain wanee pütchi otta pütchi'ipapijana, müin aka saashajanüin sulu'u ekirajiaa we'rüitkalü, maka sukuwa'ipainjatü pansaashajia yaa:

1. Eesü 16 konsonanta: ch, j, k, l, m, n, ñ, p, r, s, sh, t, v, x, y, '
2. Eeinjatü aipiruasü wokaalü motsomüinsü, a, e, i, o, u, ü jee aipiruasü wokaalü kama'amüinsü: aa, ee, ii, oo, uu, üü.
3. Eesü leetürrua süpülajatia ne'e wayuunaiki: sh, ü jee sattiya (').
4. Jülüjainjatü aa'inwaa pütchi ashajünüin süka wokaalü kama'amüinsü jee kashajain sattiya (').
5. Jülüjaintü aa'inwaa tü apünüinsükalü sukuwa'ipa ayaawatia pütchi'ipa katchinsü sünain wanee pütchi süpüla anain saashaje'eria wayuunaiki.

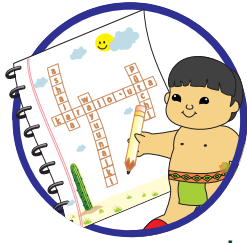
Piamaputsu a'yataajiraalü eekalü süshajünüin aka wayuunaiki: Nüshajia Minkeranjerü Juusayuu (MAJ), müsia tü apuushikalü ekii sutuma shikiisü alu'wataaya ALIV, eesü süpüla süshajünüin supushuwa'a anüikeepüü süka piamale'e sukuwa'ipakalü ashajia tüüirua.



Shiaya ne'e aa'inriaka tü jeerüirua o'uchikanainjia eekalü sulu'u alijunaiki:

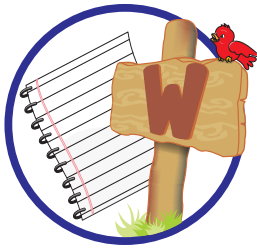
kooma	,
o'uchikanain	.
piamasü o'uchikanain	:
o'uchikanain jee kooma	;
jeerü aa'inpüsheekasü eerulia	!
jeerü aa'inpüsheekasü asürülia	!
jeerü asakiria eerulia	?
jeerü asakiria asürülia	¿
o'uchikanain pachiiruaaniisü	...
kiyon	-
kiyon motsosu	--
kiyon mulo'u ashulettuushi	—
komiiya eerulia	(
kashiyaa asürülia)
komiiya kasheke'einsü eerulia	<
komiiya kasheke'einsü asürülia	>
komiiya kashokoliasü eerulia	“
komiiya kashokoliasü asürülia	”





Püshaja pansaashajialu'uin pütchikalüirua tüü, jülüja paa'in jamüin saashajaaya nutuma ekirajüikai:

kamaneva _____	aanajawa _____
kai _____	ounajawaa _____
jepiira _____	mapa'a _____
wayuu _____	majayülünüü _____
ka'aula _____	samulukolu _____
müliashii _____	laaülayuu _____
laapü _____	kasha'ira _____
amoushii _____	saa'wainrüü _____



Anüikiikuwa'ipa

Piamapulu sukuwa'ipa tü aa'inrakalü.

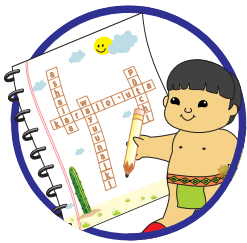
Tü aa'inrakalü a'yataasükalü shia tü ee'iyatakalü müleka eere wanee a'wanajawaa sünain sukuwa'ipa tü aa'inrakalü, sukutulaale müin aka: ayonnajaa, ekaa, ashajaa, o'unaa, asirajaa, ee'irajaa.

Tü aa'inrakalü jimatüsü shia müleka nnojorule kasain a'wanajaain sünain tü aa'inrakalü, nnojotsü akutulaain, müin aka: sho'wataa, palasütaa, me'rotoo, chechee, süttaa, kocho'owaa.

Sukuwa'ipalee aa'inrünakalü sünain jamaamain jee jawatüin.

1. Tü aa'inrakalü jamaamasükalü aja'ttüsü sünain wokaalü kama'amüinsü: aa, ee, ii, oo, uu, üü, müin aka: ekaa, palasütaa.

2. Sukuwa'ipalee aa'inrakalü sünain jawatüin shia kaja'ttiale sünain waa, ma'aka saa'in: ekawaa, aapawaa, kocho'owaa



Püshaja A soo'u ashulettuushi sa'atalu'u aa'inrúnakalü müleka a'yataasüle sukuwa'ipa, **J** müleka jimatüsülein; oo'ulka **I** müleka jamaamasüle sukuwa'ipalee jee **2** jawatüsüle sukuwa'ipalee. Piirakaa sümüin ashatiaainjatü::

Aa'inraanakü	Sukuwa'ipa a'yataasü jimatüsü	Sukuwa'ipalee jamaamasü jawatüsü
ashajaa	A	1
o'onowaa	A	2
chechee	J	1
pa'atawaa	J	2
asonoo		
o'unaa		
yaletaa		
kachetaa		
asawaa		
asanaa		
achonoo		
payatawaa		
pu'utaa		
japülee		
emetaa		
iraa		
jemetaa		
epijaa		
a'anaa		
olojoo		
me'rujuu		
mo'uwaa		
makülüü		
a'ato'uwaa		
achekünaa		
irattaa		





Shi'itaaya sukuwa'ipalu'uin supushuwa'a aa'inrakalü jamaamasü jee jawatüsü sünain akalio'uu joolujutuin jee alatüirüin.

1. Müleka saja'ttüle aa'inrakalü sünain wokaalü kama'amüinsü müin aka **ashajaa**, amotsonnüsü wokaalü saja'ttiamüinkalü **ashaja_**, a'wanajaanüsü wokaatkalü süka **ü** ashajü, akoo'omüjüna müsia süka pütchi'ipachiirua süpüla **kasale** jee **je'rale: -shi, -sü, shii** süpüla **akalio'u joolujutu** jee pütchi'ipachiirua **-ichipa, -itpa, -inapa** süpüla **akalio'u alatüirü**.

Akuwa'ipalee jamaamasü	Akalio'uu joolujutu	Akalio'uu alatüirüü
asaa	asüshi	asüichipa
asa-	asüsü	asüitpa
asü	asüshii	asüinapa

2. Müleka saja'ttüle aa'inrünakalü sünain **waa** müin aka **ekawaa**, aakannüsü **waa** saja'ttiamüinkalü **eka_**, a'wanajaanüsü **a** süka **ü** ekü, akoo'omüjüna müsia süka pütchi'ipachiirua süpüla **jararülein** jee **je'ralein: -shi, -sü, shii** süpüla **akalio'uu joolujutu** jee pütchi'ipachiirua **-ichipa, -itpa, -inapa** süpüla **akalio'uu alatüirü**.

Akuwa'ipalee jawatüsü	Akalio'uu joolujutu	Akalio'uu alatüirüü
ekaa	eküshi	eküichipa
eka-	eküsü	eküitpa
ekü	eküshii	eküinapa



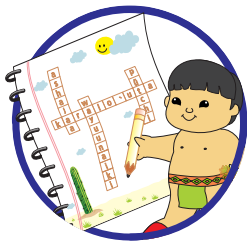
Pi'taa sulu'u akalio'u joolujutu jee alatüirü aa'inrünakalüirua.

Aa'inrünakalü	Akalio'uu Joolujutu	Aa'inrünakalü	Akalio'uu alatüirü
ashajaa		ashajaa	
o'onowaa		o'onowaa	
chechee		chechee	
pa'atawaa		pa'atawaa	
asonoo		asonoo	
o'unaa		o'unaa	
puu'utaa		puu'utaa	
japülee		japülee	





Aa'inrakalü	Akalo'uu Joolujutu	Aa'inrakalü	Akalo'uu alatüirü
eemetaa		eemetaa	
iraa		iraa	
olojoo		olojoo	
mo'uwaa		mo'uwaa	
a'ato'uuwaa		a'ato'uuwaa	
irattaa		irattaa	



Püshaja sukuwa'ipalu'uin aa'inrakalü müleeka jamaamalein otta jawatülein:

Aa'inrakalü	-waa/-aa
awata	awatawaa
kepia	kepiala
ekü	eküshii

Aa'inrakalü	-waa/-aa
alu'wana	
mülia	
o'unira	
a'lapüja	
atunka	
apatanaaja	
asoto	
kulema	
kachon	



Püshaja kottaashajaayairua süka aa'inrünakalü paa'inraayayütikalü:

1. _____
2. _____
3. _____
4. _____
5. _____
6. _____
7. _____
8. _____
9. _____
10. _____





Püshaja kottaashajaayairua süka aa'inrakalü paa'inraayayütikalü:



Wolunkaa wanee wayuu kama'airü yalajatü kepiain Wotkasainru'u, wanaajatü nümaa Simiriyuu nüchon Juya, wanaajatü sümaa liwa, sümaa Palaa nii Joutai, nümaa Patünainjanaa, nümaa Jepirachi, nümaa Maa'ayüi jee Ulapiui. Kaisü yaawa sukorolo Wolunkaa, jee tü jieyuukoo süpüshua'a sümaiwa, pülasü, nnojotsü arütkaanüin anain natuma tooloyuu, eekai ti'a machonsalii wayuu.

Eetaalaka wanee wayuu Ma'leiwa nüñülia, niishajaaka nümaa Juya jee Simiriyuu, nia chi wayuu kekiikai süpüla akumajaa sukua'ipa wayuu, anasü mülein makai süpüleerua kasakaa süpüshua'a, e'itaakai shikii sukua'ipa wayuu sümaiwajee.

Anasü saakatünüle sai tü sükorolokoo jieyuu nümake Ma'leiwa nümuin Simiriyuu, anasü shiale woukajüin apüla Wolunkaa eepu'ule shushuunajüin weinshi aliuuka. Nakumajaka jatü sümaa uraichi kochompakiirü, wajuteerü anain sa'akajee mojuuikaa sotpa'akaa türa wüin shushuunajüle majataashii nemiiwa'a.

Anta müsüja'a Walunkaa ne'ipamüin, ashuunajataalasü, awanataasü, suwajataain süsitu'u shiroku wüinkaa, anasütataala ma'in, mülo'ushaana su'wala. Wanaa ma'in suwatüin sümaa shiiruluin susa'a, ni'itakalaka shia Simiriyuu süchiiruajee, pansaashanasü sünain saikaa sükorolo ejinuuja'alee müsia.

Shiasa'a wanaa ma'in sümaa tüü, ajunuujaasü sai sukorolo jieyuu süpüshua'alee, jamüshii waya mayaa müshii. Aju'itaa müsia Walunkaa anoipa'amüin, süikalaaka soo'u wanee ipa sotpa'a wüinkaa sümaa süsha, chaayülia sünülia süchikanain süsha sünain tü ipakaa süikalaaka oo'u sulu'u wanee luopu cha'ya wotkasainru'u.

Müsü yaawa sukua'ipa woushu ütämüinre'eya sukua'ipa wayuu. Niaka Ma'leiwachi anaataikai sukua'ipa wayuu, chi akumajakai nakua'ipa wayuu, kekiishikai süpüla maimainjanain waya, alejatia nutuma tü ni'itaakaa sukua'ipainjatüin shia wayuu.

Eejachi Ka'i nümaa Weinshi, ne'rajakualü tü alatakaa sümüin wayuu, sukumajaaka yaajee yaa süka'lia wayuu, eejachi Kashi nümaa Pi'yuushi, kalu'ujeekaa sukua'ipa sükashia wayuu jee tü wüinkaa süpa'akaa mma. Sünainje'eree tüü akumajaasü sukua'ipa tü we'rakaa moo'ulu yaa, anain sümüin wayuu jee sümüin tü wunu'uliakaa, sümüin wuchiikaa süpüshua'a, sukua'ipa nüntia juya namaayalee nüchonyuu makatka nukua'ipa Patünainjanaa, Oumala, Irualaa, Kaaraisüin, Püshale'esüin, Patsuasii jee liwapü.


Süchikijee tüü maimasü wayuu, kachonyaa müsü e'irukuukoo süpüshua'a süpa'apünaa mmakaa, eesü wayuu laülaayuu, eesü tepichi, kouralayaa müsü e'irukuu sulu'u mmakaa, na wayuukanairua nachajaain eere ananuain süpüla kepiaa, achuntunusu sukua'ipa sümüin mmakaa, sümüin tü saa'inkaa mma, eesü aküjüüshirein sulu'u lapü namüin wayuu, e'itaanayaa müsü sutuma wayuu sünülia tü mmakaa, eere jo'o sukumajaain suurala tü e'irukuukoo eekaa joolu'u.

Shiasa'a mapa sülataka wanee apülajawaa mülo'u namüin na suchonyuukana mmakaa, namüin wayuu eejanakana su'utpünaa pülain tü mmakaa. Napüshi wayuu apülajaashi no'upala'aya uuchijaain, apülajaashii ipain, apülajaashii wunu'uliain jee waneerua wuchiishii. Shiaka-laka sukua'ipain tüü, no'uutku wayuu Ulianayuu apülajaashii ka'lairain, muusain, epeyülin, unaalüin; wayuu Aapüshana apülajaashii samuluin, anuanain, wayuu Ja'yaliyuu apülajaashii erüin, wayuu Sapuana apülajaashii kaaralin, jee tü süpüshikaa kaarai, wayuu Siijuna ko'oishii, na wayuu Uraliyuukana apülajaashii maa'alain sümaayale süpüshi maa'ala..

Nayasa'a na wayuu nnojoliikana apülajaain ne'rajakualü tü alatakaa sümüin napüshi, naküjaka-laka shia sümüin naikeyuu, sümüin wayuu tepichi süpüla nnojoluinjatüin shia motuin naa'in, süpüla nekiiru'uinjatüin shia süpüla ka'ikaa süpüshua'a.

Nnojotsü atüjaanüin oo'u kasain kasirüin tü apülajawaakaa, tü alatakaa namüin wayuu no'upalaa nee'e; pülasü ma'in noumain wayuu sümaiwa, ayatüitka-laka shia shikiisüin wakua'ipa sümaa wapüshi süpüla ka'ikaa süpüshua'a.





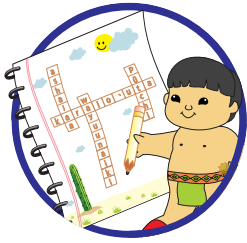
Tü wuchiikalüirua wayuu sümaiwa...wayuushi lisho, wayuushi Püshale'e, wayuushi Muusa, wayuushi Atpanaa, wayuushi Maa'ala, wayuushi Ka'laira, wayuushi Walirü, wayuushi Wawaachi, wayuusu wuchiikalüirua süpüshua'alee. Waya wayuukana papüshaawashii sümaa tü wuchiikalüirua jee tü wunu'uliakaa, ayataka shia sukua'ipain wayuu sükalu'u ka'i. Tü e'irukuuko sukumajiasü sukua'ipa süpüshi wayuu, eere nünüliamaain shia wanee wuchi.

Müsü sukua'ipa wayuu süma'leiwa ma'in naajüin wayuu laülaayuu, ayataleeitka tü waku'ipakaa sulu'u woumain, eetaalain waya sümaa tü akua'ipaakaa shi'itaalaka mmakaa wamüin, sümaa tü pütchikaa e'itaanakaa ekii wamüin süpüla sünüikinjatüin shia wayuu, sümaa aa'inn jee aseyyuwaa nanainjatüka wayuu süpüla kataa o'uu sulu'u mmakaa, süpüla aküjaa kasakaa süpüshua'a natüjakaa apüleerua wayuu, sümüin nachonyuu süpüla ka'ikaa süpüshua'a.

Sülatapa ka'i, sülatapa kashi, wattapa saalia suchukua juya, eepa süka'lia wayuu sümaa kataa o'uu sulu'u mmakaa, aja'ttüsü saa'in, aakatsü sütal'ujee, apütaasü süpüla saapainjatüin wanee wopu sulu'umüin wanee mma jepirakatsa, shirokümüinsü palaakaa.

Na wapüshikana kama'ainakana anaajaain naapain mapa wanee wopu iipünaamüinsü, aitu'umüinsü sa'akapünaasü türa shiliwalakaa tü naa'inkaa wayuu, eejeere naya ouyantüin nachukua'aya noumainru'umüin sünain juyain naya, mülo'usu juya süpüla eeninatüin a'ttiee, süpüla eeninatüin emiraa sümüin wayuu, süpüla eeninatüin wüin süsüin wuchii, süsüin tü wunu'uliakaa jee nasüinjatü wayuu. Tü sükajeejatü nüchonyuuin waya juya, süchonyuuin waya tü mmakaa.

Jorge Pocaterra



Paa'inra tü aluwataanakalü anain:

1. Püshaja apalitkiajuushi süka pünüiki ashajalaakalü:

2. ¿Jaralii na wayuu eejanaka namaiwa pülashiika saashin wayuu laülaayuu?

3. ¿Jalejeejana aju'itüin na wayuukana namaa na wuchiikana saashin aküjalaa kama'airü?





4. ¿Jaralü tü Wolunkakalü anülia, kasa alataka sümüin?

5. Püshaja wanee naküjala laülaayuu motsoin ya'yaa:

6. Pukumaja shiyaakuwa:

EKIRAJIA PIENCHI (4)

Tü aküjiakuwa'ipaakalü.





Aa'inraashii aküjiakuwa'ipairua süchikuwamaajatü nakuwa'ipa, süchikuwamaajaatü noumain eere kepiain jee wanee nnojoluin nakuwa'ipainya'asa.



Nayaawata oo'ulu, kojutusu natuma tü namakalü waneiruaya'asa otta na ekirajaashiikana namaa.

Piyaawata soo'u asakinnakalü anain jee yootiraa pia namaa pikirajaamaanakana.

- 1.¿Eesüche süpüla püküjain süchikuwa tü kasairua saa'inrakalü wayuu suumainpa'a?
- 2.¿Jameerü sukuwa'ipa süküjia putuma wanee achikuwaa?
- 3.¿Jameerü püsoutia sünain aküjaakalü, tü püküjeetkalü ase'eruwaa jee tü saja'ttiakalü?
- 4.¿Eeria paapajüin aküjiakuwa'ipaa natumaa laülaayuu?
- 5.¿Kasa püküjapü'üka achiki sulu ekirajüleekalü?
- 6.¿Eesü süpüla püküjain süchikuwa achuntaa jieyuu, Chaamaa, Jepira otta anaaje'eraa jiiipü?





Paashaje'era süchikuwamaajatü a'yatawaa naa'inrakalü na wayuukana.

Olojoo

Atamaashi wayu eeiwa'a ai jünain olojoo wuchii wuna'apüjatü jüpüla nnojoluin nülaturüin jamü. Olojüshi atpanaa ja'wai, olojüshi iirü kaleo'u müsia wawaachi, woosoleechi, püichi jee wüyala.

Ousaa

Naa'inmajüin na'ttia na wayuukanaa juulia mojuui jümaa jokoma. Naa'inmajüin tü yüüjakaa jüpüla anainjatüin oo'ulaka kachonmaatüin a'ttiaakalü.

Arüleejaa

Narüleejüin tü namü'ülüinkalü na wayuukana julu'u mma eekai kekülein. Naa'inmajüin juulia machikin. Aju'itushii maalia jee ale'ejaleeshii kaleo'u.

Mekeeraa

Müleka machiküle wanee mürülü achajaanüsü jüchiirua juu'ichiki. Nanta anainrü narüleejüin wayuu nachajaale ja'akapünaa mojuuikalü.

Ejimejaa

Ejimejüshii wayuu jüka kusu süpülaajatia. Ejimejüshi wayuu eekai kepiain jotpa'a süchi jümaa palaa. Nüiküin jimekalü süpüla aya'lajaa eküülü.

Asukaa

Asukushii na wayuukana ji'ipa wunu'u eekai josoin. Cho'ujaasü siki a'lakajaaya. Aikününüsü siki, alü'üjünüsü anulo'uu otta jüka püliikü. Sikisü atumaa pera, aipia, koroson jee jinnuutira.

A'anaa

Atamaasü wayuu jierü maalia sünnain aainjaa süi, jama'a, sil'ira, jüpü katto'ui. Tü a'anaakalü aainjünsü jüka uttapai, ajapüukasü. Cho'ujaasü aainjaa jüpüla ama'anaain jee aikünüin. Wayuu jieyuu a'inüsü katto'ui, jüpana süi, piyula jüpüla amüchi, a'inüsü kapateera, a'inüsü jüka wutia.

Apünajaa

Apünajüşhii wayuu julu'u nayüüjain maima awaüyee wanaa jüma j'i'tüin juyapü otta jüpüla iiwa. Na wayuukana nnojishii apünajüin mmapa'a ne'e kakaliasü jee kakuwa'ipasü apünajaa; o'uninnüsü jüchiirua kashikalü otta sirumatu'ukalü. Eesü emiraa jünainjee na'ttia wayuu, epijaashii julu'u nnojoluin nalatirüin mülia jüka tütüin jünain a'apainjaa, a'lajaa, ousaa, o'yonoo jee ashanaa na'ttia.

Oikaa

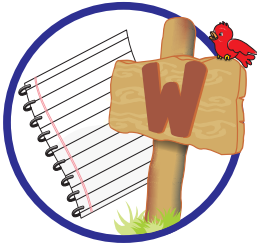
Ka'letseshii wayuu noumainpa'a, ka'ttiashii, katpainshii, ekeejüşhii jee aainjüşhii kanasü. Kanneetseshii wayuu noikapa kasa eekalü nama'ana, ma'aka, na'ttia, mürülü, a'anuushi jee e'inuushi, müsia waneya'asa. Oikünawaisü kasakalüirua joo'u nneerü ayalajakalü jee awalaajia kasa cho'ujaakalü nepialu'u. Antiraasü jee akaaliijiraasü wayuuirua jünain oikaa alijuna'akamüin.

Aja'itaa wuin

Aponopü'üsü wayuu wanee keinotshii jüpüla nayuluin wuin mmaapüjee, nakumajüin wanee ishi, yalejee yala apüta'aleesü asüleein jutuma napüşhi. Eesü jünain mulo'uin tü ishikaa, mapünaasü aka tia, laa sünülia. Eeya'a müsü laa juumaipa'a wayuu wajiira. Aja'itünüsü wuin laalu'ujee jüpüla asünaa. Asinnüsü mürülü, aa'inraayasü, jüshijaayasü jiejyuu. Aisü tü laakalü napüla wayuu, nnojotsü emi'ijaanüin eroku.

Nnashajala na ekirajüliikana jünain ekirajawaa jii'itaala Yanama, soo'u juya 2012.





Paa'inra tü aluwataanakalü anain

1. Yootiraa pia nama pikirajaamaana süchiki kasa piyaawatüin sünainjee tü kasairua naa'inrakalü na wayuukana.

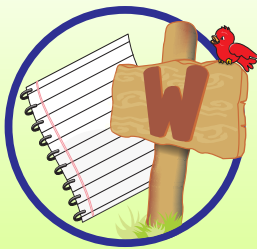
2. ¿Je'tsü a'yatawaairua aküjünakalü achikuwa sulu'u ashajalaakalü?

3. Püküja süka pünüiki ne'e süchikuwa apünajaa:

4. Püküja süka pünüiki ne'e süchikuwa oikaa:



I. Püküja süka pünüiki ne'e süchikuwa aainjaa kanasü:



Anüikiikuwa'ipa

Aaa'inrakalü sulu'u akaliaale'eya.

Tü aa'inrakalü sünain sukuwa'ipalu'uin akaliaale'eya, kaja'ttiasü **wokaalü kama'amüinsü (aa, ee, oo, ii, uu, üü)** otta **waa**, müsia süpüla saal'nrüin sulu'u supushuwa'a sukuwa'ipa o'unuin süchiirua aa'inrakalü müsü yaa:

1. Müleka saja'ttüle sünain wokaalü kama'amüinsü:

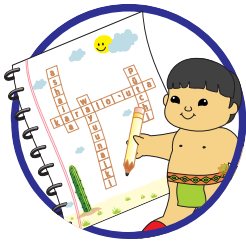
- Amotsonusu wokaalü saja'ttiamüinkalü.
- Tü wokaalü apütaakalü eesü su'wanajaale sünain **ü** otta **u**.
- kaja'ttiasü pütchi'ipachiirujaja shiyaawase kasalein otta je'ralen: **-shi, -sü** jee **-shii**, müin aka:

ekaa → eküshi, eküsü, eküshii

2. Oo'ulaka saja'ttüle sünain waa:

- Aakannüsü waa suulia.
- Akoo'omüinjünüsü wokaalü saja'ttiamüinkalü.
- E'itaanüsü aja'ttia shiyaawase kasalein otta je'ralen: **-shi, -sü** jee **-shii**. müin aka:

e'rajawaa → e'rajaashi, e'rajaasü, e'rajaashii.



I. Piirakaa simüin aa'inrakalü sulu'u sha'wamuusu ekialu'u, Pushuletta shiyuupunaa eere mojuin saa'inria tü aa'inrakalü sa'ataluukoluirua.

aashajawaa	aashajasü	aashajüsü	aashajaasü
apünajaa	apünaajashi	apünajüshi	apünajashi
olojoo	oljoshi	olojo'oshi	oljushi
atunkawaa	atunkashii	atunkushii	atunkaashii
epijaa	epijashi	epijaashi	epijüshi
Ayüüjawaa	ayüüjasü	ayüüjaasü	ayüüjüsü
ee'irajaa	ee'irajaasü	ee'irajüsü	ee'iraajüsü
yüütaa	yüütaashi	yüütüüshi	yüütüshi
yaletaa	yaletüshi	yaletaashi	yaletashi
aapawaa	aapawaashi	aapüshi	aapaashi
püchirataa	püchiratasü	püchitaasü	püchiratüsü
Ejimejaa	ejimejaashi	ejimejüshi	ejimeejashi
amapajaa	amaapajüshii	amapaajushii	amapajüshii
arüleejaa	arüleejasü	arüleejüsü	arüülejüsü
oikaa	oikasahii	oikaashii	oikushii
asukaa	asuka	asüasukasü	asuukasü

