

# A'LAJIA WANÜIKI 3



Kottiraaya sutuma wayuu Wajirajatü, Yanama  
Wajiira - 2013





## **Organización Indígena de la Guajira YANAMA**

### **Nouutkalaaya Laülaayuu Alu'wataashiikana**

José Prudencio Pushaina, Francisco Guauriyu, Miguelito Epieyu, José Vicente Cotes, Rosario Leonor Gutiérrez Gómez, Gonzalo Ortíz Pushaina, Gaspar Gouriyu, Roberto Solano, Juan Barliza Epieyu, Remedios Fajardo Gómez.

### **Apü'üyaa leimaajatü**

Olga María Colina González

### **Süpü'üyajiraaya aa'inmajia**

Nat Nat Iguarán Fajardo

### **Süpü'üyajiraaya ekirajia**

Remedios Fajardo Gómez, Luisa Pimienta Gómez  
Nera Robles Bonivento, Nelson Iguarán Bonivento.

### **Süpü'üyajiraaya epiajiraajatü**

José Francisco González  
Evencio Rafael Palmar Paz

### **Püroküraama yootiraaya ama'anaajatü**

Mileydis Polanco Gómez  
Miguel Iván Ramírez Boscán

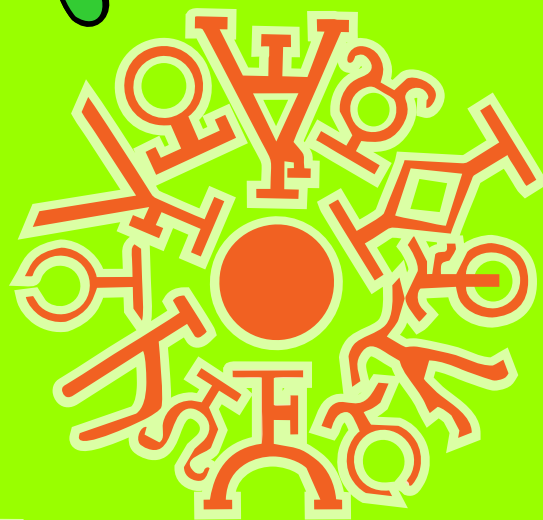
### **Aapiaa analu'ulu**

Autoridades Tradicionales, consejeros, líderes y lideresas, directivos docentes, dinamizadores pedagógicos, dinamizadores comunitarios, padres de familia y estudiantes de los Municipios de Albania, Barrancas, Fonseca, Hatonuevo, Distracción, Manaure (Instituciones educativas La Gloria y Nuestra Señora de Fátima), Maicao (Centro Educativo Indígena No. 3, No. 10) Riohacha (Centro Educativo Indígena No. 1, No. 5 y No. 4) Dibulla (Escuela Comunitaria Wepiapa'a).

Este libro es el resultado de los talleres de formación a dinamizadores pedagógicos en el marco de la implementación del Proyecto Educativo de la Nación Wayuu Anaa Akua'ipa y del Sistema de Educación Indígena Propio SEIP.

Impreso y distribuido por la Organización Indígena de la Guajira YANAMA.  
Todos los derechos reservados.

Laülaayuu Nakuwa'ipamaajana Wajiira - Yanama  
Organización Indígena de La Guajira - Yanama  
Woumainpa'a - Wajiirü, Kolompia - 2013



# Yanama

ORGANIZACIÓN INDÍGENA DE LA GUAJIRA

“Wachecherüin wakua’ipa sünain ekirajaa”

[www.yanama.org](http://www.yanama.org)



## Na kashajalakana karalo'utakalü:

Edixa Montiel, Nury Ballesteros, Thawanui Guillén, Oberto Palmar, Neida Paz, Abel Silva Hernández, Manuel Francisco Epiayu Epiayu, Remedios Fajardo Gómez, Rafael Püshaina, Marcela Epiayu, Maritza Uriana, Álvaro Uriana, Diana Jusayu, Martha Bonivento, Desireth Fernández, Reinis Fernández, Jaime González, Gabriel Bonivento, Cándida Velázquez, Tarcila Palmar, Raúl Cambar, Magalis Marín, Danith Castro, Meraris Ortega, Liliana González, Ana Milena González, Imelda Ramírez, María Magdalena Barros, Gloria González, Yasir Bustos, José Oñate, Amelia Püshaina, Romualdo Vega, Zaida Ramírez, Liliana Silva, Yojaira Márquez, Germina Rodríguez, Isolina Silva, Digna Arpushana, Mística Epiayu, Yaneris Gutiérrez, Yenis Sierra, Nellys Cuentas, Efrain Montero, Yoleida Mercado, Yolemis Orozco, Carolina Gómez, José Cámbar, Eloisa Uriana, Zenaida Epiayu.

## Na'yataajiraala na anüikiipü'ükana:

José Álvarez, María Teresa Bravo, Donaldo García,  
Venancio Morales y Gisela Swiggers

## Aku'malaayakuwa'ipa jee a'aniraaya

Amín Enrique Miranda Vertel  
Miguel Iván Ramírez Boscán

## Ayaakuwaakalü ni'yataala:

Amín Enrique Miranda Vertel

## Suju'itirala

Afán Gráfico

## ISBN:

978-958-58160-8-4



Sulu'ukolu

Süpana

Na Kashajalakana

E'raajiria

Taapüla sümaajatü atüjününjatükalü

Ekirajia palajatü (1): Yootirawaa

Ekirajia piama (2): Aküjalaakuwa'ipachiki

Ekirajia apünüin (3): Aluwataayachiki

Ekirajia pienchi (4): Süma'leeiwachiki

Ekirajia ja'rai (5): Anachonshajialu'u

Ekirajia aipirua (6): Aküjalaa sukuwa'ipalu'uin

Ekirajia akaratshi (7): Naküjala wayuu

Ekirajia mekiisat (8): Aküjaa

Ekirajia mekie'etsat (9): Ataüle'eria jee atsüinwaanüiko'u

Ekirajia po'loo (10): Aashaje'eriaa

Karalo'uta akaaliijuushikalü anainjee



Tü karalo'utairua ekirajaayainjatü A'lajia wanüiki, shia wanee aipirusüirua karalo'uta ekirajia eekalü sünainjee tü su'ttiakalü ekirajia sünainmüinree tü atüjalaa ja'ralimüinkalü sünain Ekirajaaya Cho'ujaasükalü jee süpülajatü aapaa atütüle'eria sütchin ekirajia jee atüjia tü wayuunaikikalü sulu'u ekirajaaairua eere nepiajiraapülee na wayuuirua koumainshiikana sükalu'u ka'i. Sünainjeesü shi'yataayakuwa'ipa ekirajia nama'anajatü na wayuukana müin aka shiyuluin tü kanüliakalü Anaa akuwa'ipa jee tü Shi'yataajiraaya Ekirajia nama'anajatükalü Wayuu (SEW otta SEIP).

Süka karalo'utakalüirua tüü, tü Kottiraayapülee saainjüinkalü Wayuu, Yanama saapeein wanee saa'apünaajatü alin shii'ree karalo'uta a'yataayaainjatü kojutuin atuma suurala sukuwa'ipa wayuu jee jamüle nepijaaya sümaa kasa natüjaakalü aa'u. Akumajuushikalaka tü karalo'utkalü sünainjee akaaliijiraawushin namaa na ekirajülii nepiajanakana, su'utpünaa tü ekirajawaa saapalakalü Yanama sulu'u ekirajüleerua noumainpa'a wayuu shi'yataakalü amaa tü kottiraayapüleekalü. Shia kanainjeeka supushuwa'a tüü, nnojoluin ne'e waneein karalo'uta ashanuushi sulu'ujee alijunaiki, shiain suju'itüin anainjee tü kasairua cho'ujaasü aashajaanakalü achiki sulu'uwai tü ekirajüleekalüirua sünain kettiraain sümaa tü aa'innajatükalü sutuma Anaa Akuwa'ipa.

Tüü kasairua cho'ujaakalü jee ayunnajatkalü yalejee supushuwa'a, shia akumajünaka anainjee tü karalo'utakalüirua, natuma na wayuuirua ekirajülii müsia nakaliijalain na anüikiipü'ü atüjüshiikana süpüleerua nanüiki wayuu kama'aina Ameerikaje'ewalii. A'anasiajuushi tü karalo'utakalüirua süka anachonshajialu'uirua jee aashajaalaa nashajala wayuu atüjashii wayuunaiki.

Tü karalo'utairua pachiiruapüisü A'lajia Wanüiki süpülajatü ekirajia wayuunaiki müin aka tü anüikii palajatükalü, e'itaashin ekii süka tü a'yataayakuwa'ipaa yootiraayakajatü jaloulinjatü ee'iyate'erakalü tü anüikiikalü anainjatüin süpüla aapirajiraaya jee eeninatüin anainjee atüjalaa yootiyaapala, sünain kojutuinjatüin sutuma tü anaashajaayakalü.

Karalo'utakalü tüüirua ekirajainjatü sünainjee atüjalaa palajatükalü sünainmüin atüjalaa ja'ralimüinkalü süpüla tü Ekirajia cho'ujaasükalü jee eesü sulu'u po'loosü ekirajiyaaairua anaatuushin sulu'u aipirua shi'ipapa'aaairua anüükalü ee'iyatünüin ya'yaa:



**atijünajatükalü**

Ee'iyatüsü tü atüjalaa asawajüneekalüirua keraapa shi'nnüin ekirajaaikalü (E'raa sulu'ukolu taapüla sümaajatü atijünajatükalü)



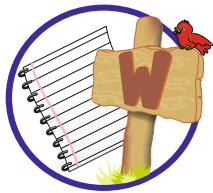
**asakirairua atütüle'eria**

Asakirairua atütüle'eria jee achijiria atüjalaa nama'anakalü na tepichikana. Achajaasü ayorolojowaa su'utpünaa ekirajawaakalü.



**aashaje'eria**

Ee'iyatüsü maimapulu nashajala wayuuirua, ku'yamalii anachonshajalu'uirua, ashajüliirua otta ekirajüliirua tepichi; oo'ulaka aküjalaairua suchikimaajatü wayuu.



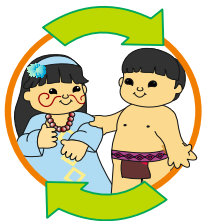
**süchikuwamaajatü anaashajaaya**

Süchikimaajatü anaashajaaya, pütchi otta akuwa'ipaa cho'ujaakalü asawajia atüjalaa sünainwai ekirajaaikalüirua.



**aa'inriaashajia otta aashaje'eria**


Kasairua aa'inrünajatü süsawajününinatükalü aka tü atüjününinatükalü su'utpünaa ekirajawaakalü supushuwa'a sünainjee aashaje'eria eekalü.



**aa'inraayairua jalo'ulinjatü so'ukai**

Kasairua naa'inrakalü tepichikana süpüla jaloulin namün sümaa naa'inrala so'ukaijatü.





---

---

Sünain karalo'uta ekirajaakalü tüü süpülajatü atüjalaa piamamüin a'yataawushi amaalü süka süchikimaajatü atüjüyaairua eekalü süma'ana wayuu su'unajiyain tü po'loosükalü ekirajiyairua. Eweete'ennüsü tü ayaakuwaakalüirua sulu'u karalo'utakalü shii'iree shiiwaajün na tepichikana sünain ayaawataa jaa'u tü naashaje'erakalü achiki otta süshajia wayuunaiki. Oo'ulaka'ayasa, shiain kojutuinjatüin nanüiki watuushinuu eetüjüliain nama'ana sükalu'ujee ka'i nekirajiyain atüjalaaairua supushuwa'aya nalatirawaikalü namüin na wayuu noo'uliwo'ukana weinshi jee sümüin wayuu atamüinree.

Oo'ulaka saja'ttiamüin, wacheküin joolu'u jaloulin tü wa'yataain waa'inmaajatükalü eenjatüin müin aka wanee a'yataaya sünain nnojoluinjatüin cho'ujaain nekirajian na tepichikana, jee süpüla yootuukain süchiki, sükoo'omüinjünüin otta shi'raajünüin aka sükalu'u ka'i wayuunaikikalü. Wachuntüin joolu'u saapüin jümüin, juu'unajaapa sulu'upünaa süpanairua tü wakaralo'utainkalü, ja'lajüinjatüin jümaa jüchekashaanain tü wayuunaikikalü sulu'u jikii sümaa jaa'in.

Kottiraaya natuma Wayuu Wajirajatü, Yanama.

Na Kashajalakana

---

---

## TAAPÜLA SÜMAAJATÜ ATÜJÜNÜNINJATÜKALÜ, ENNAKALÜ AKA SÜTJÜNÜNIN JEE ATIJALAA APÜNÜINKALÜ

### ATIJALAA PALAJATÜKALÜ

#### ATIJÜNÜNINJATÜKALÜ

Namüsü kasa nekiirujuna, naa'inru'ujatü müsia natijaain aa'u süna'in shiyaawatüünüin alu'u jaloulin namüin süpüla yootiraaya eepünaale naa.

Eesü shaitaa jee talataa sümaa akuwa'ipaa sulu'ujeejatü naküjala wayuu müsia wanee sukuwa'ipaya'asa anachonshajalaa.

#### ENNAKALÜ AKA SÜTJÜNÜNIN

- Aküjashii alatakalü namüin jee sümüin napüshi.
- Yootiraashii süchiki nekiirujuna, naa'inru'ujatü jee kasa cho'ujaakalü namüin.
- Eeshii süna'in yootirawaa, sümaa kojutu'in natuma sukuwa'ipa kamanewaa naashajaale.
- Asakitshii jee asoutushii.
- Jorottusu nanüiki süna'in kaalüüpüin.
- Naküjalakuwa'ipachiki'in kasairua, mürüü jee wayuu eekalüirua na'atupünaa.
- Nakumajüin pütchiirua jee kottaashajaaya motsoin, naa'inraayain pütchi e'raajuushirua.
- Ne'itaa'in sukuwa'ipalu'uin pansaashajaa jee saainria jeerüirua o'uchikanainjia.
- Aküjashii aküjalaa'irua, alana'aleechukuwa, süma'leeiwa'achiki jee shiimüinyaa'achikiirua.
- Aküjashii jee akumajüshii anachonshajaluu.
- Ne'e'irajüin oolaka nakumajüin jaye'echi süna'in arüleejaa.
- Eejiraashii süna'in ashataa akuwa'ipairua.
- Noo'ulakajüin shi'ira mürüü otta kasairua.
- Kojutusu natuma kasairua aainnakalü süna'in nakuwa'ipa na wayuukana.

- Apashiishii süna'in aapajaa eere wanee yootirawaa, süna'in kojutu'in natuma sukuwa'ipa kamanewaa eere ashajawaa.
- Apüshii jee natüjain pütchiirua eekai mapülee'in.
- Kojutusu namüin pütchi naatajätüin suulla tü namakalü.
- Nayaawatüin pütchipijanaa wayuunakiruu.
- Nayaawata aa'ulu ee'iyatiaairua, pütchiirua jee alu'wataayachikiirua sulujuutu epiaajiraapülee otta oumainwaa eeje'ewaliirein.
- Aashaje'etshii jee nayaawata aa'ulu ashajalaa'irua eekai mapülee'in jiat'ain otta emetulu'in saashaje'eria.
- Natijaa aa'ulu eere jeerüirua o'uchikanainjia naashaje'erüle.

Nayaawata oo'ulu maimaputsu pütchiirua jee ashajalaa süna'in sükjününin jee süshajuushin; kojutu'in natuma namakalü waneeruya'asa.

- Nako'o'müinjain pütchi natüjala jiat'awai.
- Nakatalüin pütchi'ipa süna'in wanee pütchi.
- Nakatalüin pütchiirua achuntia anüliaa, aküjalakuwa'ipachiki jee aa'inrünakalü.
- Nakatalüin pütchi süna'in jee eere saashajaanüin.
- Nayaawatüin pütchiirua pepishaawasüin.
- Ayaawatüshii anüliolupünaairua.
- Nayaawatüin jetsüle pütchi'ipa jamaamain otta jawatüin.

#### ENNAJATÜKALÜ

- Aküjaa kasa alatakalü namüin jee sümüin apüshikalüirua.
- Tü yootirawaakalü.
- Asakiaairua, apütawaa, e'raajirawaa müsia aapaa analu'ulu.
- Aküjalaakuwa'ipachiki.
- Ashajalaa alu'wataayachiki.
- Sukuwa'ipa pansaashajaa jee saainria jeerüirua o'uchikanainjia.
- Aküjalaa'irua, alana'aleechukuwa, süma'leeiwa'achiki jee shiimüinyaa'achikiirua.
- Anachonshajaluu.
- Jaye'echi arüleejjajätü.
- Ashatiaairua.
- Oo'ulakajaa shi'ira mürüü otta kasairua.

- Yootirawaa.
- Sukuwa'ipa kamanewaa süna'in aashajawaa.
- Aashaje'eria emetulu'in otta jiat'ain.
- Ashajalakuwa'ipairua (aküjaa, aküjalaakuwa'ipachiki, alu'wataayachiki)

- Wokaaleirua jee konsonantairua.
- Wanaawalu'usu jee naatalu'usuirua.
- Pütchi'ipa jamaamasü jee jawatüsü.
- Anüliaairua, aküjakuwa'ippalaa jee aa'inrünakalü.
- Eere aashajaanüin.
- Süpüshi pütchi.
- Anüliolupünaairua.

# EKIRAJIA PALAJATÜ (I): YOOTIRAWAA







## Yootiraa pia namaa pikirajaamaajana süchiki:

- ⦿ Asakirawaa
- ⦿ E'raajirawaa
- ⦿ Apütawaa
- ⦿ Tü pikirajaakalü anain



## Paashajaa jee paapaja sukuwa'ipa kamanewaa

- ⦿ ïJamüsü püsakia pa'aleewain?
- ⦿ ïJamüsü yootirawaa putuma namaa püpüshi?
- ⦿ ïKasa paashajaaka achiki nama pa'aleewain?





## Anasü waashaje'erüle

Tü **yootirawaakalü** shia tü aashajawaakalü jee aapajaa nanüiki piama wayuu otta kojuyashiirein.

Sünain tü yootirawaakalü na wayuukana asakiraashii, aküjashii süchiki ekiirujunaa jee tü aashajaanakalü achiki. Sünain wanee yootirawaa cho'ujaasü eenjatüin wayuu aküjakalü süchiki wanee kasa jee wanee aapajakalü shi'ipajee.

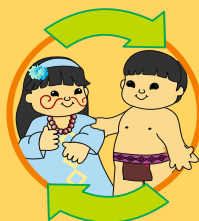
Wanee wayuu eekai atüjain aapajaa maima kasa nütüjaakalü aa'u otta sütüjaakalü aa'u sünainjee tia.



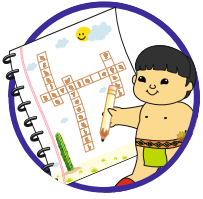
## Pi'rajaa yootirawaakalü tüü:

- Antüshi pia Tapa'ai. ¿Anayaashije'e pia?
- Anashi taya, Tachee.
- Püikalaa naa'u einasheekai chii.
- Nnojoo, ashopajaashi taya.
- ¿Jalejeejachi pia yaa?
- Chejeejachi taya miichipa'ajee.
- ¿Jalainjachi pia yaa?
- Wopulujuchi taya, chainjachi taya eemüin ekirajüleekalü.
- Anashi pümaale taya.
- ¡Anasü mülein, joo'uya!

Abel Silva



**Paa'inra sünain emetuluin nümaa wanee pikirajaamaachi tü yootirawaakalü.**



## Püshaja asakinnakalü anain:

1. ¿Kasa yootiraaka achiki Tapa'ai nümaa Tachee?

---

---

---

2. ¿Jalajana yootiraain tepichikana?

---

---

3. ¿Jamüsü pütchi analu'ulu sümaa kamanewaa natuma?

---

---

---



## Anaashajaaya

**Anülio'upünaa** shia pütchi ee'iyatakalü jaralin aa'inrüin yaa, wayuulein, mürürülein, otta kasalein.

Tü Anülio'upünaakalü cho'ujaasü shii'irakain wanee anüliaa. Eesü süpüla **waneesülein** otta **maimalein**, müin aka:

### Waneesülein:

Atüjashi **taya** atalejaa kaasha.

Anteerü **pia** watta'a sulu'umüin ekirajüleekaa.

Che'ujaashi **nia** wamüin.

O'unusu **shia** sünaain alapajaa. O'unusu **jia** sünaain alapajaa.

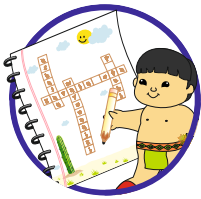
### Maimalein:

Oonooshii **waya** sümaa lapü.

Atijashii **jaya** ashajaa wayuunaiki. Atüjashii **jia** ashajaa wayuunaiki.

Yootushii **naya** wayuunaikiru'u namüin tepichikana.





Pi'itaa shii'iraka tü pütchiirua ashulettuushikalü ayuupunaa süka: taya, pia, nia, shia/jia, waya, jia/jaya, naya.

Aya'lajüshi wayuukai wanee kaa'ula chüküriiya.

Aya'lajüshi nia wanee kaa'ula chüküriiya.

1. Yootiraashii jieyuukana watta'a maalü.

---

---

2. O'unajaasü Petuulia naa'u napüshi süshi.

---

---

3. Anachonshii tepichikana sulu'u wayuushe'in.

---

---

4. Yootiraashi Tachee nümaa tatuushi.

---

---

5. Emirasü tawala sutuma uujolu.

---

---

6. O'unushi Wenansia tamaa sünain arüleejaa.

---

---



## Anaashajaaya

### Kasalee'iyatia

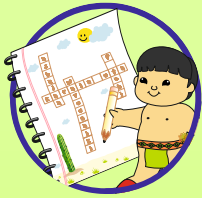
Tü kasalee'iyatiakalü shia tü pütchi otta pütchi'ipa ee'iyatakalü kasale tü aashajaanakalü achiki, müleka toorole otta jierüle. Eesü süpüla achuntia müleka waneesialein otta maimalein.

waneesülein	jierülein toorolein	tü chi	anüliaa	kalü / kolu kai
-------------	------------------------	-----------	---------	--------------------

Müin aka:	tü chi	jintutkolu jintüikai
-----------	-----------	-------------------------

maimalein	na	anüliaa	kana
-----------	----	---------	------

Müin aka:	na	tepichikana
-----------	----	-------------



### Püshaja kasalee'iyatia sünain anüliaakalüirua tüü:

\_\_\_ekirajüi\_\_\_

\_\_\_kashi\_\_\_

\_\_\_tei\_\_\_

\_\_\_tawalayuu\_\_\_

\_\_\_wüin\_\_\_

\_\_\_ta'laüla\_\_\_

\_\_\_jime\_\_\_

\_\_\_süi\_\_\_

\_\_\_ashajülii\_\_\_

\_\_\_ipa\_\_\_

\_\_\_miichi\_\_\_

\_\_\_jima'ai\_\_\_



# EKIRAJIA PIAMA (2): Aküjalaakuwa'ipachiki







## Aküjalaakuwa'ipachiki



Püküja süchiki alatakalü sulu'u mmapa'apia eere pipia.

- ④ ¿Jalasü otta jalashi ekirajaan pia sünain atüjaa karalo'uta yaa?
- ④ ¿Jamüsü sukuwa'ipapala ekirajüleekalü?
- ④ ¿Kasa eeka sulu'u ekirajüleekalü?
- ④ ¿Jamüsü nukuwa'ipapala ekirajüikai otta ekirajütikalü?







## Paashaje'era

### Eere tekirajaan

Anüü süchikuwa ekirajülee eere tekirajaan. Mulo'u tü ekirajüleekalü, akulaalajuushi süka yosu'ulia, kajuya ekirajüleepalaa sulu'u. Apünüinrü atüjalaa tekirajaakalü anain, maima na tepichi tekirajaakana amaa, eesü po'loo ja'ralimüin jiejuu jee po'loo waneeshimüin tooloyuu.

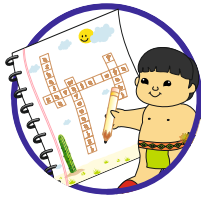
Eesü wanee jintulu motsoyütchon atüjashaanasü ee'irajaa jayeechi jee wanee jintüi kasuutai ma'in atalejüi kaasha eere mi'ira. Sulu'u ekirajüleekalü, anashaanasü shi'ira kaashakalü nutuma mataasü aka nükaashani'ira Jooruje chajatü Walewale.

Atüjasü ma'in tü ekirajülü ekirajakalü waya, Talawanüi sünülia, wayuu Epieyuu, kamaneesü, kasuutolu, anatapa'alü, alijuna süshi, ke'epülü ma'in süchiirua tü atüjawaakalü saa'u süchikuwa kasa jee akuwa'ipaa kama'airü.

Tachekala ma'in ashajaa jee aashaje'eraa wayuunaikiru'u. Maima pütchi sünüiki wayuu laülaayuu tatüjakalü sünainjee aküjalaa, waashaje'erakalü sutuma ekirajütikalü weinshi.

Edixa Montiel





## Püsokuta tü asakinnakalü anain:

1. ¿Jamüsü sukulaalajia ekirajüleekalü?

---

---

2. ¿Kasa maka saa'in nukuwa'ipapala jintüi atalejakai kaasha?

---

---

3. ¿Kasa maka saa'in sukuwa'ipapala jintulu atijakalü jayeechi?

---

---

4. ¿Kasa maka saa'in sukuwa'ipapala ekirajütikalü?

---

---



## Anaashajaaya

Tü **aküjalaakuwa'ipachikikalü** shia tü aa'innakalü süpüla aküjaa süchiki sukuwa'ipapala wayuu, mürülü jee kasairüa. Müin aka tüü:

Atüjasü ma'in tü ekirajütikalü, kamaneesü, kasuutolu, anatapa'alü, ke'epülü ma'in.

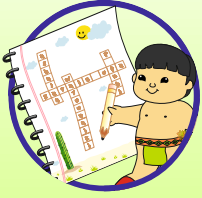
Pütchi **a'wanajiaa'inrakalü**: Shia tü a'wanaje'erakalü jamüle sukuwa'ipapala tü aashajaanakalü achiki sulu'u wanee kottaashajaaya, shia saashajaaka achiki tü anüliaakalü, müin aka:

Kamaneesü ekirajütikalü.

Ee'irajüsü jintutkolu wanee jayeechi anachonsü .

Koishaanasü anneetkalü.

Wulittüsü sirumatu'ukolu.



**Püshaja wanee akülaakuwa'ipachiki nuchikuwa mürütikai chii:**



---

---

---

---

---

---

---

---

**Püshaja wanee akülaakuwa'ipachiki süchikuwa ayaakuwaa pi'rakalü:**



---

---

---

---

---

---

---

---

**Püshaja aküjalaakuwa'ipachiki süchikuwa ekirajülee eere pikirajaain:**

---

---

---

---

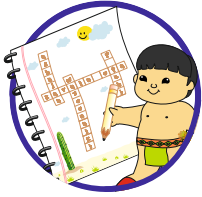
---

---

---

---





## Püshaja wanee kottaashajaaya süka pütchi a'wanajiaa'inrakalü tüüirua::

### anachon:

Wanee wayuu anachonsü tü ekirajütikalü taya.

### mütsiia:

---

### jutpüna:

---

### keinotsu:

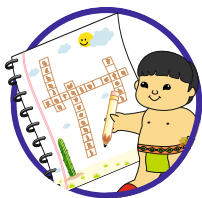
---

### kasa'aulesü:

---

### jo'uuchon:

---



## Paashaje'era emetuluin kottaashajaaya anteetkalü jee püpütchi'ipaja soo'u liiniakalü, püshaja Jm suupunajee pütchi'ipa jamaamasü otta Jw suupunajee pütchi'ipa jawatüsü

Atüjashi ma'in tü ekirajülü ekirajakana waya, Ta'wanüin sünülia, wayuu Epiyuu, katchinsü sünain a'yatawaa, kamaneesü, kasuutolu, anatapa'alü, alijuna süshi, ke'epülü ma'in süchiirua tü atijawaakalü soo'u süchikuwa kasa jee akuwa'ipaa kama'airü.

kamaneesü:

ka-ma-nee-sü

Jm

Jm Jw Jm

atüjashi:

kasuutolu:

alijuna:

atijawaakalü:

katchinsü:







**Püshaja aküjalaakuwa'ipachiki nüchikuwa  
ekirajüikai otta ekirajütikalü pia:**

---

---

---

---

---

---

---

---

---

---

**Pejeerüja ya'yaa nüyaakuwa ekirajüikai joo ekirajütikalü shiale:**

# EKIRAJIA APÜNÜIN (3): Ashajalaa Aluwataayachiki





**Ashajalaa aluwataayachiki**  
**Ashajüşhii maimaputsu ashajalaa'irua süchikuwa**  
**kasa aa'innakalü so'ukai.**



**Püsokuta asakinnakalü anain pia:**

- ⊗ ¿Kasa saa'inraka püüshi so'ukai?
- ⊗ ¿Kasa naa'inraka püshi?
- ⊗ ¿Kasa saa'inraka püi?
- ⊗ ¿Kasa paa'inraka?
- ⊗ ¿Jamüsü sukuwa'ipa a'lakajawaa?







## Paashaje'era:

### Asalaa asijuushi sümaa roo.

Cho'ujaakalü süpüla saa'inria: asalaa, ichii, seita, pariiya, pawon.

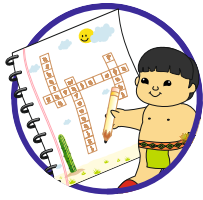
- Shi'iruku anneerü, nnojoluinjatü o'lojoonuin.
- Pi'yotoo jee pükashaja asalaakalü.
- Pi'ichiija asalaakalü sulu'u wanee kucharan.
- Puchuwajaa sikikalü.
- Puwa'yala asalaakalü saa'u shimechekalü chuwatapa ma'in.
- Püpalaita waneepia sünainmüin ja'yunkuin shia.

### Pitshuushi sümaa roo.

Cho'ujaakalü süpüla saa'inria: roo, seita, ichii, pitsuushi, si'warai.

- Pü'lakata si'waraikalü sümaa yootchon seita sulu'u.
- Pu'lojoo rookolu jee pijita sulu'u si'waraikalü.
- Püka'akaja ichii sümaa wuin.
- Pijita pitshuushikalü poolotopa rookolu.
- Pumotsolo sukuwa, pike'ipolojo jee pujurutta yaawulerüwai sünainmüin keraain.

Edixa Montiel jee Thawanui Guilén



## Püsokuta asakinnakalü anain pia.

1. ¿Jamüsü sukuwa'ipa asijawaa asalaa?

---

---

2. ¿Kasa aa'innaka palajanaa süka asalaakalü?

---

---

3. ¿Jamüsü saa'nria a'lakajawaa roo?

---

---

4. ¿Jamüinjatü sümotsonnaka akuwa tü rookolu?

---

---



## Anaashajaaya

Tü **ashajalaa aluwataayachiki** shia tü ee'iyatakalü sukuwa'ipa saa'inria wanee a'yatawaa, sünain su'unajinnüin sukuwa'ipalu'uin sutuma piale otta jayalein.

E'itaanapu'usu tü pütchi **aa'inrúnakalü** sünain aluwataayakuwa'ipain.

Müin aka ya'yaa:

atunkaa:

putunka:

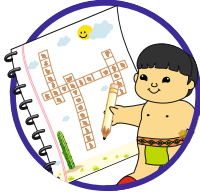
a'anaa:

pa'ana

jatunka

ja'ana





**Püshaja wanee kottaashajaayairua süka aa'inrünakalü aluwataayakuwa'ipasü pi'arakalü, jülüja paa'in ashatiaainjatü:**

jayüüjaa: Jayüüjaa maikikalü sa'akainjatü a'yajaaushe.

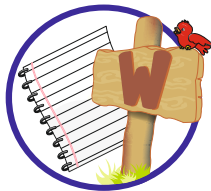
pusuka: \_\_\_\_\_

pu'lojoo: \_\_\_\_\_

po'oojo: \_\_\_\_\_

jasaaja: \_\_\_\_\_

jarüleeja: \_\_\_\_\_



**Piirakaa sümüin piencha'atatkalü tüü:**

**Tü aa'inrünakalü sulu'u sukuwa'ipale'eya** shia tü sukuwa'ipa aa'inrünakalü nnojotkalü aa'inre'eruushin, kaja'ttiasü **wokaalü** kama'amüinsü otta waa shiale, müin aka:

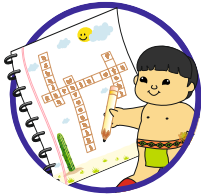
a'lakajawaa, achotowaa, ejitaa, achu'walaa.

Süpüla saa'inre'enüin wanee aa'inrünakalü, e'itaanüsü pütchi'ipa anülio'upünaa süpüleeruajee (**ta, pü, nü, sü/jü, wa, ja, na**) jee amotsonnusu wokaalü saja'ttia otta aakannüsü **waa** suulia, müin aka.

a'lakajawaa → 'lakaja - **pü**'lakajaa, **ja**'lakajaa

achu'walaa → chu'wala - puchu'wala, jachu'wala

ejitaa → jita - pijita, jijita



**Paa'inre'era sulu'u aluwataayakuwa'ipain süka pialein otta jayalein aa'inrünakalü tüüira sulujutu sukuwa'ipale'eya. Piirakaa sümüin ashatiaainjatü:**

ashoo:	-shojo-	püshojo	jashojo
ayüüjawaa	-yüüja-	piyüüjaa	jayüüjaa
ojonoo	_____	_____	_____
o'uujaa	_____	_____	_____
asijaa	_____	_____	_____
eemiajaa	_____	_____	_____
ashuujaa	_____	_____	_____
epejawaa	_____	_____	_____
epirajaa	_____	_____	_____



**Joo'uya wanshantanajai ¿Pütijaa oo'utche?**

**¿Kasaja'a wayu?**



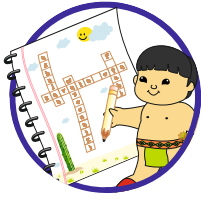
Tayujaain mmaapüjee,  
tashoojin süta,  
tashuujain sushula,  
pikeere tamaa aisü tapüla.



Nümüralu'usu nüchon,  
teküin nushula,  
tasüin nira,  
antüshi tapüleerua,  
tasaajüle nia.



Kasaja'a wayu,  
püshojo atalü,  
pujutuin sü'liima,  
pujutuin shiipüse,  
süchirua so'u.



## Püshaja kottaashajaayairua süka aa'inrúnakalü paa'inraayütikalü aka:

ashojoo: Ashojusu taa'irü ai sa'akainjatü eküülü

ojotoo: \_\_\_\_\_

o'uujaa: \_\_\_\_\_

asijaa: \_\_\_\_\_

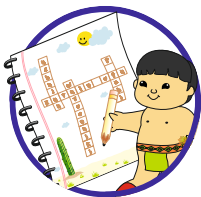
eemiajaa: \_\_\_\_\_

ashuujaa: \_\_\_\_\_

apalaitaa: \_\_\_\_\_

epejawaa: \_\_\_\_\_

epirajaa: \_\_\_\_\_



## Püshaja kottaashajaayairua sünain aluwataayakuwa'ipain süka pialein, süka aa'inrúnakalü tüüira sulujutu sukuwa'ipale'eya. Piirakaa sümüin ashatiaainjatü:

ashojoo: **Püshajo** ai sa'akainjatü eküülü.

asukaa; \_\_\_\_\_

o'uujaa: \_\_\_\_\_

asijaa: \_\_\_\_\_

eemiajaa: \_\_\_\_\_

ashuujaa: \_\_\_\_\_

epejawaa: \_\_\_\_\_

epirajaa: \_\_\_\_\_





## Paashaje'era ashajalaakalü tüü:

### Kasairua aa'inraaya sünain a'lakajawa kü'likiru'u

Sulu'u wanee kü'liki eesü kasairua aa'inraaya, müin aka:

wushu: Wanee si'warai akumajuushi süka pootshi a'lakajuushi, kajuyasü saja'apüin, eesü mulo'uyuu, eesü motsoyuu.

ipa aünia: Wanee ipa si'raashisü eere sünnüin ichii, maiki, kepein, wunu'upana otta asalaa shiale.

amüchi: Aja'itia jee anaajaaya, süpülajana wüin, meiitsü so'u.



**Püsakiija wayuu laülaayuu kasale müin aka sukuwa'ipapala jee kasale kapülajanain aa'inraayakalü kü'likiru'u tüüirua. Pukumaja shiyaakuwa.**

### Sünülia

### Sukuwa'ipapala

### Shiyaakuwa

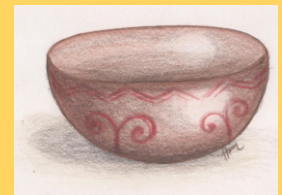
ita:

---

---

---

---



Alepü:

---

---

---

---



Jula'a:

---

---

---

---



**Sünülia**

**Sukuwa'ipapala**

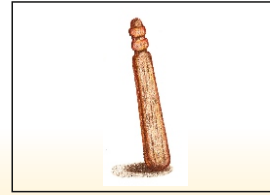
**Shiyaakuwa**

Juwale:

---

---

---



Japüin:

---

---

---



Sitana:

---

---

---





# EKIRAJIA PIENCHI (4)

## Sümaleeiwa'achiki

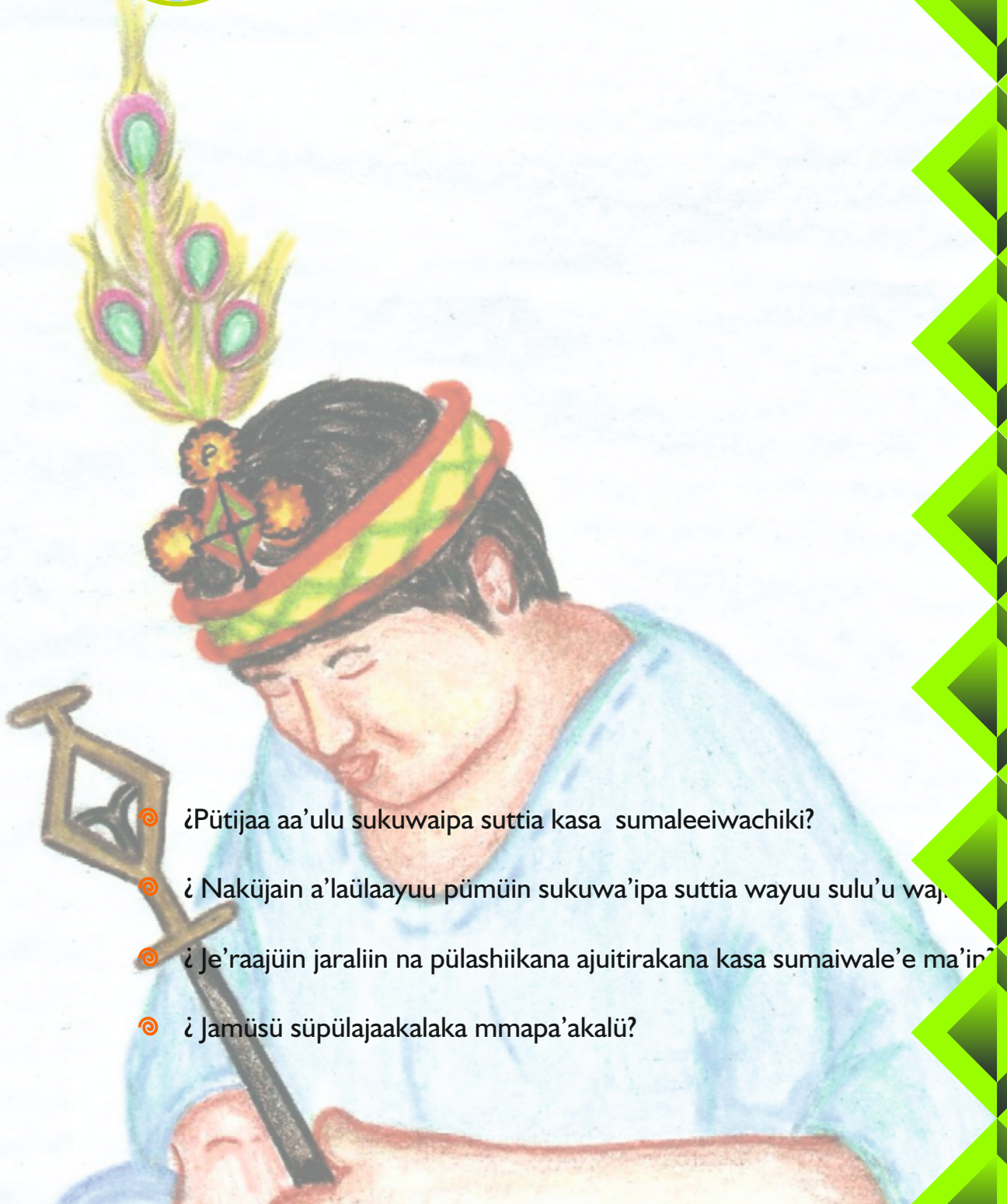




Eejiraashii sünain e'raajaa ekiirujuna, aa'inrujutuu je kasa cho'ujaakalü sümüin wayuu.



Püsokuta asakinnakalü anain pia:



- ⊙ ¿Pütijaa aa'ulu sukuwaipa suttia kasa sumaleeiwachiki?
- ⊙ ¿Naküjain a'laülaayuu pümüin sukuwa'ipa suttia wayuu sulu'u waj...
- ⊙ ¿Je'raajüin jaraliin na pülashiikana ajuitirakana kasa sumaiwale'e ma'in?
- ⊙ ¿Jamüsü süpülaajaakalaka mmapa'akalü?



## Paashaje'era ashajalaakalü:

### Su'ttia Sukuwa'ipa Wayuu

#### Shi'ipajatü waneeshi

Majatü suddia kasa supushuwa'a yaa  
Chaya sulu'u wanee mma wattajatü  
Chi joutaikai – tü piuushikaa - tü jemaiikaa –  
Mmma - jee müsia Juya-  
Nayaja'ane'e eejanaka  
Sulu'u mmakaa wajiirü  
Wanee ka'i kachonka Mma nutuma Juya , nojuitaka  
Na wunu'uliakana jee supushuwa'a wüitüshiikaa.

#### Shi'ipajatü piama

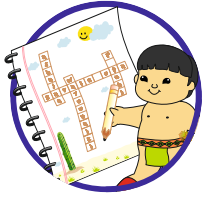
Süchiki tia - joutai müshia  
Jemiai, eere naya nükaaliijain  
Piyuushi antüshii sünain e'rajawaa  
Tü kasairua akumajaasükalüirua  
Nüitaka juya nuchukuwa'a jee  
Kachonka Mma nutuma  
Nakumajaaka na palajanakana  
Wayuuirua, majatü suddia kasa  
Sümaiwa sulu'u Wajiirü.

#### Shi'ipajatü apünüin

Majatü nakuwa'ipa na palajanakaa  
Wayuuirua nakumajaiwa'a:  
Mayaasü ni'itüin Juya soo'u  
Mma – jemeishi wanee nachon;  
Aapünüsü sünüiki süle'eru'ujee  
Mmakaa, mataalasü yaa:  
Piakaa Uliana, Piakaa Epiayuu  
Jee Piakaa Aapüshana.  
Majatü suddia sümaiwa supushuwa'a  
tü süpüshikaa wayuu sulu'ujee  
e'irukuu eekalüirua moo'ulu yaa.

#### Shi'ipajatü Pienchi

Müsü yaa sujuitia süpüshi Wayuu  
Eeshiijasa'a wanee kasairua  
Ojuitiraashii namaa wayuu  
Apülajaashii noutku wayuukana  
Mürülajaashiisa naya  
Nayaka joolu'u yaajiraain namaa  
wayuu sulu'u mmakaa.



## Püsokuta asakinnakalü anain pia:

1. ¿Jaralii eejanaka wajiirü wanaa sümaa suddia kasa supushuwa'a?

---

---

---

---

---

2. ¿Jarai kachonka atuma Mma yaa?

---

---

---

---

---

3. ¿Jaralii palajanaka süchonyuu Mma?

---

---

---

---

---

4. ¿Kasaichirü nanülia süchonyuu Mma sutuma?

---

---

---

---

---

5. ¿Kasashii wayu na apülajaakana?

---

---

---

---

---





## Anaashajaaya

### **Akalio'uu sünain aa'inrúnakalü**

Sukuwa'ipa aa'inrúnakalü sulu'u naatawalin akalio'uu müsü saa'inria yaa:

### **Akalio'uu alatüitpa:**

Sukuwa'ipa aa'inrúnakalü sünain alatüirüin kaja'ttiasü ma'yaa:

**-ichipa, -itpa, -inapa.**

Müin aka: eeichipa, eeitpa, eenapa

antüichipa, antüitpa, antüinapa

### **Akalio'uu joolujutu:**

Sukuwa'ipa aa'inrúnakalü sünain joolujutu in kaja'ttiasü ma'yaa:

**-shi, -sü, -shii.**

Müin aka: eesü, eeshi, eeshii

antüshi, antüsü, antüshii

### **Akalio'uu alateerü:**

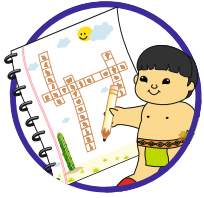
Sukuwa'ipa aa'inrúnakalü sünain alateerü in kaja'ttiasü ma'yaa:

**-eechi, -eerü, -eena.**

Müin aka: anteechi, anteerü, anteena

ekeechi, ekeerü, ekeena





**Püshaja sulu'u akalio'uu alatüirü aa'inrünakalü tüirua,  
müin aka ashatiainjatükalü:**

akumajaa

akumajüichipa

akumajüitpa

akumajüinapa

apünajaa

\_\_\_\_\_

\_\_\_\_\_

\_\_\_\_\_

ashajaa

\_\_\_\_\_

\_\_\_\_\_

\_\_\_\_\_

ayujaa

\_\_\_\_\_

\_\_\_\_\_

\_\_\_\_\_

atijaa

\_\_\_\_\_

\_\_\_\_\_

\_\_\_\_\_

e'itawaa

\_\_\_\_\_

\_\_\_\_\_

\_\_\_\_\_

eirakawaa

\_\_\_\_\_

\_\_\_\_\_

\_\_\_\_\_

aapajaa

\_\_\_\_\_

\_\_\_\_\_

\_\_\_\_\_

ananajaa

\_\_\_\_\_

\_\_\_\_\_

\_\_\_\_\_



**Püshaja sulu'u akalio'uu joolujutu aa'inrünakalü tüüirua,  
müin aka ashatiainjatükalü:**

akumajaa

akumajüshi

akumajüsü

akumajüshii

apünajaa

\_\_\_\_\_

\_\_\_\_\_

\_\_\_\_\_

ashajaa

\_\_\_\_\_

\_\_\_\_\_

\_\_\_\_\_

ayujaa

\_\_\_\_\_

\_\_\_\_\_

\_\_\_\_\_

atijaa

\_\_\_\_\_

\_\_\_\_\_

\_\_\_\_\_

e'itawaa

\_\_\_\_\_

\_\_\_\_\_

\_\_\_\_\_

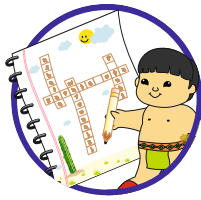
eirakawaa

\_\_\_\_\_

\_\_\_\_\_

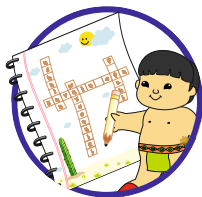
\_\_\_\_\_





**Püshaja sulu'u akalio'uu alateerü aa'inrúnakalü tüüirua, mün aka ashatiainjatükalü:**

akumajaa	akumajeechi	akumajeerü	akumajeena
apünajaa	_____	_____	_____
ashajaa	_____	_____	_____
ayujaa	_____	_____	_____
atijaa	_____	_____	_____
e'itawaa	_____	_____	_____
eirakawaa	_____	_____	_____
aapajaa	_____	_____	_____
ananajaa	_____	_____	_____



**Püntire'era süka jatü kottaashajaayairua epe'eru'ukolu sümaa pütchiirua ekialu'ukolu sünainjee je'tsüle akalio'uu kalu'uin shia:**

Ayujeerü ai toushi mmaapüjee.

Akumajüchipa wayuukai nipia.

Eirakaashi Ma'leiwa sümüin mmapa'akalü.

Aapajüitpa wayuukolu aküjalaa.

Apünajüshii wayuukana sulu'u apain.

Atijeena waya ashajaa wayuunaiki.

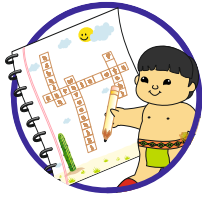
E'itaajeechi tashi wanee alüjalee.

Asürüleena apain tapüshikana.

joolujutu

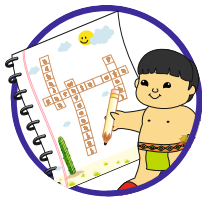
alateerü

alatüitpa



**Püshaja ja'rai kottaashajaaya sulu'u akalio'uu alatüitpa sünain paa'inrüin naatawaisü aa'inrünakalü:**

1. \_\_\_\_\_
2. \_\_\_\_\_
3. \_\_\_\_\_
4. \_\_\_\_\_
5. \_\_\_\_\_



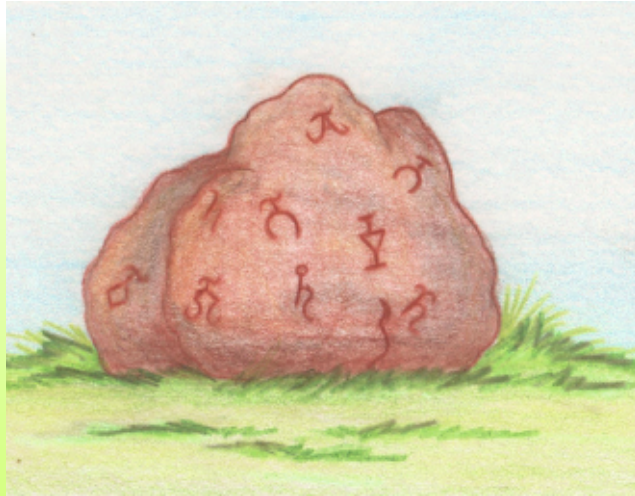
**Püshaja ja'rai kottaashajaaya sulu'u akalio'uu alateerü sünain paa'inrüin naatawaisü aa'inrünakalü:**

1. \_\_\_\_\_
2. \_\_\_\_\_
3. \_\_\_\_\_
4. \_\_\_\_\_
5. \_\_\_\_\_





## Paashaje'era naküjala wayuu a'laülaayuu.

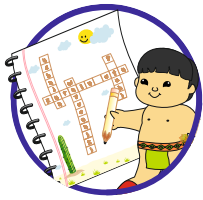


Naküjala wayuu a'laülaayuu, tü kasakalü süpüshuwa'a naya eejanaka palajanaa ma'in, kato'uchii, atijashaanashii süpülee tü nakuwa'ipa, aashajaashii, a'yataashii, yootiraashii, aijiraashii, kaa'inshii napüshua'a; chi ka'ikai, tü Mmakaa, chi Kashikai, chi Joutaikai, chi Juyakai, wayuushii müinka na wayuukana joolu'u,

kachonshii, maima kasa ojuitakaa nanainjee we'raajakaa sulu'u mmakaa.

Shiasa'a soo'u wanee ka'i, eetaashi Juya. Chi Juyakai wanee wayuu toolo, nia eeka ama'ana wüin mülo'u, eesü nüma'ana kachapainsü, katchinsü nütürüla, eere joolu'u ni'raajüin tü Mmakaa, nümürajataalaka shia, nu'wayuuseka shia mapa, yalejee yala kachonka Mmakaa nutuma Juya, palajatükaa süchonyuu tü Mmakaa shia tü wunu'uliakaa. Tü wunu'uliakaa eesü kasakaa supushuwa'a mmapa'ajatü, sünainmüinree joolu'u maimain shia süpa'apünaa mma, jee süchikijee aju'itusu wayuu süle'eru'ujee Mmakaa, aju'itusu palajanaa wayuu jiejuu jee süchikijee aju'itushii wayuu tooloyuu.

O'unajatü sukuwa'ipa apüshii sünainjee noushi wayuu, aapaainjana ne'iruku wayuu sünainjee nei süpüla ka'ikaa supushuwa'a; e'irukuu sümünaka sutuma wayuu mapa. Müsü sukuwa'ipa eejeejatüle tü e'irukuukolu sümaiwa, aju'itüsü e'irukuu supushuwa'a, eetaalaka wayuu Wuliana, Epieyuu, Püshaina, Wuraliyuu, lipuana, Aapüshana, Paüsayuu, Ja'yaliyuu, Jinnuu, Juusayuu, Sapuana, Epinayuu, Wo'uliyuu, Wuliyuu, Woluwoluyuu, Jinnuu, Wuchalayuu, Wuleewana, Walepüshana jee Siijuna, ayataka sukuwa'ipa e'irukuu sutuma wayuu atamüimre'eya.



## Püsokuta asakinnakalü anain pia:

1. ¿Jamüsü sukuwa'ipa tü kasakalüirua sümaiwa?

---

---

---

---

---

---

2. ¿Kasa naa'inraka Juya saa'u Mmakalü?

---

---

---

---

---

---

3. ¿Kasa sukumajaaka anainjee tü apüshiikalü?

---

---

---

---

---

---

4. Püshaja sünülia e'irukuuirua pi'raajakalü:

---

---

---

---

---

---

---

---





# **EKIRAJIA JA'RAI (5)**

**Anachonshajialu'u**







**Aashaje'etshii jee ashajüshii anachonshajialu'u  
sünain kojutuin natuma sukuwa'ipa wayuu.**



**Püsokuta ya'yaa:**

- ⦿ ¿Pütijaa oo'ulu kasale anachonshajialu'u?
- ⦿ ¿Paapüirü otta paashaje'rüin anachonshajialu'u?
- ⦿ ¿Eesü pí'raajüin wayuu eekai ashajüin anachonshajialu'u?
- ⦿ ¿Paapüirü wanee anachonshajialu'u nnojoluin ashajuushin ma'aka saa'in jayeechi?
- ⦿ ¿Kasa anaka süpüla aküjünaa achikuwa süka anachonshajialu'uin?







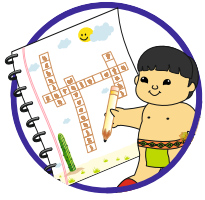
**Paashaje'era anachonshajialu'ukolu:**

## **MÜSÜKA SAA'IN TEI**

Müsüka saa'in tei  
shiyuujain jee süko'ule'erüin taya  
süchiyaain taya süse'eru'upünaa ai  
asukajaasü tapüla nnojoipa taya  
süko'olooiin to'upunaa  
sünaatüin tekii, shi'yuunalüin taya  
aküjasü tamüin jaraire taya  
ee'iyatüsü tamüin je'tsüle tapüne  
shii'irajüin tamüin süchikuwa toumain  
eejeere neweetaain kasairua tanain  
süküjain jamüle achikuwaa kama'airü  
asoirakaa taa'in sünaain wayuuwaa.

Abel Silva





## Paainra tü achuntunakalü pümüin:

Püshaja, kasale naashajaan achiki chi kashajalakai anachonshajialu'ukolu:

---

---

---

---

---

¿Kasa jülüjaka eweetaain pikiiru'u sutuma ashajalaakalü?

---

---

---

---

---

Püshaja pütchi otta pütchiirua eekai nnojoluin piyaawatüin aa'u süpüla püsakirüin ekirajüikakai otta ekirajütikalü sünain:

---

---

---

---

---

Püshaja ya'yaa tü pütchiirua kamalainkalü pümüin sünainjee anachonshajialu'ukolu:

---

---

---

---

---





**Anaashajaaya:**

**Pütchi'ipa jamaamasü jee pütchi'ipa jawatüsü:**

Sulu'u wanee pütchi eesü kojuya pütchi'ipa. Wayuunaikiru'u, piamaputsu sukuwa'ipa tü pütchi'ipakalü: **jamaamasü** müsia **jawatüsü**.

Wanee **pütchi'ipa jamaamasü** shia müleka kanainre wanee wokaalü mama'asalü; **a, e, i, o, u, ü**. Müin aka: **mu-sü-ka, ta-pü-la, ta-chu-ku-wa**

Wanee **pütchi'ipa jawatüsü** apünüinsü shi'ipapa'a:

1. Müleka kanainre **wokaalü kama'amüinsü: aa, ee, ii, oo, uu, üü**.

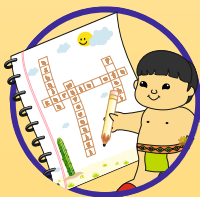
Müin aka: a-su-**kaa**-sü, a-**yuu**-ju-**naa**, Sü-**chii**-ma, **shaa**-pü-**laa**-na.

2. Müleka kanainre wanee tiktonko: Eesü **tiktonko** müleka eere wanee wokaalü mmalujutu (**a, e, o**) jee wanee wokaalü iipünaalujutu (**i, u, ü**): **au, aü, ai, ei, eu, eü, oi, ou, oü**.

Müin aka: **tou**-shu, **poi**, **paü**-lü-'ü.

3. Müleka **kaja'ttiale konsonanta** pütchi'ipakalü.

Müin aka: **kat**-suu-na, **at**-pa-naa, **an**-nee-rü, **kat**-tee-ra.



**Püsürüla pütchi'ipa jamaamasü sulu'u wanee kashiyaa jee pushuleta suupunaa pütchi'ipa jawatüsü. Piirakaa sümüin ashatiaainjatükalü.**

**Anachonshajialu'u**

(a)-(na)-chon-(sha)-(ji)-(a)-(lu)-('u)

**Shiyuujain**



**Shiyuujain**

---

**Sükoo'oluin**

---

**Shi'yuunalüin**

---

**Eweetaashii**

---

**Kasairua**

---

**Asoirakaa**

---

**Toumanii**

---

**Maka'airü**

---

**Jutkatüshii**

---

**Antitsü**

---

**Katteera**

---

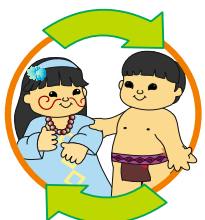
**Katsuuna**

---

**Atpanaa**

---





## Paashaje'era nuchikuwa wayuu ashajüi wayuunaiki sulu'u piencha'atatkalü

### Abel Silva Wuraliyuu



Jo'uushi Abel Silva Wuraliyuu, sotpa'a wanee lamuuna mulo'u Ma'liicho'ulia Laülaasükalü sününülia, Wanaanai münüsü shiaya'asa, Kañiita sünülia epiajiraapüleekalü eejachire nipijaain ekirajüikai sulu'u mma Wajiirü jasaleo'ujatü sulu'u Venesueela, soo'u tü ka'i po'loo akaratshimüin sünain kashi eneero'ulu su'utpünaa juya miirü mekieetasattua po'looin shikiii jee ja'rai shikii mekieetasalü, Antonio Silva nünülia chi nüshikai, wayuu Aapüshana müsia Eloina Hernández, wayuu Wuraliyuu.

A'yataashi paala sünain ekirajaa tepichi, mapan shikiipü'ushi wanee ekirajülee mulo'u eejachire neemere'ennüin suulia a'yatawaa soo'u juya 2010. Atüjashi aashajawaa, ashaje'eraa jee ashajaa wayuunaiki. Nikirajapü'üin na tepichikana sünain atijaa pansaain tü nanüikikalü jee ashajüshi nia karalo'uta süpüla ekirajaaainjatü wayuunaiki süchikuwamaajatü anachonshajialu'u, aküjalaairua müsia jayeechi.

Joolu'u moo'ulu yaa ekirajüishi na ekirajülüikana süpüla sukuwa'ipalu'uin natuma tü na'yataainkalü namaa tepichi nekirajakana. Kepiashi ekirajüikai chii sulu'u mma Kañiita, eejachire jo'uuin nia.



**Püshaja tü achuntunakalü paa'inrüin:**

**Püshaja nanülia wayuu eekai ashajüin wayuunaiki otta atüjain ee'irajaa jayeechi ya'yaa:**

---

---

---

---

---

# EKIRAJIA AIPIRUA (6)

Aküjaa sukuwa'ipalu'uin





**Aküjashii sukuwa'ipalu'uin natüjala wayuu.**



**Püsokuta asakinnakalü anain pia:**

- ① ¿Jamüsü nakuwa'ipa wayuu noumainpa'a?
- ② ¿Kasa nanoujaka anain na wayuukana?
- ③ ¿Kasa aa'inmajaka nakuwa'ipa wayuu naashin a'laülaayuu?
- ④ ¿Jalasü naa'in wayuu yaa wanaa sümaa nutunkuin?  
¿Je'tsü lapü anasüka?





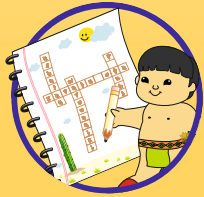
## Paashaje'era ashajalaakalü tüü:

### Lapü

Kanoulasü wayuu sünain lapü, aleinjatia, cho'ujaasü süküjain süpüla sülatinnüin kasa mojusu noulia wayuu ka'lapüinkana otta na a'lapüjaanakana amaa.

Maima süküjakalü achiki lapü, jülüjasü saa'in wayuu sü'lapüin, aküjünüsü sümüin wayuu laülaayuu otta ouutsu. Ee'iyatünüsü jamüinjatüle sujuntia kasachiki sulu'u Lapü, aapünüsü tü a'inrünajatükalü makalaka o'oojinnaa, asürünnaa, eesü suchuntunule ekawaa, mi'ira, yonna. Aainmajüsü tü lapükalü sukuwa'ipa wayuu suulia ayuulee, pasiruawaa, mujaa akuwa'ipa; achuntusu korolo ma'aka kakuuna, tu'uma otta kasuushi sümüin wayuu. Atüjaana aa'ulu washirüinjatüle wanee wayuu sünainjee lapü.

Edixa Montiel



## Püsokuta asakinnakalü anain pia:

1. ¿Kasa ayunnaka anain sünainjee lapü?

---

---

2. ¿Kasa süküjaka achiki lapü namüin wayuu?

---

---

3. ¿Jarialü püküjaka amüin pü'lapüin?

---

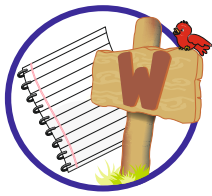
---

4. ¿Kasa ajutuwaa suchuntaka lapü?

---

---





## Anaashajaaya

### Aküjaa sukuwa'ipalu'uin.

Aküjasü sukuwa'ipalu'uin wanee ashajuushi süpülajatü shii'iyatünüin wanee kasa anain süpüla atüjaanüin aa'u süchikuwa tü kasa aashajaanakalü achiki. Ee'iyatünüsü kottaleein süchikuwakalü.

Apünüinsü shi'ipapa'a einjatükalü sünain aküjjaakalü:

**1. Su'ttia:** Aküjasü tü aashajaanajatükalü achiki, müin aka: *Joolu'u aashajaainjachi taya süchiki lapü.*

**2. Su'utpünaajatü:** Aküjünüsü tü achikiirua eekalü sünain aashajaanakalü achiki wane'ewai sukuwa, müin aka: Tü lapükalü shia wanee akuwa'ipaa nanouja anainrü na wayuukana, müsü aka wanee ma'leiwa namüin, aküjasü tü naa'inrüinjatükalü süpüla anain nakuwa'ipa...

**3. Saja'ttia:** Eere süküjünüin jamüin süpütaain, kasale cho'ujain atüjaanüin süpütüin apülaa.

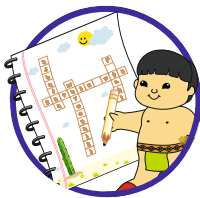
### Tü anüliaakalü

Tü anüliaakalü, shia tü achuntiaakalü wanee kasa, mürülü, wayuu otta wanee e'ipaa jee korolo.

Piamapulu sukuwa'ipa tü anüliaakalü kalaamainsü otta ama'anaajatü müsia anüliaa sümüiwa'ajatü.

**Tü anüliaa sümüiwa'ajatükalü,** shia tü achuntiaakalü kasairua, tü mürütikalüira jee wayuu; müin aka: uuchi, amüchi, kashi, ka'laira, ekirajüi.

**Tü anüliaa ama'anaajatükalü,** shia wanee anüliaa kalaamainsü otta shi'ipajeesü wanee kasaya'asa, shia tü achuntiaakalü a'ataairua: asa'aa, ekiiwa, ajapüü; kasa anainwaa: awalaa, a'wayuushee, atünajutuu oo'ulaka akoroloo otta kasa eekai alin apülaa.



Püshaja wanee **s** sa'atalu'u anüliaa sümüiwa'ajatü  
jee wanee **a** sa'atalu'u anüliaa ama'anaajatü,  
müin aka ashatiaakalü:

luma.....

**s**

atünaa.....

**a**

\_\_\_\_\_

\_\_\_\_\_

ipa.....

iita.....

\_\_\_\_\_

\_\_\_\_\_

ashii.....

.a'apülaa.....

\_\_\_\_\_

\_\_\_\_\_

achonwaa.....

lapü.....

\_\_\_\_\_

\_\_\_\_\_

wuchii.....

Ma'leiwa.....

\_\_\_\_\_

\_\_\_\_\_

ama.....

Joutai.....

\_\_\_\_\_

\_\_\_\_\_

oo'ulii.....

Juya.....

\_\_\_\_\_

\_\_\_\_\_

aa'inwaa.....

asiipüü.....

\_\_\_\_\_

\_\_\_\_\_

kaa'ula.....

akuwomaa.....

\_\_\_\_\_

\_\_\_\_\_

jintüi.....

eküülü.....

\_\_\_\_\_

\_\_\_\_\_

asalaa.....

ashe'inwaa.....

\_\_\_\_\_

\_\_\_\_\_

lania.....

laülaa.....

\_\_\_\_\_

\_\_\_\_\_

amüliialaa.....

ee'irainwaa.....

\_\_\_\_\_

\_\_\_\_\_



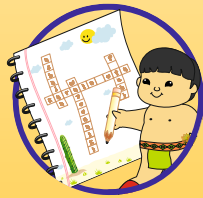


## Anaashajaaya

### Aa'inrūnakalū kama'anaa jee mama'anaa:

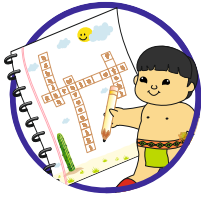
Sūka wanee anūliaa ama'anaajatū eesū sūpūla sukumajūnūin wanee aa'inrūnakalū kama'anaa otta mama'anaa, mūin aka:

anūlia	kama'anaa	mama'anaa
atūnaa	→ katūnaa	– matūnaa
anneetshee	→ kanneetshee	– manneetshee
asa'aa	→ kasa'aa	– masa'aa



### Pūsha sa'atalu'u anūliaakalūirua sukuwa'ipa aa'inrūnakalū sūnain kama'ana jee mama'anaa:

o'ulaa.....	ko'ulaa	mo'ulaa
a'wayuushee.....	_____	_____
ee'irainwaa.....	_____	_____
atūnajutaa.....	_____	_____
ashajalaa.....	_____	_____
asiraa.....	_____	_____
achonwaa.....	_____	_____
a'walaa.....	_____	_____
a'yataainwaa.....	_____	_____
emii'iraa.....	_____	_____
akoroloo.....	_____	_____



**Püshaja ja'raisü kottaashajaaya süka sukuwa'ipa  
aa'inrúnakalü sünain sukuwa'ipa kama'anaa:**

1.

---

2.

---

3.

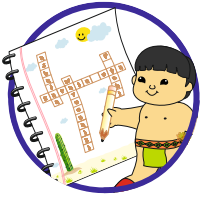
---

4.

---

5.

---



**Püshaja ja'raisü kottaashajaaya süka skuwa'ipa  
aa'inrúnakalü sünain sukuwa'ipa kama'anaa:**

1.

---

2.

---

3.

---

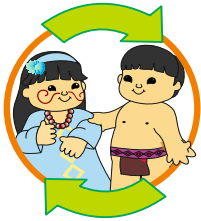
4.

---

5.

---





## KASAIRUA SAAINJAKALÜ WAYUU

Maima kasa saainjakalü wayuu jaloulinjatü epialu'uu jee oumainru'uu. Tü kasairua nakorolokolu na wayuukana nakumala süka najapü. Aainjüsü tü wayuu jietkalü, aainjüshi chi wayuu toolokai.

Tü jieyuukolu aainjüsü süi, e'inasü kanasü ma'aka saa'n susu, süpana süi, kapateera, si'ira, piyula, she'in; a'yapüjasü nashe'in tooloyuu, süshe'in jieyuu, nashe'in tepichi.

Maimapulu sukuwa'ipa saainjia süi no'ulakalü na wayuukana. A'anüsü wayuu jierü süi kanasü süka jirü ishosu, eesü süi katu'usu, shia tü sa'anasiakalü süi; eesü süi piito'uyaa, eesü süi kolompiaano'uyaa, eesü süi kayülainsü.

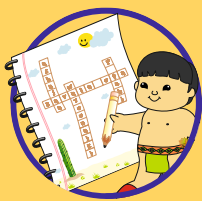
Maima sünou'u tü süpanakalü süi shi'inain jieyuu, eesü shiyaawase jeerü, eesü shiyaakuwa süpana wunu'ulia, wunu'usii, shiyaakuwa wuchii, mürülü, wayuu.

Tü naainjakalü wayuu tooloyuu wane'eya sümüin sukuwa'ipa, akumajüshii tü sükorolokolu ne'ejena ma'aka siiya, kapüleeta, shaakuma, jaaluma, kanasü asonuushi, kutpeera.

Nakuttiirrajüin paa'ata süpüla jiikuin nakumajia laasa otta saalüjain kasa, süpüin kaasha. Nakorompajüin kawuuya, otta aipiisa shiale jee kuttiira jiikuin natuma.

Na tooloyuukana naya akumajaka miichi. Na'latüin wunu'u eekai anain süpüla. Na'yonojuin yotojolo saajunain, natüküin süsepü miichikalü süka pootshi.

Nakumajüin meesa, toureeta. Keitainshii wayuu iita, alepü jee kucharan nakumala, nakumajüin wushu, jula'a jee pachiishi süpülajanain wuin nasüin.



### Püsouta asakinnakalü anain:

I. ¿Jamüsü saainjia süi sutuma wayuu jieyuu?

---

---



2. ¿Je'ra sukuwa'ipa sa'ania süi?

---

---

---

---

3. ¿Je'tsü jirü otta jii'tpai saainjia süi?

---

---

---

---

4. ¿Jamüsü süno'u kanasü?

---

---

---

---

5. ¿Kasa nakumajaka wayuu tooloyuu?

---

---

---

---

6. ¿Jamüsü sukumajia saalüja kasa?

---

---

---

---



# EKIRAJIA AKARATSHI (7)

## Naküjala wayuu







**Naashaje'erüin naatawaisü achikuwaa sünain  
pansaain nasokutia jee nayaawatüin saa'u.**

**Püsokuta asakinnakalü anain pia:**



- ① ¿Kasa naa'inraka wayuu noumainpa'a?
- ① ¿Jamüsü kottirawaa natuma wayuu?
- ① ¿Jamüsü a'yatawaa sutuma wayuu?
- ① ¿Jaralü puchuntaka amüin kaaliwaa pi'yataale?





## Paapaja saashaje'eria aküjalaa.

### Yanama

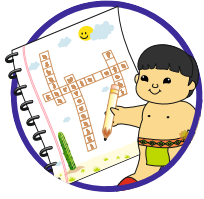
Eesü wanee sukuwa'ipa akaaliijirawaa, aleewaa, a'yataajirawaa natuma wayuu kepiajiraakana sulu'u noumain, ne'itaala ekiirü wayuu laülaayuu sümaiwa, yanama sünülia. Ayanamajüshii wayuu sünain akumajaa miichi, sünain akumajaa apain, apotoo ishi, akulaalajaa otta waneya'asa.

Eesüma'a wanee yanama nutuma ta'laüla su'utpünaa wanee akumajaa kulaala, sukulaatshe laa. Aashajaashi palajanaa namaa na wayuu tooloyuu kepiakana pejepünaa nünain, wayuuirua nüshimia, nainchi, nüsiipü, nütünajutu niale. Naapirakalaka naya piama ka'i süpülapüna sükalia yanamakalü.

Eenajaanüsü tü jieyuukolu sünain asukaa, aja'itaa, a'laüjaa, o'uujawaa, a'lakajawaa shikiira yanamakalü. Mulo'u ishiruuna nasüin wayuu ayanamajüshiikana, outusu paa'a, kaa'ula otta anneerü shiale.

Eesü mii'ira süshatapa yanamakalü, eesü atalejaa kaasha, eenajaanüsü wayuuirua majayünnüü, ke'irumayünnüü, jima'aliira sünain ayonnajaa.

Edixa Montiel



## Püshaja tü asakinnakalü anain pia:

1. ¿Kasa kachikuwaka aküjalaakalü?

---

---

---

2. ¿Kasa wayuu tü yanamakalü?

---

---

---

---

3. ¿Kasa awalaajünaka aka wayuu yanamashii?

---

---

---

---

4. ¿Jaralii eenajaanaka sünnain wanee yanama?

---

---

---

---

5. ¿Jamüsü shikiira yanama sutuma wayuu?

---

---

---

---

---





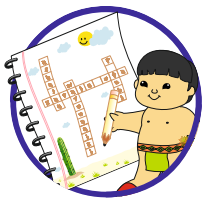


## Anaashajaaya

**Aa'inrúnakalü a'yataasü jee aa'inrúnakalü eemeraasü.**

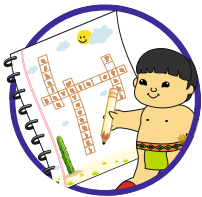
**Tü aa'inrúnakalü a'yataasü,** shia tü ee'iyatakalü wanee akutulaaya sünain tü aa'innakalü ma'aka: ashajaa, aashajawaa, ekawaa, o'oojoo.

**Tü aa'inrunakalü eemeraasü** shia tü ee'iyatakalü jimataa sünain tü aa'innakalü müin aka: sha'wataa, joyotoo, pirataa.



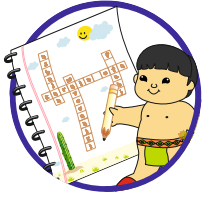
**Püshaja wanee A sa'ato'u aa'inrúnakalü müleka a'yataasüle otta wanee E sa'ato'u aa'inrúnakalü müleka eemeraasüle shia.**

	<b>A</b>		<b>B</b>
ayonnajaa	_____	kulemataa	_____
a'lakajawaa	_____	jirutta	_____
kachetaa	_____	eme'erajawaa	_____
palasütaa	_____	asheitajawaa	_____
eenajawaa	_____	chechee	_____
ko'ulaa	_____	apünajaa	_____



**Pi'itaa aa'inrünaa a'yataasükalü tüüirua akalio'uu joolujutu müin aka ashatiaakalü:**

ayonnajaa	ayonnajüshi	ayonnajüsü	ayonnajüshii
ashajaa	_____	_____	_____
apünajaa	_____	_____	_____
eemerawaa	_____	_____	_____
ayanamajaa	_____	_____	_____



**Püshaja kottaashajaayairua sünain akalio'uu  
joolujutu süka aa'inraanakalu tüüirua:**

ayonnajaa: Ayonnajüshii wayuukana sünain saja'ttia yanama.

ashajaa: \_\_\_\_\_

apünajaa: \_\_\_\_\_

eemerawaa: \_\_\_\_\_

ayanamajaa: \_\_\_\_\_



**Püshaja kottaashajaayairua süka aa'inrünaa  
eemeraasükalü tüüirua:**

kulemataa: Kulematüsü majayütkalü sutuma me'era.

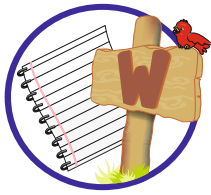
chechee: \_\_\_\_\_

sha'wataa: \_\_\_\_\_

jawataa: \_\_\_\_\_

yuttaa: \_\_\_\_\_





## Piirakaa sümün piencha'atalü anteetkalü:

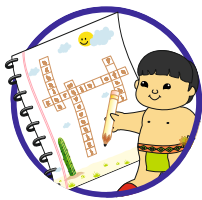
### Pütchi'ipa katchinsü:

Sünain wanee pütchi eesü kojuyasü pütchi'ipa jee sünainjee pütchi'ipakalüirua eesü wanee katchinsü, eere emetuluin atsünwaanüiko'u sünain, mün aka:

Ayonnajaa → a-<sup>^</sup>yon-na-jaa, yanama → ya-<sup>^</sup>na-ma

Eemerawaa → ee-<sup>^</sup>me-ra-waa, atpajaa → at-<sup>^</sup>pa-jaa

Tü pütchi'ipa katchinsükalü eesü süpüla sünain tü pütchi'ipa palajatükalü otta tü piamamüinkalü shiale.



## Püshaja pütchi'ipakalü jee pi'itaa wanee <sup>^</sup> eere emetuluin atsüinwaanüiko'u:

ashajaa \_\_\_\_\_

jokoma \_\_\_\_\_

pejesü \_\_\_\_\_

yaawa \_\_\_\_\_

tatüna \_\_\_\_\_

malaa \_\_\_\_\_

wanee \_\_\_\_\_

luma \_\_\_\_\_

juya \_\_\_\_\_



**Paashaje'era emetuluin ashajalaa anteetkalü jee  
jülüja paa'in jaralu'uin pütchi'ipa katsüinsüirua sünain.**

## Aalasü

Eesü wanee ipo'ulia mulo'u Aalasü sünülia cha'ya Wajiirü sulu'u mma'ipa Uriiwa, eere shiyaakuwa tü shejeetsekalüirua wayuu sükalujutu ka'i yalaala. Icha ma'in nümölatu'u chi uuchikai Wasatu'ulu sainküin wanee aipio'ulia, yosu'ulia jee jamüche'e. Naashin wayuu laülaayuu alatüirü suulia ja'raituasü po'looin shikii suuyashe shiweetaain jeetkalüirua tüü.

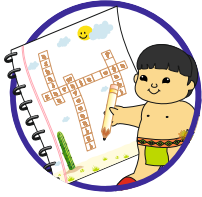


Nanouja anainrü wayuu müin aka tü ee'iyatüsü eejeere shiweetaain nakuwa'ipa, shia eejachire nüntüin yaawa Ma'leiwa sümaiwashana noo'u chi na'amain kasuutakai namaa na nümaajanakana süpüla ne'itaain sünain ipakalüirua jetsüinjatüin jeerü süma'anayaa sümüin wayuu supushuwa'a ma'aka namüin wayuu lipuana,

Juusayuu, Sapuana, Epiyuu, Aapüshana, Wuraliyuu, Püshaina, Sijuna, Epiayuu, Wuliana jee waneeruaya'asa; naapaakalaka yalejee yala tü jeerü nünainjeejatü chi mürülü nayaawashekai ne'itaain sünain namülüin, sünain kanasü jee jula'a. Naapajala ekiirü Ma'leiwa shiyaawashein e'irukuu tü müitkalüirua aka shiain eweetaasüin napüleeruajee na wayuukana.

Yalasü sünain Aalasü süchikanain akaliaa supushuwa'aya alatüitkalü müsia eere shejeetse e'irukuiirua kanainjeekalü watuushinuu namaleeiwa'a ma'in.

Hilario Chacín



## Paa'inra tü achuntunakalü pümüin ya'yaa:

1. ¿Kasa kajutuka anainjee sutuma wayuu tü ipo'uliakalü Aalasü?

---

---

---

---

---

2. ¿Je'rairü sükalia nüpütalain Ma'leiwa shejeetse e'irukuu napüla wayuu?

---

---

---

---

---

3. ¿Jamüsü shi'itaanaka shiyaawashe e'irukuu sünainjee tü mürütikalüirua?

---

---

---

---

---

4. ¿Kasa eeka eere tü ipakalü Aalasü?

---

---

---

---

5. Püshaja sününülia e'irukuuirua eekalü ejeetshe sünain Aalasü?

---

---

---

---

---



# EKIRAJIA MEKIISALI (8)

Aküjaa







**Aküjashi achikuwaa kama'airü nama'anajeejatü wayuu a'laülaayuu.**



**Püsokuta asakinnakalü anain:**

¿Jamüsü süküjia kasa kama'airü natuma wayuu a'laülaayuu?

¿Jamüsü tü chaamaakalü saashin aküjalaa sümaiwajatü?

¿Kasa eejatüka paala nnojoluiwa'a jouluin wayuu?





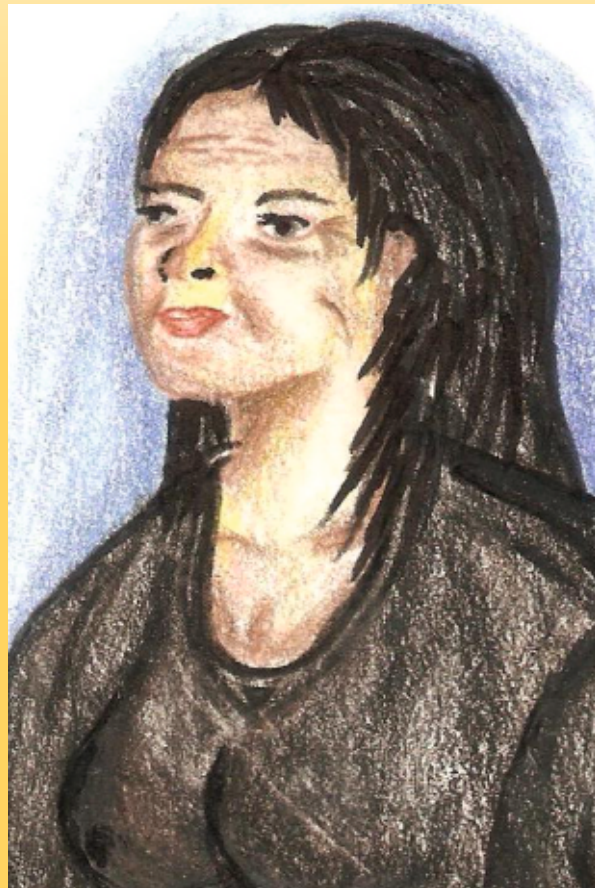


## Paashaje'era sulu'ukolu piencha'atatkalü:

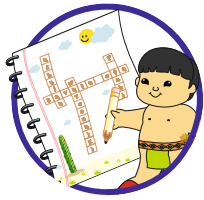
### Chaamaa

Tü chaamaakalü wanee a'laülaa sulu'usu aküjalaa süma'leeiwa'ajatü. Tü a'laülaakalü kashüüla o'upunaalü, mairu'usalü, cholo'o awalo'utalü, kachiroulesü, chatawaasü süshe'in, keinolujusu so'u müsia wanee chajaruuta yaawuletsü yaa sülü'üjaatüin.

Kepiasü sümüiwa'a sulu'u mma eere yüütüün, sainküin wuna'apü, eesü mürülüirua wuna'apüjatü jee miichipa'ajatü süma'ana shipijain ma'aka saa'in wuyala, atpanaa, püichi, mo'uwa, paawa, muusa, erü, kaliina. Akatsa'a nnojoluin shiküin, tepichi eekai ajutaain shi'ipamüin shimeejüin, süta'ülüin jee sükaüsüjüin süpüla shiküinjatüin. Wanee wayuu sümaiwa paala süpülaje'erala Wanülüü sünain chaamaain, amülouishi wanee süchon waneeshia sümüin, suju'itaawa'ika su'utpünaa juyapü sünain achajawaa nia.



Mojulaasü, wanaale amawaa anamiayaasü, itachonchon! müsü, suunejaain shipialu'umüin shikirüin jee ko'ulasü wayuu sutuma; atamaa müsia sa'wai süsholujuin süka süchajaruutashe noo'opünaa eekai ajutuuin sajpulu'u süpüla shiküin.



## Püsokuta asakiraakalü tüüirua:

1. ¿Kasa kachikuwaka aküjüushikalü?

---

---

---

---

---

---

---

---

2. ¿Kasa saa'inraka chaamaakalü shipialu'u?

---

---

---

---

---

---

---

---

3. ¿Kasa alataka sümüin chaamaakalü sümaiwa?

---

---

---

---

---

---

---

---



## Paashaje'era sulu'ukolu piencha'atatkalü:

### Tü aküjalaairua kama'aitkalü

Maima aküjalaa nama'ana wayuu a'laülaayuu, naküjakalü achikuwa namüin nachonyuu jee naikeyuu. Eesü süchikuwa kasa supushuwa'aya nama'ana, eesü süchikuwa jamakuwa'iparüle shiweetaain wayuu paarale'eya saa'u mmakalü. Eesü süchikuwa kasairua su'utpünaa pülashiiwa'aya tü mma'apa'aka, jaraliire eejanain eekai tia, eejanain na wayuuirua jee kasairua pülashii müin aka juya, joutai, püloui, keeralia, wanülüü, epeyüi, akalakui, waneetuunai jee chaamaa müsia waneiruaya'asa. Anüü wanee aküjalaa süma'leeiwa'ajatü.

Tü aküjalaakalüirua eesü süpüla shiimüin otta alawaalein.

Eesü wayuuirua sulu'u, aa'inraa jee mmapa'apiairua.

Apünüinputsu shi'ipa tü aküjüüshikalü:

- **Su'ttia:** Ee'iyatüsü eejeere su'ttüin aküjalaakalü.

- **Su'utpünaajatü:** Eere kottüin süpüshuwa'a alatakalü.

- **Saja'ttia:** Eesü süpüla saja'ttüin sünain kamüliain otta anashaanain.

Nnojotsü sa'akapünaain aküjüüshikalü chi aküjakai otta aküjakalü, müsü süsokutia su'ttaiwa'aya: Eestaasü yaawa., Saashin naküjala wayuu sümaiwajana..., Eejatüma'a,,. Anüü wanee aküjalaa... Müsia saja'ttia: makuwa'ipatsa tia otta shia ne'e sümüle..





**Paashaje'era emetuluin süma'leewa'achiki sulu'ukolu  
pienchatatkalü jee püküja süka pünüiki jamüle su'ttia,  
kasa alatakalü su'uutpüna jee jamüle saja'ttia.**

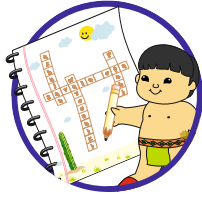
### **Wanee süchikuwa Makuira**

Eejanama'a apünüinshii wayuu ashakatüshii soo'ujee uuchi shaamatüshiikalü Santa Maatta sünain achajawaa nakuwa'ipa. Nalo'iraka napüne wanaa sümaa Wajirü wuinpümüin, shiasa'a süse'eru'ümüin wopukolu, sujurulajaaka nüle'e chi palajachikai nüikalawa'ain nümaka sünain achiitaa, nüpülajaaka uuchijaain, epittüsü sümünaka uuchikalü.

Wattamüinpa no'unuin na piamashii apütaakana süntaka outaa jamü nanain, nojoyoojooko jee nayuluin sulu'ujee naa'awalia tü nemiakalü, nekaaka yala'aya maiki e'itujuushi, nüpülajaaka wanee uuchijaain, süpütaaleeka litojuluin nünülia uuchikai chia. Niasa'a chi apütaakai waneepiashi waraitüin sünainmüin nüntüin sotpa'amüin palaakalü eemüinre nünaajaain sünain o'oojoo. Matijainka nia katünaa shirokupünaa wuin nüsirataka mulo'u palaa. Süsotooko nüle'e sukumajaain anainjee maimasü iirachonnii süpütaaka sünülia Monkii münüin.

Shiasa'a nasukaapa na napüshikana napüla no'unajaka nachiirua, nakulajaapa sünainjee a'atapajaa, nantapa eemüin litojulu nanaajaaka sünain atunkaa yalaala ja'yuuka noo'u napülajaain uuchireein, naya na uuchiirua Mokuira sümakana wayuu moo'ulu yaa.

Hilario Chacín



**Püshaja sulu'u piencha'atatkälü pütchi eekai ee'iyatüin tü aa'inrakalü otta aa'inraashiikana, tü aa'innakaa jee eejatüle sülatüin, jülüja paa'in ashatiaainjatü:**

**Aa'inrúnakalü**

*ashakatüshii*

---

---

---

---

---

---

---

**Aa'inrakalü**

*apünüin wayuu*

---

---

---

---

---

---

---

**Eejatüle**

*uuchi saamatüshii*

---

---

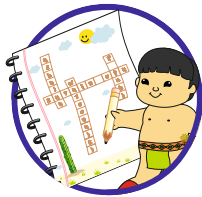
---

---

---

---

---



**Pu'wanajaa naatajatüin putuma su'ttia jee saja'ttia süma'leewa'achikikalü:**

**Su'ttia (a'wanajaaushi):**

---

---

---

---

---

---

---

**Saja'ttia (a'wanajaaushi):**

---

---

---

---

---

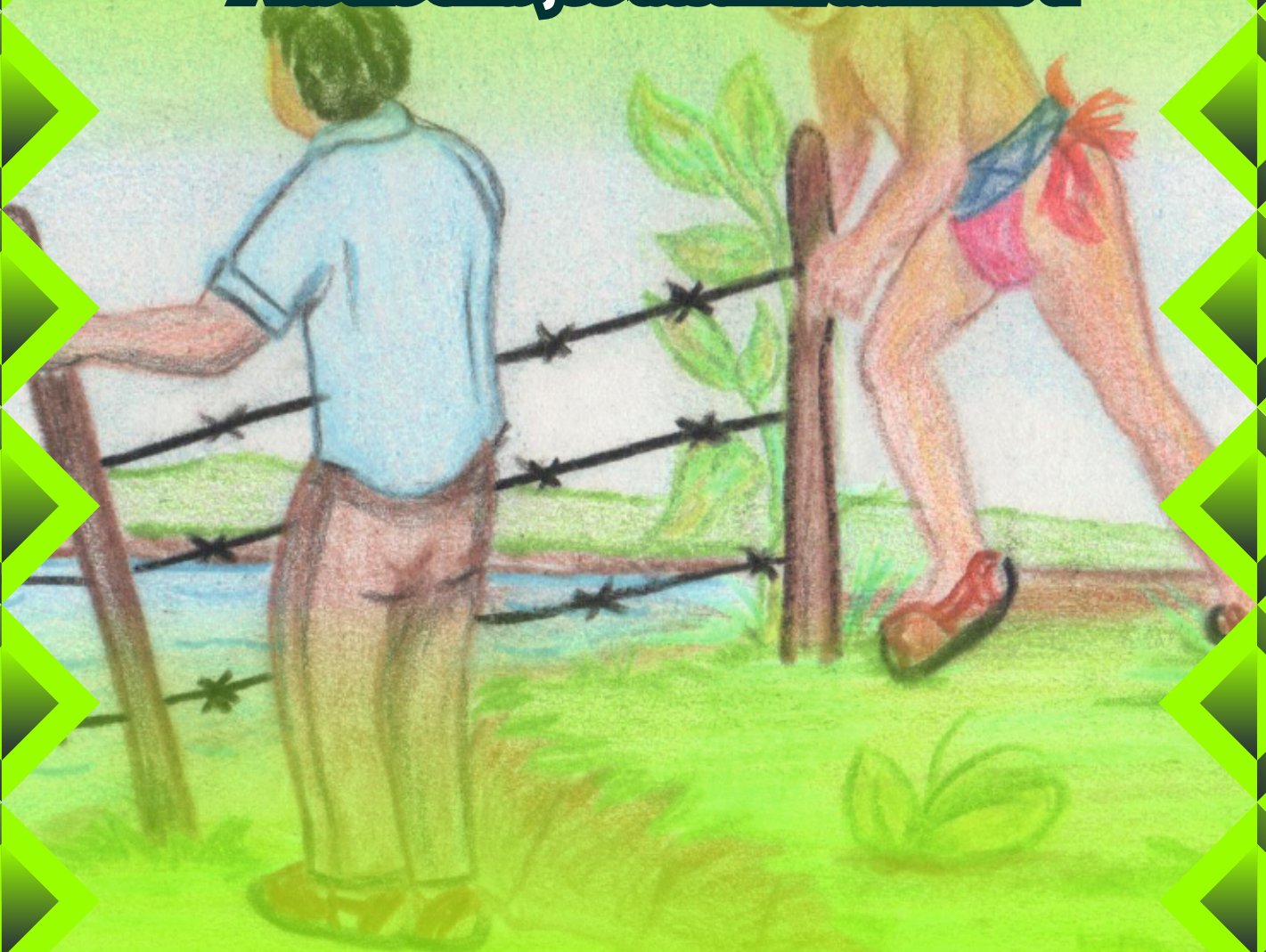
---

---





**EKIRAJIA**  
**MEKIEETASALÜ (9)**  
**Ata'üle'eria jee atsüinwaanüiko'u**





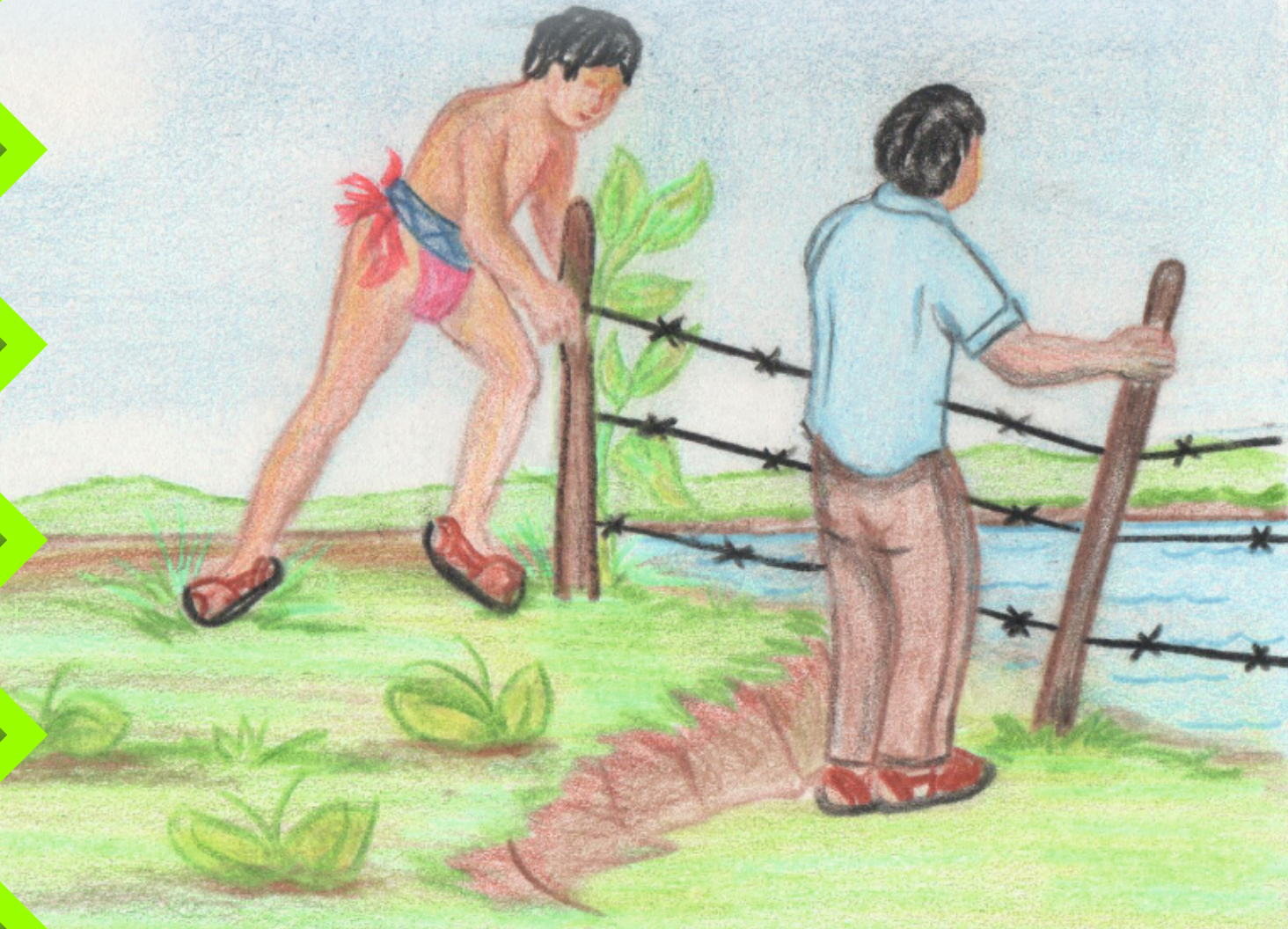


**Nayaawata aa'ulu su'wanajaaya atsüinwaanüiko'u sünain pütchi aküjünakalü.**



**Püsokuta asakinnakalü anain pia:**

- ⊙ ¿Kasa aa'inneeka saashaje'ennüle wanee ashajalaa?
- ⊙ ¿Jülüjasü paa'in eere wanee ata'üle'eria sünain ashajalaa?
- ⊙ ¿Jamüsü lotoleere wanee aashaje'eria?
- ⊙ ¿Jamüsü püsanalaaya paa'in sünain aashaje'eraa?

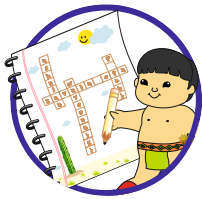






## Paashaje'era ashajala'ipakalü tüüirua:

Süma'leeiwa'a ma'in nnojotsü kasain eejatüin saa'u mmapa'akalü. Shiasa'a nümaka Ma'leiwa yaa: - ¿Kasache cho'ujaaka? Anainja'a takumajüle eeiwa kasa saa'u tü mmakalü. Shiweenuwaaka kasakalü supushuwa'aya tüüira: ka'i, kashi, joutai, palaa, warattuui jee waneeruya'asa. Talataka nia sümaa, nümataalaka: - ¡Anashaanasü ma'in!



## Püshaja tü achuntunakalü paa'inraain:

1. ¿Je'rasü kottaashajaaya süna'in ashajala'ipakalü?

---

2. ¿Kasa eeka sajalajaayain wanee kottaashajaaya?

---

3. ¿Kasa eeka su'ttiai'n piamamüinkalü kottaashajaaya?

---

4. ¿Kasa e'itaanaka suchuntunule kasairua pachiiruwaain müin aka: ka'i, kashi, joutai, jee palaa?

---

---

5. Müleka paashaje'erüle emetuluin ¿jaralu'usu a'wanaja'awalin anüiko'u süna'in kottaashajaayakalüirua?

---

---

---

---

---





## Anaashajaaya

### Ata'üle'eria pütchi

Shia eere süsho'wala'awalin anüikii wanee motsomüin. Süma'ainru'u süsho'walaain anüikiikalü asanatshi naa'in chi aashaje'etshikai otta aashaje'etsükalü.

Eere een wanee ata'üle'eria eenjatu wanee jeerüirua o'uchikanainjia otta jeerü pansaashajia.

### Tü paarapokalü

Shia tü ekiirujunaairua eekalü ashajuushin sulu'u wanee wane'ipatsü kottaashajaayairua, kaja'ttiasü wanee o'uchikanain (.)

### Jeerüirua o'uchikanainjia

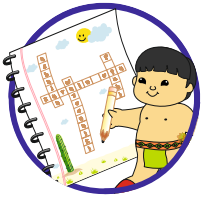
Shia tü jeerüirua ayaawatiakalü tü aa'innakalü wanaa sümaa aashajawaa.

Tü jeerüirua o'uchikanainjiakalü shia tüüirua:

- Wanee o'uchikanain (.)
- Piama o'uchikanain (:)
- Kooma (,)
- O'uchikanain jee kooma (;)
- Kiyon jo'uuchon jee mulo'u (- ---)

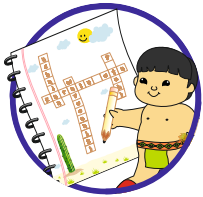
### Jeerü pansaashajia

- Ee'iyatüsüirua ata'üliaa anüikii eere een ainikuwaa aa'in, asakiria otta waneya'asa; shia jeerü asakiriaa ¿?, jeerü aa'inpüsheeja ¡!, kashiyaa ( ).



## Püshaja jeerü o'uchikanainjia eere cho'ujaain sünain kottaashajaayakalüirua.

1. Maima kasa naküjakalü achiki wayuu noumainpa'ajatü.
2. Eesü aküjalaa süchiki jamüle shiweetaain kasairua wunu'ulia mürüle jee na wayuukana.
3. Shia sünülia tü e'irukuukoluirua tüü Aapüshana lipuana Ja'yaliyuu, Juusayuu, Epieyuu, Wuliana, Wuraliyuu, Paüsayuu, Sapuana jee waneiruaya'asa.



## Püshaja jeerü pansaashajia eere cho'ujaain sünain kottaashajaayakalüirua.

Kamaneesü ma'in chaamaakalü namüin tepichikana, sümaka namüin yaa

Müliata'aleeshiija'a jaya

Outushii jamü jaya

Shiasa'a namaka sümüin

Kamüshe'eshii ma'in waya

Nnojotsü jouluin chaamaa yaapüna yaa

### Püshaja wanee kottaashajaayairua eere een jeerüirua o'uchikanainjia:

1. \_\_\_\_\_
2. \_\_\_\_\_
3. \_\_\_\_\_

### Püshaja wanee kottaashajaayairua eere een jeerüirua paansashajia:

1. \_\_\_\_\_
2. \_\_\_\_\_
3. \_\_\_\_\_





**Paashaje'ra sukuwa'ipalu'uin ashajalaakalü tüü jee piyaawata eere ein paarapo, ata'üle'eria, jeerüirua o'uchikanainjia müsia jeerü pansaashajia.**

### **Na'anneetshe Kanatai**

Loolotojo'otshi Kekiishi sulu'upünaa wopu, cha'wai Piruuwachonmüin su'uutpünaa wanee ka'i ja'ishaanasü, nia wanaajiraaka Kanatai nümaa, eeka yootirawaa natuma.

Kekiishi:

- iAita'aleesüja'a ma'in tü walatüshikalü! Mapüsashi ma'in taya. (Niyu'luin wanee maraaja kalu'usu wuin jee nüno'otüin kepijanain ma'in)

- Eetaaleje eekai kamaajein taya Piruuwachonmüin. (Awawajaashi jee noosojooin ni'ipolu'u)

- iAh! ¿Kasakai tü te'rakalü? Mataashi naa'in wanee wayuu nümaa wanee aneerü. (Na'atapajüin nüsokotuin antüshikai) Naashajaaka nüümüin Kanatai.

- ¿Jamayaa pia? ¿Jalainjatü joolu'u anneetkalü yaa?

Kanatai:

- iAjaa!, Kanatai tanülia. Piruuwachonmüinjachi taya. Chainjachi taya oiküin aneetkai chii.

Kekiishi:

- Piirakaa wa'lee, müleka pümaale taya, ¿Eejeetche süpüla püsülajüin tamüin süpüshi nujutu chira pa'anneetsekai?

Kanatai:

Jamüsa'a mülein, eejeeria.

# **EKIRAJIA PO'LOO (10)**

**Ata'üle'eria jee atsünwaanüiko'u**







## Aashaje'riaa

Aashaje'etshii ashajalaa'riaa motsoin jee nayaawatüin sünain sünülia kasairua, mürülüirua, aa'inrünakalü jee mmapa'apiairua.



## Püsokuta asakinnakalü anain pia:

- ① ¿Kasa kamalainka pümüin paashaje'erüin achikuwa?
- ① ¿Aashaje'etshi pia pipialu'u?
- ① ¿Paashaje'erüin aküjalaa süma'leeiwa'achiki?







**Paashaje'era emetuluin ashajalaakalü tüü:**

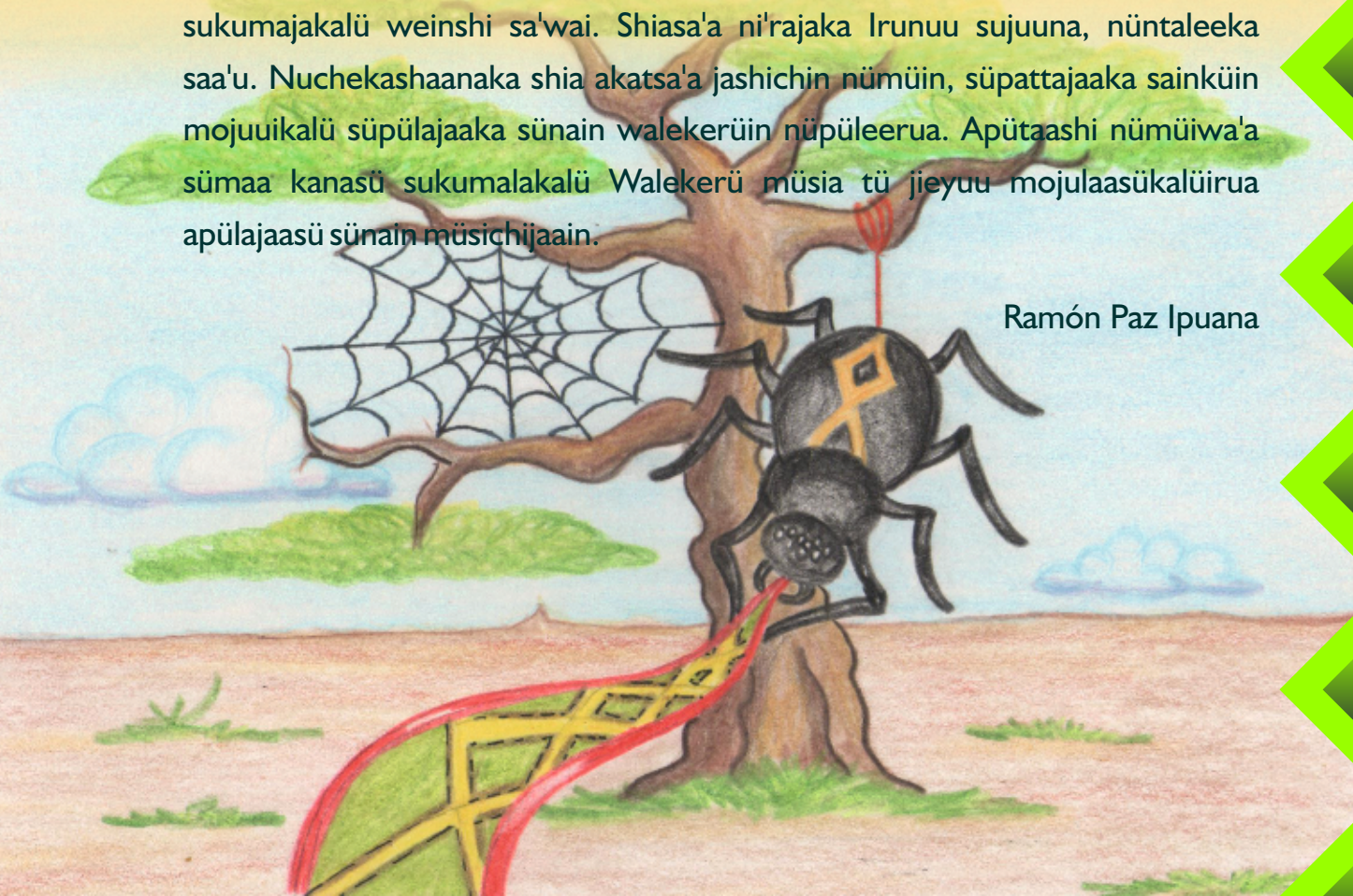
### **Süchikuwa Walekerü.**

Müsü yaa naküjala wayuu laülaayuu süchikuwa kanasü, eejachija'a wanee jima'ai arolojui, Irunuu nünülia, soo'u wanee ka'i nünta anainrü wanee jintutchon kashüülachonsü ma'in kale'ulesü shia. Shiasa'a nüntiraka shia nipialu'umüin. Nayoutajaaka sümaa na nushunuumiyuukana, apününsü jieyuu mojulaasüirua, ka'ünüüralüirua.

Nüpütapü'üin naa'inmajüin jieyuukana nu'unapa sünain alojoo wuchiirua wuna'apümüin. Müliapu'usu ma'in natuma nachumulasü, naturaain, naamajirüin, natunkirüin mmolu'u sa'aka ipalira eesü na'yaatülein. Aiyaasü napüla nu'upala Irunuu. Shiasa'a sa'wai sutunkapa jieyuukolu apülajaasü wanein majayülü anasüchon. Anaajaasü sünain a'inaa jee a'anaa maima kanasüirua nükoroloinjatü jima'aikai.

Naküjaka na'alain jieyuukana nümüin Irunuu. Nakumalayaasü tü kasairua sukumajakalü weinshi sa'wai. Shiasa'a ni'rajaka Irunuu sujuuna, nüntaleeka saa'u. Nuchekashaanaka shia akatsa'a jashichin nümüin, süpattajaaka sainküin mojuuikalü süpülajaaka sünain walekerüin nüpüleerua. Apütaashi nümüiwa'a sümaa kanasü sukumalakalü Walekerü müsia tü jieyuu mojulaasüikalüirua apülajaasü sünain müsichijaain.

Ramón Paz Ipuana





**Püsokuta asakinnakalü anain pia:**

1. ¿Kasa kachikuwaka aküjalaakalü?

---

---

---

---

2. ¿Jamakuwa'ipalü sukumajaaya tü kanasükalü?

---

---

---

---

3. ¿Kasa wayuu tü jintutchon nüntakalü anain Irunuu?

---

---

---

---

4. ¿Kasa alataka sümüin jiejuu ka'ünüüratkalüirua?

---

---

---

---

5. Püshaja ya'yaa pütchiirua aa'inrünakalü eekalü sulu'u paarapo piamamüinkalü:

---

---

---

---

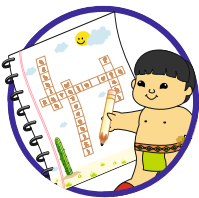


## Paashaje'era aküjalaa sulu'ukolu piencha'atatkalü:

### **WANEETUUNAI: Chi aa'inmajüikai mmapa'a pülashii Mokuira.**

Chi waneetuunai o waneesa'ataikai, wanee wayuu waneesia nüsa'a nnojishi ma'in kasuutalin katsüinshaanashi, eweetaashi sirumatuule, awa'awaaiaashi eepünaale nülätüin. Müshika naa'in wanee wayuu akaisa'a shiain ne'e ein waneepünaa na'ata nikiinainjee sünaimüin nuu'i: waneesia nüsa'a, waneesia nütüna, süse'eu'upünaa nikii sunain nükoyolopaja'a pansaain.

Niakai a'yataajiraashi sümaa puloui, aa'inmajüin uuchi isashii Mokuirajatü, tü wuna'apükalü, tü mürütikalüirua jee tü wopukoluirua paa'inwaashi namaa na aka'lakuikana (wayuu jo'uucheinnii); akaisa'a anamiain, wanaale amawaa nnojishi keemain ma'atshia aka wanee mürülü eeyaakaleje'e, asülajünee amüinchi kasa eme'eja naa'in ma'aka: tawaaku, panñeera, waireiña, pasüta otta eekai ein ne'e ama'anaa, müleka nnojorule saa'innüin tia ma'wasü wayuu, chakuwatsü sulu'umüin shipia Püloui jee müleka nüsülajünüle amüin kasa yala'atshi sümaa yala emi'ijaakuu ma'alüin.



Hilario Chacín

### **Püshaja asakinnalü anain pia:**

1. ¿Kasa kachikuwaka aküjalaakalü tüü?

---

---

---

---

2. ¿Jamüshi nütüjaka waraitaa chi kasakai süka waneesia nüsa'a?

---

---

---

---







## Paashaje'era aküjalaakalü tüü:

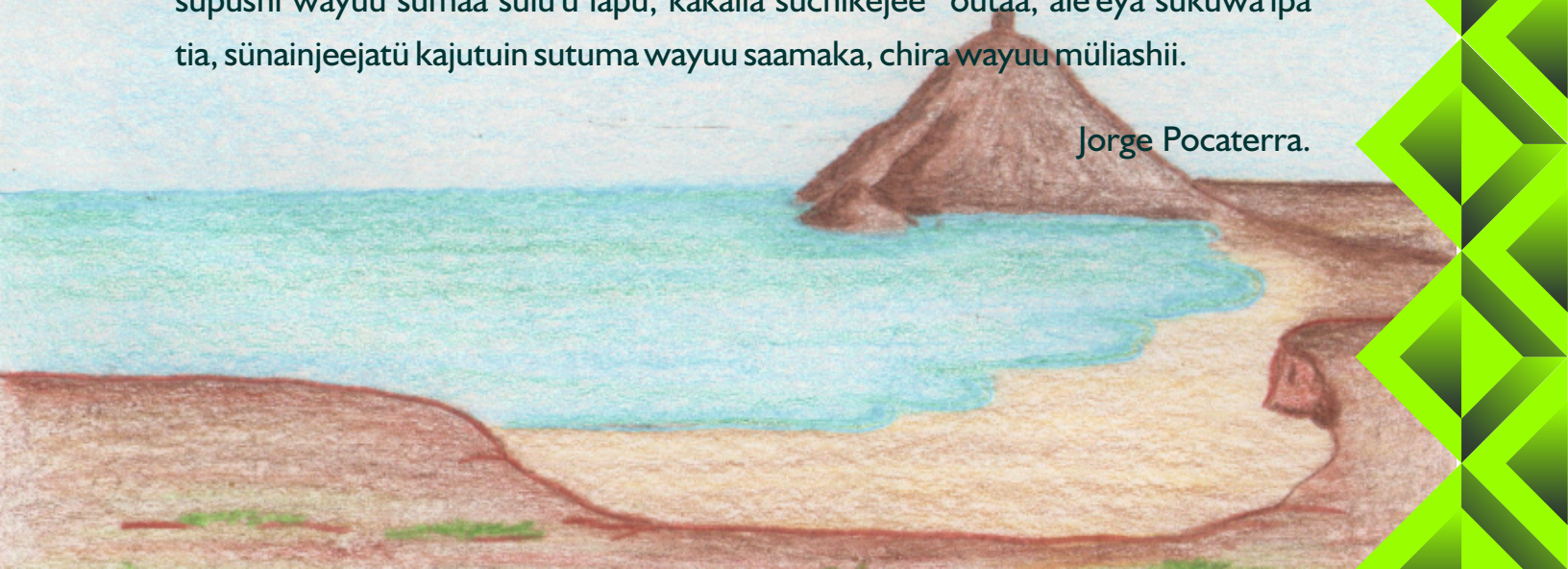
### Jepira

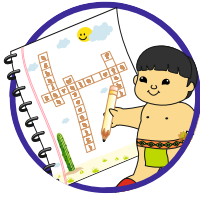
Tü Jepira sümakalü wayuu shia türa mma yalakalü sotpa'a palaa, eere chira uuchi Kama'aichi münakai. Süküjala wayuu laülaayuu wanee mma pülasü, kajutusu ma'in atumaa, shia eemüinre süntüin saa'in wayuu outusu. Anale ma'in juya aapünüsü natuma na wayuu kepiakana pejepünaa sünain, shiyorolo wayuu, shi'ira wuchii, shikiisa tepichi asheitajaasü, kaasha'ira su'utpünaa yonna, süsira majayünnüü, süsira jimo'onnuu ashükütajaasü, eesü kasakalü supushuwa'a müin aka shiimüinkale shia.

Ayatüsü yaawa sukuwa'ipa wayuu supushuwa'a, eesü miichi sümaa shipiapa'apala wayuu, makatka luma, kulaala, polumaleeta, jepi, jee mürülü müinka kaa'ula, aneerü, ama, püliikü, kaliina, wuchiikaa supushuwa'a. Watta saali süchikuwa Jepira sutuma wayuu, kama'airü sukuwa'ipa anoujaa sünain sutuma wayuu laülaayuu. Eesü wayuu e'raajüirüin Jepira sükajee sü'lapüin, shi'rüin kasakalü supushuwa'a chaya, shi'rüin tü wayuu outusukalüirua paala, eekai süpüshin, eekai shi'raajüin. Chamüin cha'ya antüsü wayuu suu'ikain, püliiko'uin, eesü wayuu amaajutuun jee müsüja'a eekai ke'ejenain kemion.

Outapa wayuu o'unusu saa'in Jepiramüin, kemiashi wopulu'u, o'unusu nümaa tü saa'inkalü kaa'ula, paa'a, aneerü eekai ekiiraain su'utpünaa alapajaa, cho'ujaasü nüümüin süpüla anainjachin nia cha'ya Jepira eere shia nürüleeja'attain. Aashajaasü süpüshi wayuu sümaa sulu'u lapü, kakalia süchikejee outaa, ale'eya sukuwa'ipa tia, sünainjeejatü kajutuun sutuma wayuu saamaka, chira wayuu müliashii.

Jorge Pocaterra.





## Püshaja asakinnakalü anain:

1. ¿Kasa tü Jepira sümakalü wayuu?

---

---

---

---

---

---

---

---

2. ¿Jamkuwa'ipalü sütüjaanaka aa'u kasa eekalü Jepira?

---

---

---

---

---

---

---

---

3. ¿Jamüinjatü namüin wayuu outapa tü mürülüirua nekiirakalü atumaa?

---

---

---

---

---

---

---

---

4. ¿Kasa makaka saa'in mmapa'apia chajatü Jepira?

---

---

---

---

---

---

---

---







**Pu'wanajaa süküjia tü palajatükalü paarapo  
suchikuwamaajatü Jepira ya'yaa:**

---

---

---

---

---

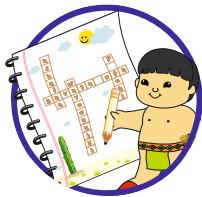
---

---

---

---

---



**Pejeerüja ya'yaa wanee shiyaakuwa Jepira.**

## **KARALOU'UTAIRUA AYULUUSHIKALÜ ANAINJEE**

ÁLVAREZ, José (1889). "Miguel Ángel, el Lluvia". Prólogo a Jusayú, Miguel Angel (1989). Takü'jala. Lo que he Contado. Universidad Católica Andrés Bello, Caracas, Venezuela.

ÁLVAREZ, José (1993). Antología de Textos Guajiros Interlineales. Colección Wayuunaiki, Secretaría de Cultura del Estado Zulia, Maracaibo, Venezuela.

ALVAREZ, José. Estudios de Lingüística Guajira. Colección Wayuunaiki. Secretaria de Cultura del Estado Zulia Maracaibo-Venezuela. 1994.

CHACIN, Hilario. Poemario infantil para los niños Wayuu.

FERNÁNDEZ Silva, José Angel (1993). litakaa. La Totuma. (Poemario bilingüe en guajiro y castellano). Colección Wayuunaiki, Secretaría de Cultura del Estado Zulia, Maracaibo, Venezuela.

GOULET, Jean - Guy y JUSAYÚ, Miguel Angel. El Idioma Guajiro: Su fonética, su ortografía y su morfología . Universidad Católica Andrés Bello. Caracas, Venezuela. 1978.

JUSAYÚ, Miguel Ángel (1975b). Jüküjaláirrua Wayú. Relatos Guajiros. Universidad Católica Andrés Bello, Caracas, Venezuela.

JUSAYÚ, Miguel Ángel (1979). Jüküjaláirrua Wayú II. Relatos Guajiros II. CORPOZULIA-Universidad Católica Andrés Bello, Maracaibo-Caracas, Venezuela.

JUSAYÚ, Miguel Ángel (1986). Achi'kí. Relatos Guajiros. Universidad Católica Andrés Bello, Caracas, Venezuela.

JUSAYÚ, Miguel Ángel (1992). Wané Takü'jalayaasa. Universidad Nacional Experimental Rafael María Baralt, Cabimas, Venezuela.

JUSAYÚ, Miguel Angel y OLZA Jesús. Diccionario Sistemático de la Lengua Guajira. Universidad Católica Andrés Bello. UCAB. Caracas- Venezuela. 1998.

LARREAL, Ramiro y Manuel Larreal (1983). Hermano Mestizo. Editorial LES, Caracas, Venezuela.





MANSEN, Richard y Guillermo Estrada Uliana (1976). "La Historia de Couyataliima. Texto Guajiro", en Folclor Indígena de Colombia 2: 8-61, Instituto Lingüístico de Verano, Lomalinda, Meta, Colombia.

MANSEN, Richard y Karis Mansen (1979). "La Estructura de la Oración y del Párrafo en el Discurso Narrativo del Guajiro, en el volumen Estudios en Guajiro. Editorial Townsend, Lomalinda, Meta, Colombia.

MENDOZA, Antonio, Amando López Valero, Eloy Martos Nuñez. Didáctica para la enseñanza Primaria y Secundaria. Edic. Akel S.A. 1996. Madrid, España.

MOSONYI, Esteban Emilio (1973). "El Lugar de las Lenguas y Literaturas Indígenas en el Contexto de la Literatura Venezolana". Ponencia presentada en el II Simposio de Docentes e Investigadores de la Literatura Venezolana, Universidad del Zulia, Maracaibo, Venezuela.

MUJICAROJAS, Jesús. La Cerámica Guajira. Yanama- Guarero- Venezuela. 1996

NIETO GOMEZ, Jairo. VARGAS Juana, FAJARDO Remedios y otros. Anaa akua'ipa. Proyecto Etnoeducativo de la Nación Wayuu. Ministerio de Educación Nacional. República de Colombia. Riohacha-Guajira. 2009

PAZ Ipuana, Ramón (1973). Mitos, Leyendas y Cuentos Guajiros. Instituto Agrario Nacional, Caracas, Venezuela.

PAZ Ipuana, Ramón (1980). El Conejo y el Mapurite. Ediciones Ekaré-Banco del Libro, Caracas, Venezuela.

PAZ Ipuana, Ramón (1987). "La Literatura Wayuu en el Contexto de su Cultura". Revista de Literatura Hispanoamericana, Universidad del Zulia, Maracaibo, Venezuela.

PAZ Ipuana, Ramón y Amelie Areco (ilustradora) (1983). El Burrito y la Tuna. Ediciones Ekaré-Banco del Libro, Caracas, Venezuela.

PAZ Ipuana, Ramón y Cristina Keller (ilustradora) (1982). La Capa del Morrocroy. Ediciones Ekaré-Banco del Libro, Caracas, Venezuela.

PAZ IPUANA, Ramón. Mitos, Leyendas y Cuentos Guajiros. Instituto Agrario Nacional. Caracas- Venezuela 1.973.

PEREZ VAN LEEDEN, Francisco. El Guajiro: Testimonio lingüístico de una cultura. Glotta I. I: 16-21. Bogotá, Colombia.

PERRIN, Michel (1980). El Camino de los Indios Muertos. Monte Avila Editores, Caracas, Venezuela (traducción del original francés, publicado con el título Le Chemin des Indiens Morts. Mythes et Symboles Goajiro, Payot, París, Francia, 1976).

POCATERRA, Jorge (1984). Un Cuento sobre el Origen de los Wayuu. Universidad del Zulia, Maracaibo, Venezuela.

POCATERRA, Jorge. Naküjala Wayuu. Ministerio del Poder Popular para la Educación, UNICEF. Caracas-Venezuela. 2002

POCATERRA, Jorge. Narraciones de los Abuelos Wayuu. Ministerio del Poder Popular para la Educación. Caracas-Venezuela 2007

POCATERRA, Jorge. Süchonyuu Mmakaa. Ministerio del Poder Popular para la Educación, UNICEF. Caracas-Venezuela. 2002.

RECOPILACIONES y textos producidos por los docentes dinamizadores que laboran en las escuelas en zonas indígenas de la Guajira, durante los Talleres de Capacitación impartido por la Organización Indígena Yanama durante el año lectivo 2012.

SEMPRÚN, Ricardo Luis. «Ramón Paz Ipuana». La Columna. Maracaibo: 30-07-1992, p. A-8. S/fma.

SILVA, Abel. Nüshajalairua Abel Silva. Texto inédito. (Por editar)

SILVA, Abel. Tepa'ai, tachee müsia Senu MPPE Caracas. 2009

