



# BOLETÍN AGROMETEOROLÓGICO CAFETERO<sup>o</sup>



Junio 2017

22



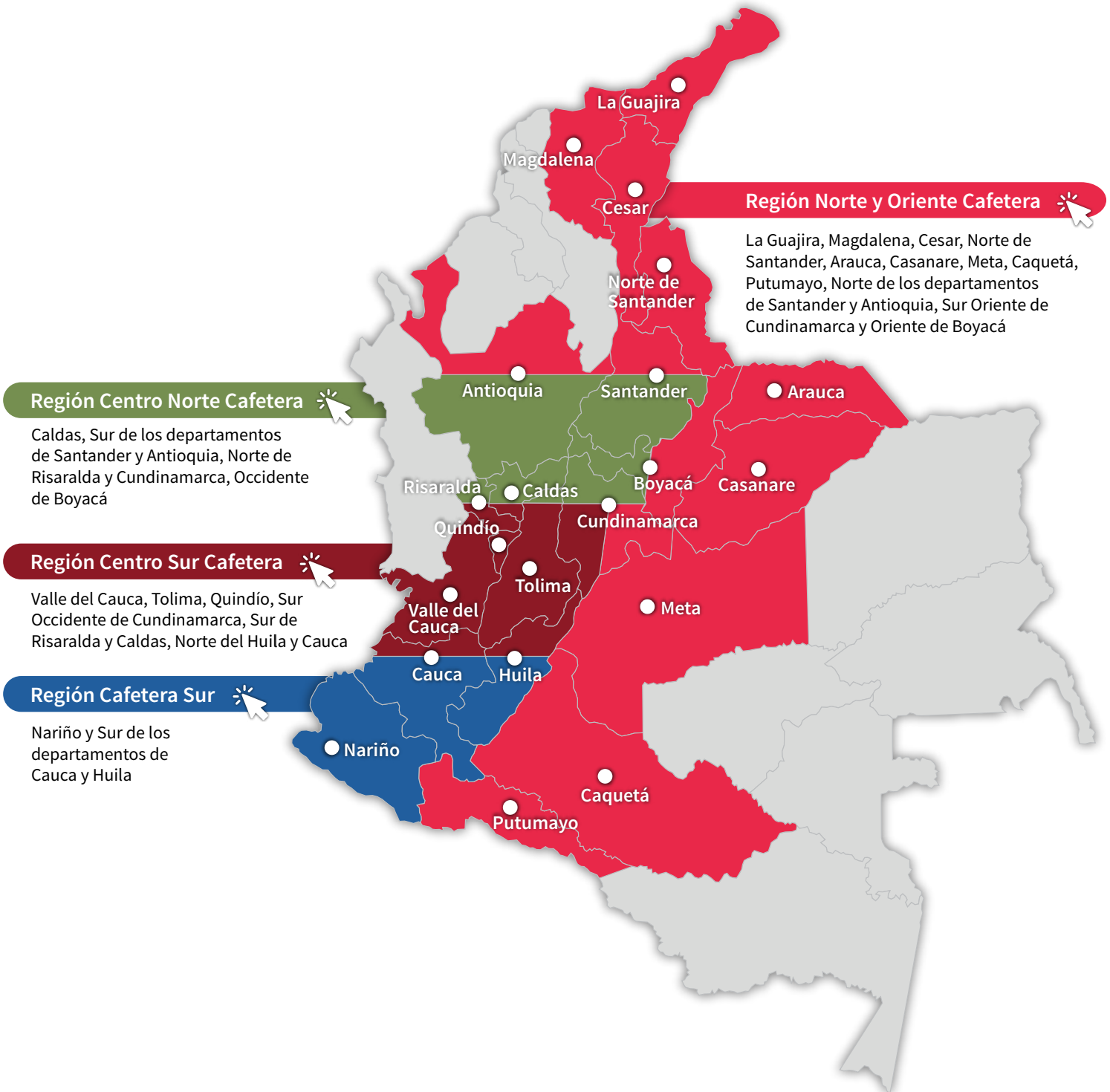
**Climatológicamente en Colombia durante junio normalmente se presentan disminuciones en las precipitaciones con respecto al mes de mayo en la mayor parte de la región Andina; sin embargo, en la región Norte Cafetera es normal que persistan precipitaciones debido a la actividad ciclónica del océano Atlántico y mar Caribe, propio de la época del año.**

Al Oriente del territorio nacional, las precipitaciones dependen más de las fluctuaciones asociadas a la migración de la Zona de Convergencia del Atlántico Sur (SACZ), la cual apoya la transición de la época de menos lluvias a la temporada de mayores precipitaciones de mitad y parte del segundo semestre del año, en la Orinoquía colombiana.

De acuerdo con el Instituto de Investigación Internacional para Clima y Sociedad (IRI, por sus siglas en inglés), **se prevé que para el trimestre junio-julio-agosto persista una condición ENSO-Neutral con una probabilidad del 46%**; no obstante, algunos modelos nacionales y otros presentados por centros internacionales de predicción climática sugieren una reducción generalizada de precipitaciones para el trimestre junio - julio - agosto en la mayor parte del país.

## Región Cafetera de Colombia

De clic en el mapa y podrá consultar la precipitación histórica del mes de junio de su región cafetera.



## Región Norte y Oriente Cafetera

(La Guajira, Magdalena, Cesar, Norte de Santander, Arauca, Casanare, Meta, Caquetá, Putumayo, Norte de los departamentos de Santander y Antioquia, Sur Oriente de Cundinamarca y Oriente de Boyacá)

### Precipitación histórica del mes de junio

Durante este mes los volúmenes de precipitación son ligeramente inferiores a los históricamente registrados en mayo, especialmente en los departamentos de Magdalena y Cesar, Sur de La Guajira y en la Sierra Nevada de Santa Marta, con valores promedios entre 100 y 150 mm. En la región del Piedemonte Llanero, aunque las precipitaciones registran una ligera disminución con respecto al mes anterior, continúan siendo frecuentes y de gran intensidad ([Figura 1](#) - pág. 7).

### Comportamiento de lluvias en las Estaciones Experimentales de Cenicafé

En la [Figura 2](#) (pág. 8) se presenta el comportamiento de las lluvias de las Estaciones Experimentales de Cenicafé y en otras Estaciones Climáticas de la Red Meteorológica Cafetera del país. En el mes de mayo los volúmenes de lluvia comparados con el histórico en la Estación San Antonio estuvieron por debajo de los rangos registrados históricamente, mientras que en las Estaciones Pueblo Bello y Blonay los volúmenes de lluvia estuvieron por encima del histórico.

Históricamente para el mes de junio, en las Estaciones Pueblo Bello (Cesar), San Antonio (Santander) y Blonay (Norte de Santander) se registran promedios de lluvia de 208, 127 y 75 mm, respectivamente.

### Disponibilidad hídrica en el suelo (ih) - Histórico para el mes de junio

Según los registros históricos del IDEAM durante las tres décadas del mes, la región se mantiene en un estado entre semiseco y muy húmedo, donde la humedad del suelo oscila entre el 60% y el 170% ([Figura 3](#) - pág. 9).

### Predicción de las lluvias para el mes de junio

Se estima un comportamiento **ligeramente por debajo de lo normal** ([Figura 4](#) - pág. 10) en los departamentos de Santander, Norte de Santander, Meta, Caquetá y Putumayo, con una probabilidad del 44%; una probabilidad de normalidad que alcanzará un valor del 35%, y un comportamiento por encima de lo normal con una probabilidad del orden del 21%.

En el Piedemonte Llanero se esperan lluvias ligeramente excesivas con probabilidades del 40%, y lluvias cercanas a los promedios históricos con probabilidades del 32%.

Continúe con las recomendaciones para el cultivo del café, para el mes de junio del 2017 (pág. 11)



« Volver al mapa

## Región Centro Norte Cafetera

(Caldas, Sur de los departamentos de Santander y Antioquia, Norte de Risaralda y Cundinamarca, Occidente de Boyacá)

### Precipitación histórica del mes de junio

Históricamente, durante el mes de junio las lluvias presentan cantidades moderadas, por encima de los 200 mm, ligeramente inferiores a las del mes anterior, en los departamentos de Antioquia, Santander, al Oriente de Caldas y al Norte de Risaralda ([Figura 1](#) - pág. 7).

### Comportamiento de lluvias en las Estaciones Experimentales de Cenicafé

En la [Figura 2](#) (pág. 8) se presenta el comportamiento de las lluvias de las Estaciones Experimentales de Cenicafé y otras Estaciones Climáticas de la Red Meteorológica Cafetera del país.

En el mes de mayo el volumen de lluvia en la Estación Experimental El Rosario estuvo dentro del rango histórico. Para el mes de junio, en esta Estación se registra un promedio de lluvia de 255 mm.

### Disponibilidad hídrica en el suelo (ih) - Histórico para el mes de junio

Históricamente en el mes de junio durante las tres décadas predomina una condición semihúmeda (ih 110%-140%) y muy húmeda (ih >170%) ([Figura 3](#) - pág. 9).

### Predicción de las lluvias para el mes de junio

En los departamentos de Antioquia, Caldas y el Norte de Risaralda predominará un comportamiento ligeramente por encima de lo normal con una probabilidad del 42%, una probabilidad de normalidad que alcanzará un valor del 36%, y una probabilidad por debajo de lo normal del orden del 22% ([Figura 4](#) - pág. 10).

En los departamentos de Santander y Boyacá predominará un comportamiento ligeramente por debajo de lo normal con una probabilidad del 44%, una probabilidad de normalidad que alcanzará un valor del 35%, y una probabilidad por encima de lo normal del 21% ([Figura 4](#) - pág. 10).

Continúe con las recomendaciones para el cultivo del café, para el mes de junio del 2017 (pág. 11)



« Volver al mapa

## Región Centro Sur Cafetera

(Valle del Cauca, Tolima, Quindío, Sur Occidente de Cundinamarca, Sur de Risaralda y Caldas, Norte del Huila y Cauca)

### Precipitación histórica del mes de junio

Históricamente, durante el mes de junio, los volúmenes de precipitación disminuyen con respecto a los registrados en mayo en toda la región, con valores entre 50 y 150 mm, en promedio.

### Comportamiento de lluvias en las Estaciones Experimentales de Cenicafé

En la [Figura 2](#) (pág. 8) se presenta el comportamiento de las lluvias de las Estaciones Experimentales de Cenicafé y otras Estaciones Climáticas de la Red Meteorológica Cafetera del país.

En el mes de mayo los volúmenes de lluvia en las Estaciones Naranjal, La Catalina, La Trinidad, Paraguaicito y La Sirena estuvieron por encima del rango histórico.

Para el mes de junio, históricamente en Naranjal (Caldas), La Trinidad (Tolima), La Catalina (Risaralda), Paraguaicito (Quindío) y La Sirena (Valle del Cauca) se registran promedios de lluvia de 229 mm, 145 mm, 166 mm, 104 mm y 123 mm, respectivamente.

### Disponibilidad hídrica en el suelo (ih) - Histórico para el mes de junio

Históricamente en el mes de junio la disponibilidad hídrica en el suelo varía entre semiseco (ih 60% - 90%) y semihúmedo (ih 110% - 140%) ([Figura 3](#) - pág. 9).

### Predicción de las lluvias para el mes de junio

Se estiman volúmenes de lluvia cercanos a los promedios climatológicos, alcanzando una condición de normalidad del 45%, mientras que el comportamiento excesivo estará alrededor de una probabilidad del 15% y el deficitario cercano al 40% ([Figura 4](#) - pág. 10).

Continúe con las recomendaciones para el cultivo del café, para el mes de junio del 2017 (pág. 11).



« Volver al mapa

## Región Cafetera Sur

(Nariño y Sur de los departamentos de Cauca y Huila)

### Precipitación histórica del mes de junio

En el mes de junio los volúmenes de precipitación disminuyen notoriamente respecto a los registrados en mayo, con valores entre 50 y 150 mm en promedio. Particularmente al Norte del departamento del Cauca y al Sur del Huila se presentan volúmenes de precipitación históricos con valores entre 150 a 300 mm.

### Comportamiento de lluvias en las Estaciones Experimentales de Cenicafé

En la [Figura 2](#) (pág. 8) se presenta el comportamiento de las lluvias de las Estaciones Experimentales de Cenicafé y otras Estaciones Climáticas de la Red Meteorológica Cafetera del país.

En el mes de mayo los volúmenes de lluvia en las estaciones climáticas Simón Campos y Ospina Pérez estuvieron dentro del rango histórico, mientras que la estación climática de la Estación Experimental El Tambo estuvo por encima del rango histórico.

Para el mes de junio, históricamente en El Tambo (Cauca), Simón Campos (Huila) y Ospina Pérez (Nariño) se registran promedios de lluvia de 70 mm, 89 mm y 70 mm, respectivamente.

### Disponibilidad hídrica en el suelo (ih) - Histórico para el mes de junio

Según los registros históricos del IDEAM, durante las tres décadas del mes, la región se mantiene en un estado entre semiseco y semihúmedo en donde la humedad del suelo oscila entre el 60% y el 140% ([Figura 3](#) - pág. 9).

### Predicción de las lluvias para el mes de junio

Se estiman volúmenes de lluvia cercanos a los promedios climatológicos, alcanzando una condición de normalidad del 45%, mientras que el comportamiento excesivo estará alrededor de una probabilidad del 15% y el deficitario cercano al 40% ([Figura 4](#) - pág. 10).

Continúe con las recomendaciones para el cultivo del café, para el mes de junio del 2017 (pág. 11).



« Volver al mapa

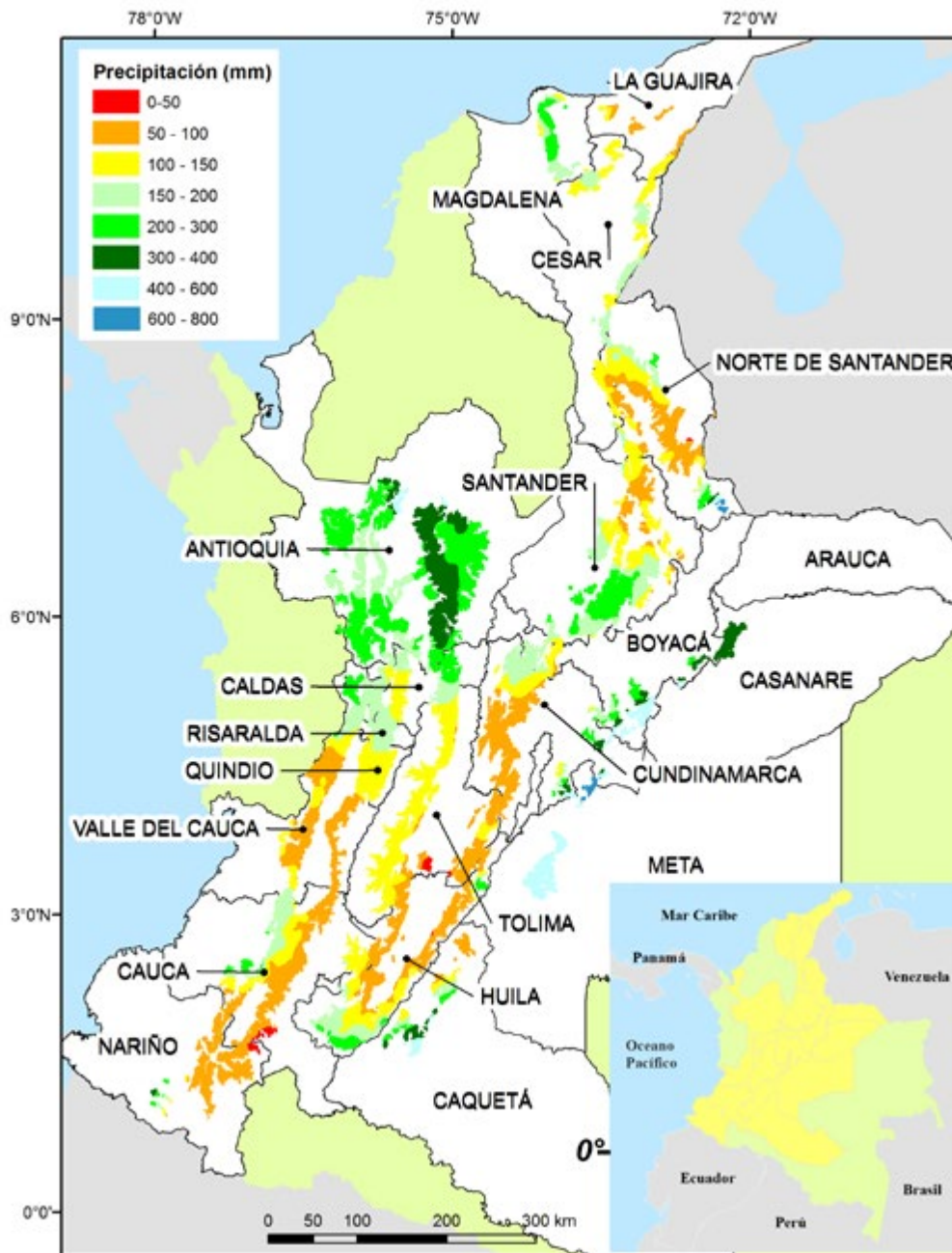


Figura 1

Contexto histórico de la lluvia para el mes de junio, según el IDEAM, ajustado para el área cafetera de Colombia. El histórico fue obtenido reuniendo los registros de lluvia de 30 años de las estaciones meteorológicas convencionales de la red del IDEAM.

« Volver Región Norte y Oriente

« Volver a Región Centro Norte

« Volver a Región Centro Sur

« Volver a Región Cafetera Sur

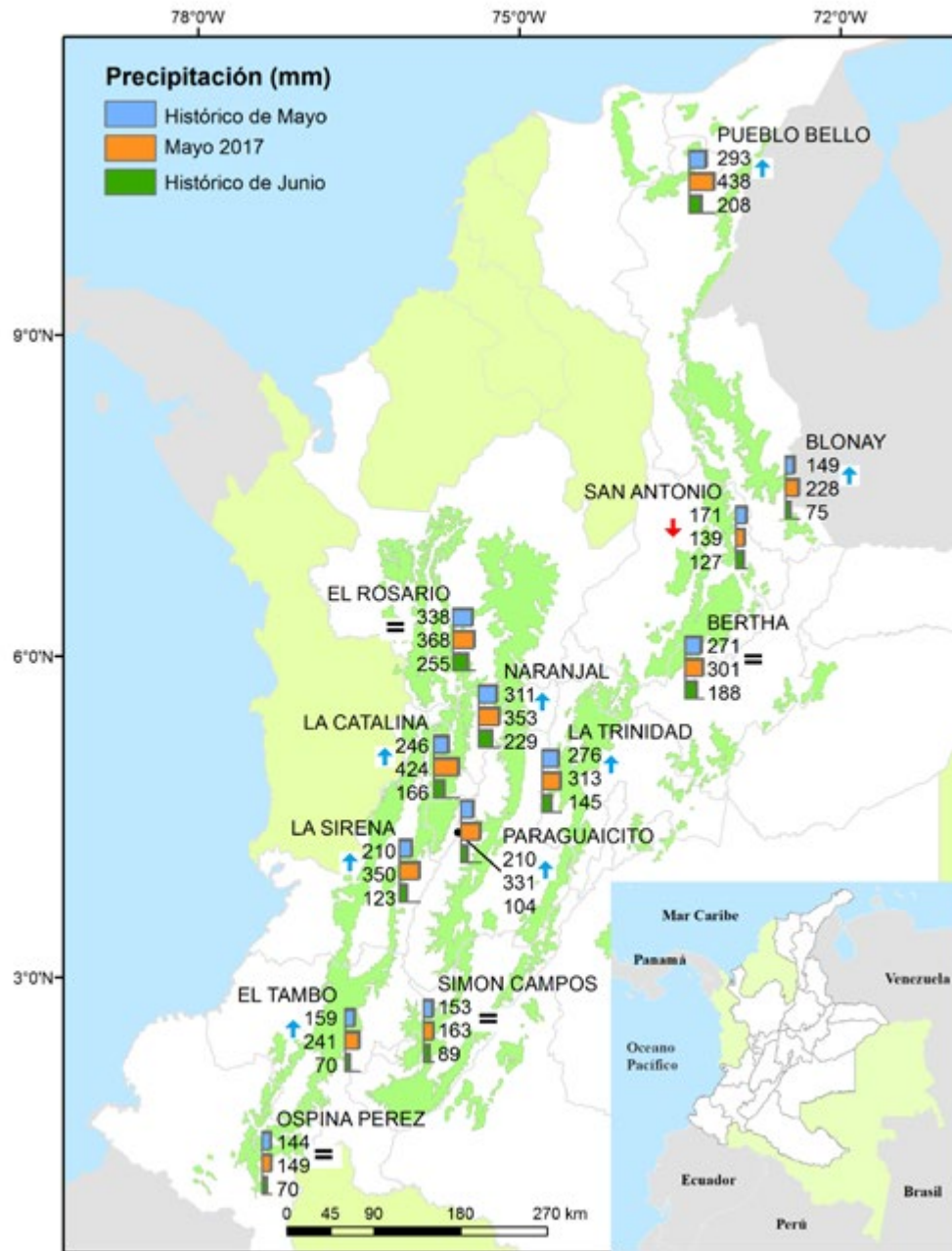


Figura 2

Precipitación histórica (mm) de los meses de mayo y junio, y el valor registrado en el mes de mayo de 2017, en las Estaciones Experimentales de Cenicafé y en otras Estaciones Climáticas de la Red Meteorológica Cafetera del país. El símbolo, entre el registro histórico del mes de mayo y el valor de mayo de 2017 indica: (↑) Valor por encima de lo normal, (↓) Valor por debajo de lo normal y (=) La precipitación del mes se encuentra en el intervalo de confianza.

« Volver Región Norte y Oriente

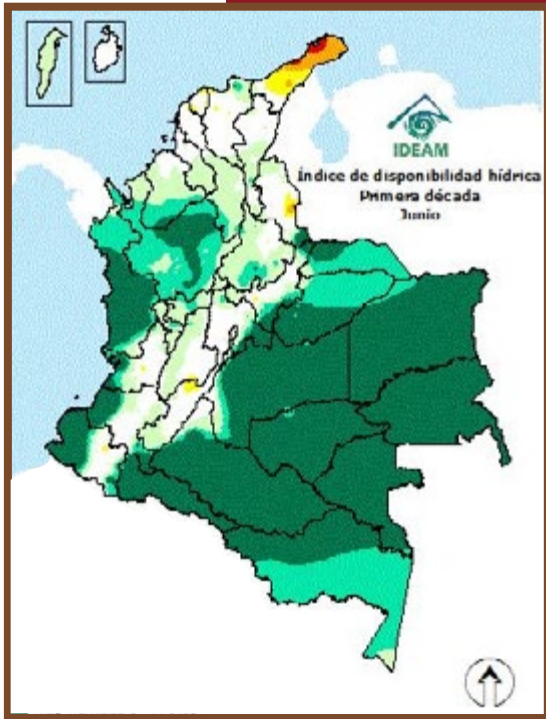
« Volver a Región Centro Norte

« Volver a Región Centro Sur

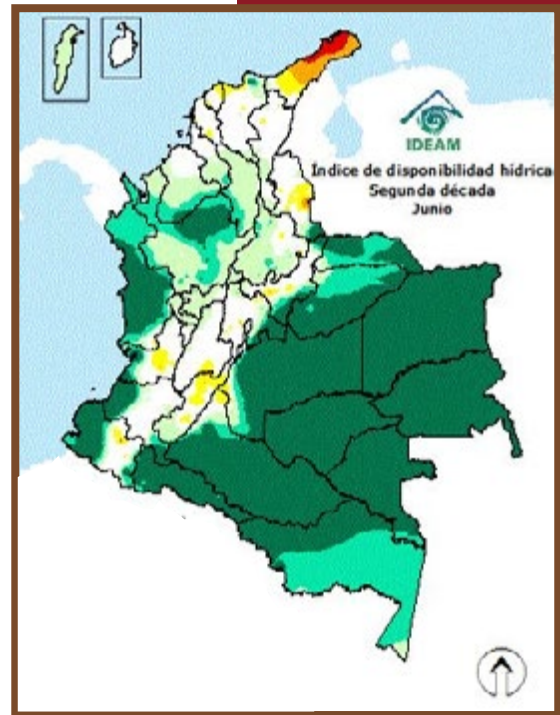
« Volver a Región Cafetera Sur



Primera década



Segunda década



Tercera década

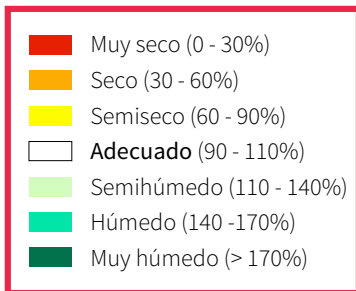
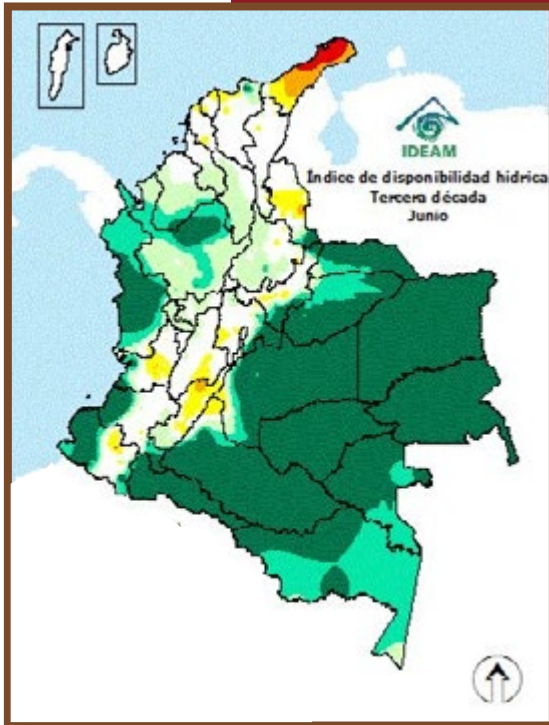


Figura 3.

Índice de disponibilidad hídrica en Colombia (%). Valor histórico (climatológico), en las tres décadas del mes de junio del 2017.

« Volver Región Norte y Oriente

« Volver a Región Centro Sur

« Volver a Región Centro Norte

« Volver a Región Cafetera Sur

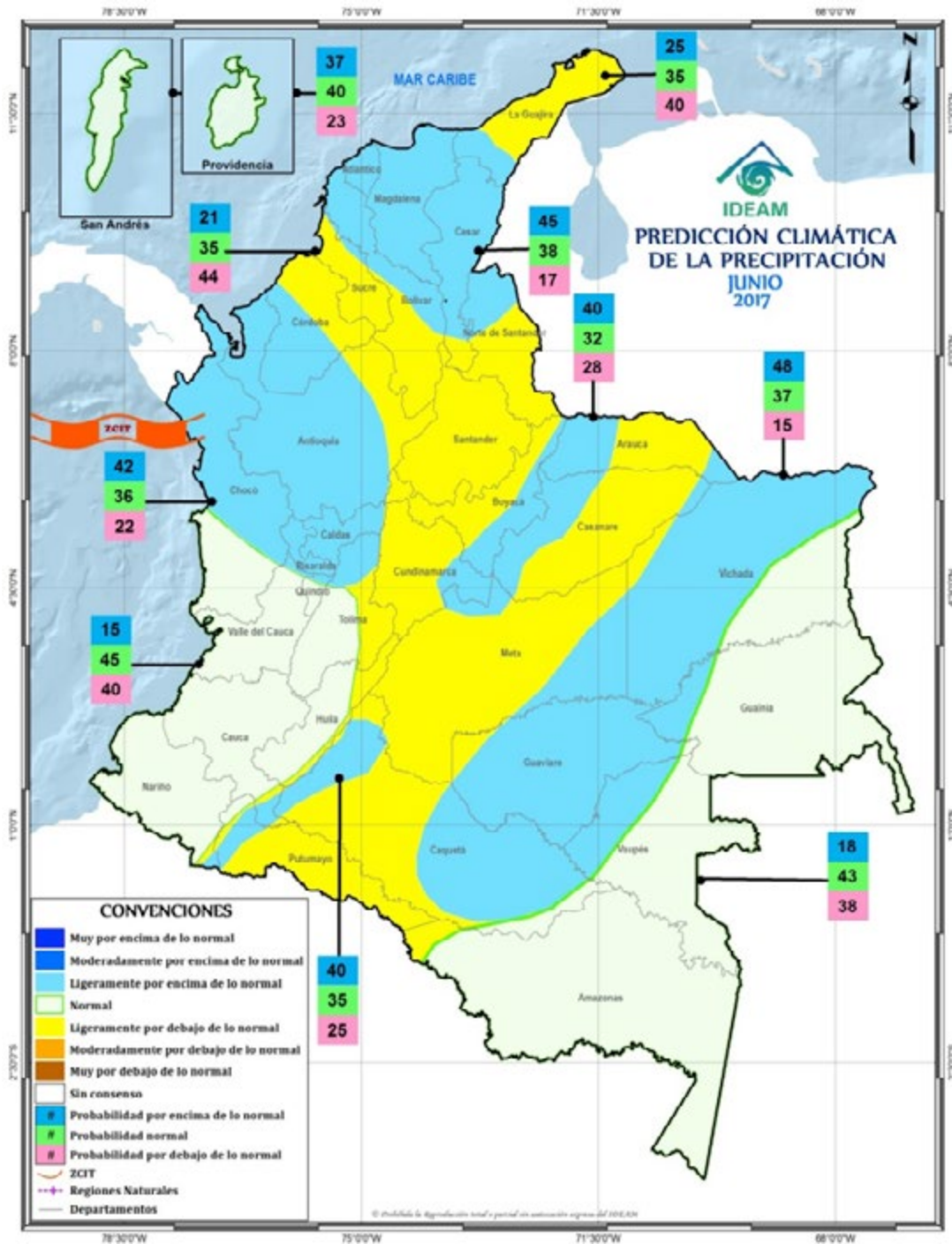


Figura 4

Consenso de probabilidad de lluvia para el mes de junio de 2017.

« Volver Región Norte y Oriente

« Volver a Región Centro Norte

« Volver a Región Centro Sur

« Volver a Región Cafetera Sur

# Recomendaciones para el cultivo del café, para el mes de junio de 2017

## Renovación de cafetales

Para las localidades con cosecha principal en el segundo semestre del año, que realizaron renovación por zoca en los meses de enero a marzo debe ejecutarse la labor de selección de chupones y aplicación de fungicida para prevenir la llaga macana.

Mayor información:

[Avance Técnico No. 398. Evite pérdidas económicas al renovar por zoqueo: Resiembra los sitios perdidos.](#)

[Avance Técnico No. 368. Germinadores de café: construcción, manejo de \*Rhizoctonia solani\* y costos.](#)

[Avance Técnico No. 404. Almácigos de café: Calidad fitosanitaria, manejo y siembra en el campo.](#)

## En almácigos

Para la caficultura del Centro Sur y Sur del país debe continuarse con el manejo agronómico de los almácigos que serán utilizados para las siembras de los meses de octubre y noviembre.

Mayor información:

[Avance Técnico No. 404. Almácigos de café: Calidad fitosanitaria, manejo y siembra en el campo.](#)

También es necesario continuar con el monitoreo de cochinillas de las raíces y la verificación de la calidad fitosanitaria de las plantas de almácigo. Si se requiere debe realizarse el manejo de la plaga.

Mayor información:

[Avance Técnico No. 459. Manejo integrado de las cochinillas de las raíces del café.](#)

En aquellas zonas que tengan sombrío transitorio debe hacerse el manejo agronómico correspondiente.

Mayor información:

[Boletín técnico No. 41. Sombríos transitorios para el establecimiento del café.](#)

## Fertilización, manejo de arvenses y otras prácticas culturales

En las zonas Norte y Centro Norte para los lotes en los que no se hayan fertilizado los cafetales, se sugiere proceder cuando antes, siempre y cuando el suelo esté húmedo.

No se recomienda realizar la fertilización para la caficultura del Centro Sur y Sur del país, pero se pueden aplicar enmiendas.

Debe continuarse con el manejo integrado de arvenses y el plateo en los cafetales en levante. El residuo vegetal de esta labor debe dejarse en el plato del árbol para preservar la humedad del suelo.

Para conservar el suelo deben seguirse las recomendaciones para su manejo en épocas de altas precipitaciones, de acuerdo con el Avance Técnico No. 471.

Debe continuarse con la evaluación y el registro de las floraciones, usando el calendario de floración para el año 2017.

Mayor información:

[Calendario registro de floración y cosecha 2017](#)

[Avance Técnico No. 462. Uso del selector de arvenses en cultivos de café: Recomendaciones prácticas.](#)

[Avance Técnico No. 417. Manejo integrado de arvenses en el cultivo de café: Nueva alternativa de control químico.](#)

[Avance Técnico No. 423. Alternativas generales de fertilización para cafetales en la etapa de levante.](#)

[Avance Técnico No. 424. Alternativas generales de fertilización para cafetales en la etapa de producción.](#)

[Avance Técnico No. 471. Conservación del suelo en épocas de altas precipitaciones.](#)

## Manejo de plagas y enfermedades

### Plagas

**Broca.** Recuerde que la recolección del café debe ser oportuna y eficaz. En el proceso de recolección y beneficio del café se recomienda evitar la dispersión de los adultos de broca. Una vez termine la cosecha principal en el Centro Sur y Sur de Colombia, y la travesía en el resto del país, realice el repase de los cafetales en producción. Inmediatamente, evalúe la broca en el campo.

Si el porcentaje de infestación de broca supera el 2% y más del 50% de las brocas están en posiciones A y B realice la aspersión del insecticida biológico (hongo *Beauveria bassiana*). **No use insecticidas químicos en este momento para evitar la presencia de residuos en el café de consumo.**

Mayor información:

[Brocarta No. 38. Cómo se dispersa la broca a partir de cafetales zoqueados infestados.](#)

[Brocarta No. 40. Evite la dispersión de la broca durante la recolección y el beneficio del café.](#)

[Brocarta No. 44. La floración indicador del ataque de la broca.](#)

[Brocarta No. 46. El repase: Actividad para el manejo de la broca del café en Colombia.](#)

[Brocarta No. 47. ¿Cuándo debe realizarse el repase en los cafetales?](#)

[Avance Técnico No. 384. Claves para el éxito del hongo \*Beauveria bassiana\* como controlador biológico de la broca del café.](#)

**Cochinillas de las raíces.** Revise las raíces de las plantas de los almácigos para detectar la presencia de cochinillas y nematodos. De ser así, proceda con su control.

Evalúe las plantas de café en aquellos lotes establecidos, especialmente en las zonas Centro Sur y Sur, para identificar la presencia de cochinillas de las raíces y realizar el control. Continúe con el monitoreo en las plantas indicadoras.

Mayor información:

[Avance Técnico No. 459. Manejo integrado de las cochinillas de las raíces del café.](#)

**Chinche de la chamusquina.** Debe continuarse con las labores de monitoreo en las zonas de los departamentos del Huila, Cauca, Nariño y Valle del Cauca, ya que las condiciones de lluvia son favorables para la plaga.

Mayor información:

[Avance Técnico No. 367. \*Monalonia velezangeli\*: la chinche de la chamusquina del café.](#)

[Avance Técnico No. 385. Aprenda a diferenciar la muerte descendente y la chamusquina en árboles de café.](#)

**Minador de las hojas.** Realice un plateo en los cafetales menores de dos años y permita el crecimiento abundante de las arvenses nobles, con el fin de mantener y aumentar las avisvas enemigas naturales del minador. Esto debe hacerse ahora, al inicio de la época seca, y mantenerse hasta el comienzo de las lluvias en el mes de agosto.

## Enfermedades

**Roya.** En aquellas zonas donde existan plantaciones susceptibles a la roya se recomienda evaluar los niveles de incidencia de la enfermedad. Si supera el 5% realice la aplicación de fungicidas a partir de la tercera semana de junio.

Mayor información:

[Boletín Técnico No. 36. La Roya del Cafeto en Colombia. Impacto, manejo y costos de control. Resultados de investigación.](#)

[Avance técnico No. 456. Alternativas para el manejo cultural de la muerte descendente del cafeto.](#)

**Gotera.** Para las zonas críticas por presencia de gotera u ojo de gallo, se recomienda continuar con la regulación del sombrío, el manejo integrado de arvenses y la eliminación de ramas improductivas del tercio inferior del árbol, con el fin de mejorar la circulación del aire. También debe realizarse el mantenimiento de drenajes y reducir la humedad al interior del cultivo.

Quienes requieran la aplicación de fungicidas para el manejo de esta enfermedad, deben realizarlo cuanto antes, con el apoyo del Servicio de Extensión de la Federación Nacional de Cafeteros de su municipio.

Junio favorece la incidencia de la enfermedad. Esta situación es más relevante para las regiones cafeteras ubicadas sobre la cordillera Oriental en la vertiente Oriental y el Piedemonte Llanero, desde La Guajira hasta Caquetá. Adicionalmente, se recomienda hacer el monitoreo en los departamentos de Cauca y Nariño, que están en segundo período crítico de la enfermedad.

La gotera u ojo de gallo es una enfermedad que se empieza a manejar en la época seca, antes que se establezcan las lluvias, y su manejo debe continuarse durante el transcurso del cultivo hasta la cosecha.

Mayor información:

[Boletín Técnico No. 37. Ojo de gallo o gotera del cafeto \*Omphalia flavida\*.](#)

**Mal rosado.** En aquellos focos con presencia de la enfermedad se recomienda la poda de ramas afectadas, su retiro del lote y su destrucción, para reducir las fuentes de inóculo. Continúe el monitoreo durante el mes.

Mayor información:

[Avance Técnico No. 299. El mal rosado del cafeto.](#)

**Muerte descendente.** En las zonas críticas por presencia de la enfermedad, aproveche las épocas de siembra para el establecimiento de cultivos intercalados como maíz y frijol y barreras de sombríos transitorios para reducir la velocidad de corrientes de viento frío. Continúe con las prácticas de manejo de arvenses que reduzcan la humedad relativa al interior de los lotes. En aquellas zonas críticas se puede requerir de la aplicación de un fungicida, para lo que se recomienda que consulte al Servicio de Extensión.

Mayor información:

[Avance Técnico No. 456. Alternativas para el manejo cultural de la muerte descendente del cafeto.](#)

## Beneficio y Secado

Disponga adecuadamente la pulpa en la fosa para su descomposición, evitando el contacto con la lluvia, con el fin de prevenir la producción de lixiviados y la contaminación ambiental.

Mayor información:

[Avance Técnico No. 393. Los subproductos del café: Fuente de energía renovable.](#)

[Libro: Construya y opere su sistema modular de tratamiento anaeróbico para las aguas mieles.](#)

## Conservación del medio ambiente y manejo de agua

Proteja y conserve las fuentes de agua en la finca, en lo posible establezca infraestructura y medidas para el aprovechamiento del agua lluvia, racionalice su uso en las labores de la finca y dispóngala de manera adecuada para evitar contaminación e impactos sobre el ambiente.

Realice un manejo adecuado de aguas lluvias para la conservación de los suelos y prevención de deslizamientos ante la presencia de lluvias aisladas y fuertes, de corta duración.

Mayor información:

[Avance Técnico No. 401. Manejo de suelos y aguas para la prevención y mitigación de deslizamientos en fincas cafeteras.](#)



Ciencia, tecnología  
e innovación  
para la caficultura  
colombiana

Plataforma  
Agroclimática  
Cafetera **Agroclima**



#### Fuente

- Cenicafé
- Plataforma agroclimática cafetera
- Ministerio de Agricultura y  
Desarrollo Rural
- IDEAM

#### Edición

Sandra Milena Marín López

#### Fotografía

Archivo Cenicafé

#### Diseño y diagramación

Luz Adriana Álvarez Monsalve

Los trabajos suscritos por el personal técnico del Centro Nacional de Investigaciones de Café son parte de las investigaciones realizadas por la Federación Nacional de Cafeteros de Colombia. Sin embargo, tanto en este caso como en el de personas no pertenecientes a este Centro, las ideas emitidas por los autores son de su exclusiva responsabilidad y no expresan necesariamente las opiniones de la Entidad.

Manizales, Caldas, Colombia  
Tel. (6) 8506550 Fax. (6) 8504723  
A.A. 2427 Manizales

[www.cenicafe.org](http://www.cenicafe.org)

Para mayor información consulte la  
Plataforma Agroclimática Cafetera:

<http://agroclima.cenicafe.org>

Y las publicaciones de Cenicafé:

[http://www.cenicafe.org/es/index.php/nuestras\\_  
publicaciones](http://www.cenicafe.org/es/index.php/nuestras_publicaciones)

Recomendaciones para otros cultivos  
pueden acceder a:

<http://www.aclimatecolombia.org>