



Fundación Karisma

PROYECTO WIKIPEDIA EN FRESNO, TOLIMA

EDITAR SUS CONTENIDOS Y PROMOVER SU USO

Wikipedia, llegando a dónde más se necesita

El proyecto **Wikipedia en Fresno**, busca promover el uso de Wikipedia, editar los contenidos de Fresno en Wikipedia y capacitar a personas para su edición. Estuvo integrado dentro de un proyecto más amplio que está desarrollando la Fundación Karisma: La Red Local Kimera. Ésta, es una herramienta que permite crear un servidor con herramientas y contenidos accesibles vía red inalámbrica para cubrir necesidades de conectividad local, alojado en un computador bajo sistema operativo Windows. Se puede tener acceso desde computadores, celulares, tabletas y cualquier dispositivo que tenga la opción de conexión inalámbrica o se conecte por cable a la red. Más información en <http://kimera.com/redlocal.html>

Wikipedia en Fresno fue realizado por la Fundación Karisma, apoyado por la Fundación Wikimedia y ejecutado localmente por la Fundación Fresno Posible.

¿Dónde se llevó a cabo el proyecto?

El proyecto se llevó a cabo en Fresno, municipio del Norte del Tolima. Se trabajó con la versión Wikipedia offline instalada en la Biblioteca Virtual Fresno, parte de la “Biblioteca Pública Municipal Luis Carlos Galán Sarmiento” en la zona urbana. Se instalaron versiones offline en varias sedes del Colegio Real Campestre ubicadas en la zona rural.



BIBLIOTECA VIRTUAL DE REFERENCIA ESCOLAR FRESNO

Biblioteca Municipal Luis Carlos Galán Sarmiento

Permite poner a disposición de todos los interesados docu material de referencia escolar 24 horas al día, 7 días de la

Utiliza la Red local inalámbrica KIMERA Presentación Red Local Kimera Indicaciones de uso



RED EDUCATIVA REALENSE

Real Campestre La Sagrada Familia

MIREYA, FRESNO-TOLIMA

Utiliza la Red local inalámbrica KIMERA Presentación Red Local Kimera Indicaciones de uso



Los contenidos de este sitio, a menos que se diga lo contrario, están bajo una licencia de Creative Commons Reconocimiento-Compartir Igual 2.5 Colombia

RECORDANDO LA CELEBRACIÓN DE LOS 150 AÑOS - PANELES F



INFORMACION LOCAL FRESNO

- FRESNO CELEBRACION 150 AÑOS
- FRESNO ESTUDIOS SOCIALES
- FRESNO HISTORIA Y GEOGRAFÍA



Los contenidos de este sitio, a menos que se diga lo contrario, están bajo una licencia de Creative Commons Reconocimiento-Compartir Igual 2.5 Colombia

CONTENIDOS DOCENTES

- Docente 1
- Docente 2
- Docente 3

REFERENCIA ESCOLAR

- coKREA
- COLOMBIAAPRENDE
- DEPORTES JUEGOS
- FRESNO ESTUDIOS SOCIALES
- FRESNO HISTORIA Y GEOGRAFIA
- FRESNO MUSICA
- GUIAS CREATIVE COMMONS
- LITERATURA UNIVERSAL
- MUSICA
- SIMULACIONES

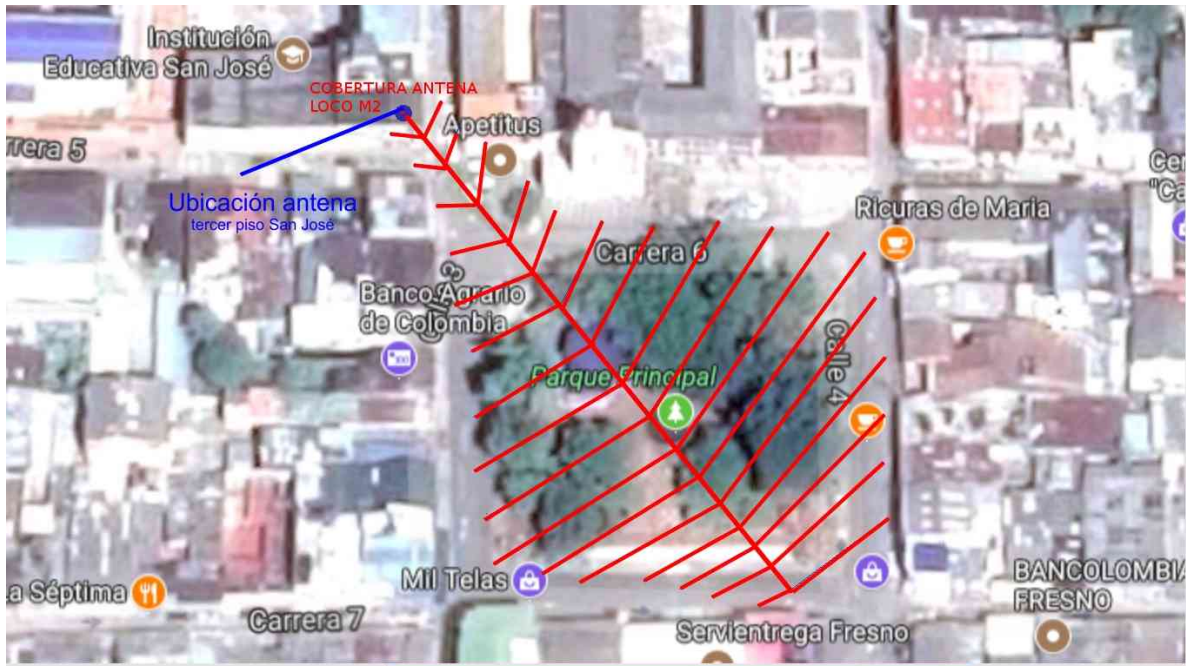
INFORMACION LOCAL FRESNO

- FRESNO CELEBRACION 150 AÑOS
- FRESNO ESTUDIOS SOCIALES

Tanto en la biblioteca en la zona urbana como en las sedes rurales del Real Campestre el acceso a Internet, o no existe o es muy limitado. Wikipedia offline se cargó en la Red Local Kimera que está en funcionamiento en éstas instituciones, gracias a los equipos disponibles

en cada institución. Wikipedia complementa los contenidos locales y de referencia escolar que ya se tenían en la Red Local respectiva.

La Red Local en la Biblioteca Virtual Fresno, parte de la Biblioteca Pública Municipal – Luis Carlos Galán Sarmiento en la zona urbana de Fresno, tiene cobertura en la sede de la biblioteca y en el 80% del parque principal de Fresno. Esta biblioteca municipal presta primordialmente libros impresos y lleva a cabo campañas de promoción de lectura y algunas actividades culturales.



Cobertura de la Biblioteca Virtual Fresno en el parque

Dos de las sedes rurales del Real Campestre: Mireya y Las Marías, cubren primaria básica y secundaria, en las otras sedes solo se tiene acceso a primaria básica en la modalidad de Escuela Nueva. En esta modalidad un docente atiende estudiantes de los grados 1 a 5.



Sede Las Marías



Sede Mireya



Sede El Arrayán



Sede Remolino



Aula única Remolino



Aula única El Arrayán



Aula única La Ceiba

¿Por qué una red local offline?

Según los resultados del Índice Sintético de Calidad Educativa (ISCE), publicado el 16 de mayo de 2018 “sólo el 37 % de los centros educativos tienen agua potable, mientras que en la ciudad el 100 % de los colegios tienen garantizado este servicio. Algo parecido ocurre con el acceso a internet. En las urbes, 91 de cada 100 colegios tienen Wifi o banda ancha, pero en el campo sólo 53 de cada 100 pueden disfrutar de este privilegio” (Publicado en Colombia 2020).

En el caso de la Biblioteca Pública en Fresno se tiene un acceso a Internet limitado a 10 usuarios, se controla tanto para los computadores disponibles allí como para la conexión de los dispositivos de los usuarios ya que debe configurarse cada equipo para poder conectarse a la red y acceder a Internet.

En el caso del Real Campeste en Fresno, la sede Mireya tiene acceso a Internet, pero solo para labores administrativas, en el aula de sistemas no hay acceso a Internet. Otras tres sedes son a su vez el sitio para Vive Digital, programa gubernamental de acceso a Internet, pero como para acceder a Internet se requiere un pin que tiene un costo, la escuela no accede. En las otras 11 sedes no hay ningún acceso a Internet.

¿Por qué la Red Local Kimera?

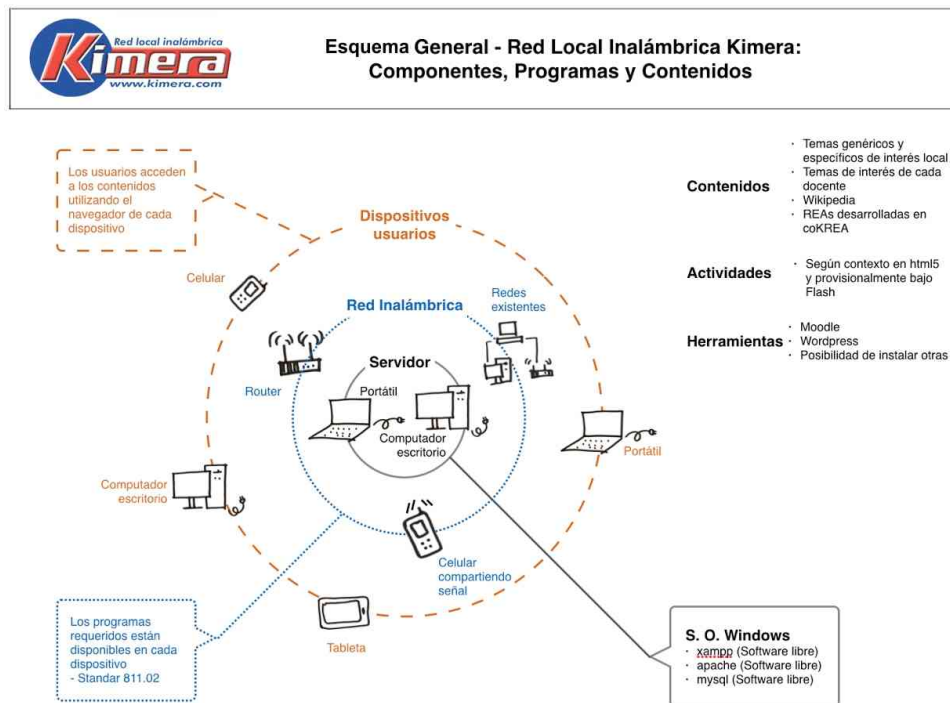
La Red Local es una herramienta de fácil instalación y ejecución: para instalarla basta copiar una carpeta con la Red Local Kimera. Para su ejecución solo se debe hacer click sobre un archivo y seguir las indicaciones en la pantalla. Puede ser accedida desde cualquier dispositivo con acceso inalámbrico o conectada a la red por cable.

La red facilita las relaciones docente-estudiante y, en general, crea un ambiente de experimentación y aprendizaje para lugares donde hay grandes limitaciones en el acceso a

Internet, pero ya hay disponibilidad de computadores, portátiles, tabletas o celulares.

En la red Local se cargan contenidos locales y de referencia escolar. Además, se da la posibilidad a los docentes de cargar en la red contenidos de su interés, contribuyendo a mejorar la situación actual en sitios como Fresno, donde se tiene una gran carencia de material de referencia escolar. Wikipedia, copiada en el disco C se accede desde la Red Local, una vez un estudiante se inicie en su uso, seguramente continuará utilizándola y familiarizándose con el manejo de información.

La red local busca solucionar problemas con una metodología escalable y pensada desde la comunidad. No es una herramienta para acceder a Internet. Sin embargo, es una red interna que puede ser aprovechada para los procesos de aprendizaje, de comunidad y, eventualmente, para potenciar cualquier conexión a Internet en una comunidad en concreto.



¿Qué adelantó el proyecto?

- En las 6 de las 14 sedes en las que se tiene instalada la versión offline de Wikipedia asisten aproximadamente 500 estudiantes. Todos ellos tienen acceso a Wikipedia. En una de las sedes se reportó uso de Wikipedia por parte de la comunidad, manteniendo la Red Local funcionando horas adicionales para permitir este uso. Si bien, el acceso a Wikipedia desde la zona urbana no es significativo, se puede afirmar que lo logrado en la zona rural es de gran impacto para el proyecto.
- Se elaboraron borradores de nuevas versiones de los temas a incluir en Wikipedia sobre Fresno, a partir de la información local disponible en la Biblioteca Virtual. Se solicitó a personas con conocimiento a nivel local de cada tema revisar estas propuestas, de ésta forma se logró tener información para revisión de todos los temas incluidos en el índice.

- En el taller previsto para editar Wikipedia y subir la nueva versión a Internet se logró una buena participación, 68 personas, la gran mayoría de la zona rural. Aun contando con problemas de conectividad, el taller se orientó a explicar las características de la Wikipedia, su uso y las condiciones generales para su edición.
- Se cumplieron las metas planteadas inicialmente de participación de docentes. Alrededor de 8 profesores están utilizando Wikipedia como material de apoyo en el proceso de enseñanza, 6 de ellos en las sedes rurales. En el taller se tuvo la asistencia de 2 profesores de las sedes rurales y 2 de la zona urbana. Adicionalmente, con 2 profesores de la zona urbana se está coordinando para instalar en la institución donde trabajan, la Red Local y en ella Wikipedia.
- El objetivo inicial de contribuir con contenidos para Wikipedia Commons no se logró. En el proyecto se tuvo prioridad a tener una versión que fuera adecuada para trabajar offline por lo que las imágenes en Wikipedia Commons no serían accesibles. Adicionalmente se tuvo problemas de conectividad.

¿Qué marchó bien en el proyecto?

- El proyecto logró llevar Wikipedia a donde más se necesita, los estudiantes y docentes de las instituciones del sector rural fueron los principales usuarios y mayores beneficiarios, incluso fueron la mayoría de los participantes en el taller.
- Según comentarios recibidos, para los estudiantes del sector rural el uso de la Wikipedia es fácil y motivador. En el taller, los estudiantes, en su gran mayoría del sector rural, tuvieron una excelente disposición para entender el uso y las características de la Wikipedia.
- La información local disponible en la Biblioteca Virtual Fresno alojada en la Red Local, complementada con información recopilada para este proyecto y alojada en esta misma red: estadísticas, planes de desarrollo y varias reseñas sobre el Fresno de reciente publicación,; permitieron preparar borradores de los diversos temas incluidos en el índice propuesto.
- Se logró la colaboración en la revisión de los borradores de personas con conocimiento a nivel local de los diversos temas, resaltando la participación de estudiantes de educación superior.
- En el acceso a la versión offline por parte de los estudiantes, tuvieron un papel fundamental los celulares de los estudiantes, resolviendo en parte la poca disponibilidad de computadores en el contexto en que se desarrolló el proyecto. Esto fue especialmente importante en las instituciones del sector rural.

¿Qué se aprendió en el proyecto ?

- Se deben separar la promoción de uso de Wikipedia de la promoción de la edición de los contenidos.
- La primera etapa en la promoción de uso deberá ser la instalación de Wikipedia en cada institución, la disponibilidad local es un elemento importante.
- Se dispone de una herramienta de fácil instalación y uso, que no requiere el apoyo de técnicos especializados, que crea una Red Local Inalámbrica sobre equipos ya existentes en casi cualquier institución educativa sobre la cual se puede instalar

Wikipedia. En la práctica, para iniciar su uso, será "copiar" al disco C un par de carpetas: Wikipedia y la Red Local Kimera.

- Una vez se tenga acceso a Wikipedia, se deberá promover entre los docentes que integren la herramienta en sus actividades, de forma que los estudiantes la conozcan y utilicen. La situación actual en sitios como Fresno es de gran carencia de material de referencia escolar, pero con Wikipedia se resuelve en gran parte esta problemática.
- La promoción de la edición de los contenidos de Wikipedia deberá ser un proyecto diferente, debe ser planteado a personas con conocimientos amplios de cada tema a editar, entregando como base la versión disponible en Wikipedia o nuevos borradores, referenciando modelos a seguir y solicitando a éstas personas elaborar una propuesta. Este trabajo puede adelantarse utilizando las versiones offline.
- La labor de subir las nuevas propuestas a Internet deberá ser una actividad diferente, promovida entre personas con conocimientos de este proceso o al menos con interés en entrenarse y conocer este momento "técnico". Requerirá adicionalmente disponer de adecuada conectividad a Internet.

¿Qué comentarios se recibieron?

Los docentes solicitaron a los estudiantes asistentes al taller llevar por escrito comentarios sobre Wikipedia. A continuación, se pueden conocer algunos de esos comentarios.

- ... Wikipedia me parece una solución para nuestros problemas en nuestra vereda. Ahora podemos hacer nuestras tareas, investigaciones, etc. Gracias por brindarnos esta gran y tan importante herramienta.
- ... nos abrió la puerta para nuevos conocimientos. También nos llevó a lugares fantásticos.
- ... es gratis, hay personas que no tienen dinero para pagar y porque los niños de bajos recursos no tienen los medios económicos, entonces lo pueden hacer gratis
- ... es de mucha ayuda, es buena para nuestra vida
- ... que todos los profes la utilicen
- ... Wikipedia nos muestra una oportunidad de salir adelante en nuestro entorno
- ... que la red no se caiga porque uno va en la mitad del trabajo y se le pierde todo
- ... que una persona de otro país tenga oportunidad de aprender sobre nosotros y nosotros aprender de ellos
- ... que la plataforma esté siempre abierta y que todos los profesores la utilicen
- ... un mejor vivir para el futuro, dándonos a conocer cosas nuevas para proyectos que nos saquen adelante ya que la juventud está tomando malos caminos y así podamos formarnos como personas de bien
- ...ha brindado una herramienta de aprendizaje mejor, nos ha enseñado a perder el miedo a mostrarnos a las demás personas... nos ha ayudado a usar herramientas tecnológicas y programas que no conocíamos
- ... y con esta ayuda podemos sacar mejor nota en los trabajos
- ... todo cambió desde que llegó al colegio, ya podemos investigar más sobre los trabajos que nos ponen los profesores

Reporte final a Wikimedia en:

https://meta.wikimedia.org/wiki/Grants:Project/Rapid/Wikipedia_en_Fresno,_Tolima._Editar_sus_contenidos_y_promover_su_uso./Report